

호장근

虎杖根 *Polygoni Cuspidati Rhizoma et Radix* [KHP]

호장근 *Polygonum cuspidatum* Siebold et Zuccarinii (마디풀과 Polygonaceae)의 뿌리줄기 및 뿌리



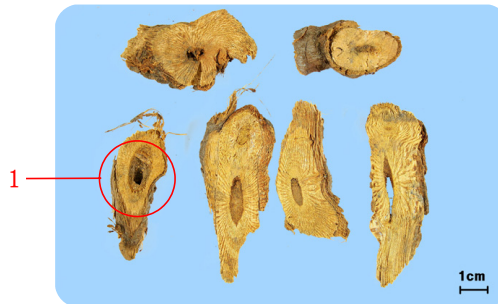
감별 요점		중요도	비고
약용부위	뿌리줄기 및 뿌리		
전체모양	구부러진 원뿔모양 또는 덩어리 모양	★	
질 감	딱딱하며 쉽게 부러지지 않는다. 깎은면은 섬유성이다.	★★	
크 기	길이 2 ~ 7 cm, 지름 6 ~ 15 mm		
바깥면	바깥면은 어두운 갈색이다.	★	
	뿌리 자국과 세로주름이 있으며 코르크층이 떨어진 부분은 황갈색이다.	★★	
횡단면	깎은면은 어두운 홍색을 띤다.	★	
	피부와 목부는 쉽게 분리된다.	★★	
	피부는 얇고 목부가 대부분을 차지하며 방사상의 무늬가 있다.	★★	
	중앙에는 수(髓)가 있거나 공동상(空洞狀)을 이룬다.	★★★	1
냄새	특이한 냄새가 약간 있다.		
맛	약간 쓰다.		
참고	• 봄과 가을철에 캐서 수염뿌리를 제거하고 깨끗이 씻어 토막 또는 두꺼운 조각으로 잘라 햇볕에 말린다.		



1) 호장근



2) 호장근



3) 호장근 횡단면

1), 2) 호장근 : 바깥면은 어두운 갈색이고 뿌리 자국과 세로주름이 있으며 코르크층이 떨어진 부분은 황갈색이다.

3) 호장근 횡단면 : 피부는 얇고 목부가 대부분을 차지하며 방사상의 무늬가 있다. 중앙에는 수(髓)가 있거나 공동상(空洞狀)을 이룬다.

호황련

胡黃連 *Picrorhizae Rhizoma* [KHP]

인도호황련(印度胡黃連) *Picrorhiza kurroa* Benthام 또는 서장호황련(西藏胡黃連) *Picrorhiza scrophulariiflora* Pennell (현삼과 Scrophulariaceae)의 뿌리줄기

감별 요점		중요도	비고
약용부위	뿌리줄기		
전체모양	원기둥모양이고 조금 구부러졌다.	★	
질감	질은 단단하면서도 부스러지기 쉬워 쉽게 꺾어진다.	★★	
크기	서장호황련 길이 3 ~ 12 cm, 지름 2 ~ 14 mm	★★	
	인도호황련 길이 2 ~ 15 cm, 지름 3 ~ 10 mm	★★	
바깥면	회갈색 ~ 어두운 갈색으로 거칠며 세로주름과 가로의 고리무늬가 있고 코르크층이 떨어진 부분은 갈색을 나타낸다.	★★	
횡단면	서장호황련 쉽게 꺾어지며 꺾은 면은 평탄하다.	★★★★	
	단면은 황갈색 ~ 진한 갈색이다.	★	
	4 ~ 10 개의 유백색의 점상 유관속이 환상으로 배열되어 있다.	★★★★	
	인도호황련 쉽게 꺾어지며 절단시 분진이 나온다.	★★★★	
냄새	단면은 피부는 흑색이고 목부는 황백색이다.	★★	
	4 ~ 7 개의 유관속이 환상을 이룬다. 중앙에는 회흑색 수부가 있다.	★★★★	1
맛	거의 없다.		
	매우 쓰며 지속적이다.		
참고	<ul style="list-style-type: none"> 가을에 캐어서 잔뿌리와 흙을 제거하고 햇볕에 말린다. 공정서의 성상 내용은 서장호황련에 대한 것이다. 인도호황련은 서장호황련에 비하여 질이 취약하여 절단시 분진이 나온다. 줄기 및 잎 등의 이물이 2.0 % 이상 섞여 있지 않아야 한다. 크기가 고르며 꺾인면이 흑색이고 맛이 몹시 쓴 것이 좋다. 		



1) 인도호황련



2) 인도호황련 횡단면



3) 서장호황련



4) 서장호황련 횡단면

- 1) 인도호황련 : 바깥면은 회갈색 ~ 황갈색으로 광택이 있다.
- 2) 인도호황련 횡단면 : 4 ~ 7 개의 유관속이 환상을 이룬다. 단면은 피부는 흑색이고 목부는 황백색이다. 중앙에는 회흑색 수부가 있다.
- 3) 서장호황련 : 바깥면은 회갈색 ~ 어두운 갈색으로 거칠다.
- 4) 서장호황련 횡단면 : 쉽게 꺾어지며 꺾은 면은 평탄하다. 단면은 황갈색 ~ 진한 갈색이다. 4 ~ 10 개의 유백색의 점상 유관속이 환상으로 배열되어 있다.



감별 요점			중요도	비고
약용부위	성숙한 구과(毬果)			
전체모양	찌그러진 방울모양이며 막질상의 많은 포엽으로 둘러 싸여 있다.			
크 기	열매	길이 2 ~ 4 cm, 너비 2 ~ 3 cm		
	포엽	길이 15 ~ 30 mm, 너비 5 ~ 10 mm		
	화축	길이 15 ~ 20 mm		
	홉 선체(腺體)	지름 140 ~ 230 μ m		
바깥면	열매	황록색 ~ 녹갈색	★	
	포엽	난형의 얇은 막편이고 화축(花軸)에서 떨어지기 쉽다.	★	
	화축	화축에 10 ~ 15 개의 포엽이 붙어있다.	★	
	홉 선체(腺體)	포엽의 기부에는 등색 ~ 등황색의 특이한 홉 선체(腺體)가 붙어 있다. 이 선체는 현미경으로 볼 때 다세포성의 컵 또는 공모양을 이루고 입상이며 등황색의 분비물을 가진다.	★★	
냄새	특이한 냄새가 있다.			
맛	쓰다.			
참고	<ul style="list-style-type: none"> 익은 열매이삭을 따서 그늘에서 말린다. 줄기 및 그 밖의 이물이 2.0 % 이상 섞여 있지 않아야 한다. 			



1) 홉(포엽)



2) 홉 (포엽)

1), 2) 홉 : 포엽의 기부에는 등색 ~ 등황색의 특이한 홉 선체 (腺體)가 붙어 있다.

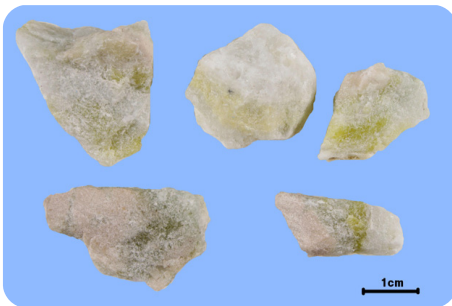
화예석



花蕊石 Ophicalcitum [KHP]

규산염광물 안티고라이트로 주로 방해석과 사문석으로 구성

감별 요점		중요도	비고
약용 부위	규산염광물 안티고라이트		
전체 모양	크기가 고르지 않은 덩어리로 회백색의 바탕에 옅은 황색 ~ 황록색의 무늬가 교대로 있다.	★★★	
질감	매우 단단하며 비중이 크다.	★★	
크기	고르지 않다.		
바깥면	평탄하지 않으며 능각(稜角)이 있으나 예리하지 않고, 빛을 반사하며 광택이 난다.	★	
냄새	없다.		
맛	없다.		
참고	<ul style="list-style-type: none"> • 화예석은 사문대리암석(蛇紋大理岩石)이다. 주로는 방해석(반짝반짝 빛나는 흰 점부분)이고 그 다음은 사문석(황색 무늬 또는 반점 부분)이다. 사문석은 무색 또는 백색이어야 하는데 소량의 철 등을 함유하고 있으므로 색조의 다양한 변화를 일으킨다. • 경도는 3 ~ 3.5이다 • 황록색의 무늬가 섞여있는 것이 좋다. 		



1) 화예석



2) 화예석

- 1) 화예석 : 크기가 고르지 않은 덩어리로 회백색의 바탕에 옅은 황색 ~ 황록색의 무늬가 교대로 있다.
 2) 화예석 : 흰색 부분은 방해석이다.

활 석

滑石 Talcum [KHP]

천연의 함수규산마그네슘이며 때때로 소량의 규산알루미늄을 함유



감별 요점		중요도	비고
약용부위	천연의 함수규산마그네슘		
전체모양	대부분 괴상의 집합체로서 불규칙한 괴상	★	
질 감	연하고 부드럽고 매끄러우며 손으로 만질 때 매끄러운 느낌	★★★★	
바깥면	백색 ~ 황백색이고 광택이 있다.	★	
냄새	약간 있다.		
맛	없다.		
참고	<ul style="list-style-type: none"> • 활석에는 활석과 점토질 활석이 있다. 활석은 북석(北石) 또는 경활석(硬滑石)이라 하고, 점토질 활석은 남석(南石) 또는 연활석(軟滑石)이라고 한다. 경활석은 활석이 위주이고 소량의 사문석과 녹니석, 석영 등이 포함되어 있으며, 주성분은 천연의 함수규산마그네슘이다. 흡습성이 없고 물 속에 넣어도 부서져 흩어지지 않는다. 연활석은 천연의 수백운모(水白雲母)나 고령석(高嶺石)이 이 위주이고 소량의 석영과 장석, 운모 등이 포함되어 있다. 물 속에 넣으면 터져 갈라진다. 우리 공정서는 경활석을 활석으로 하고 있으므로 연활석은 위품이다. • 물, 에탄올 또는 에틸에 거의 녹지 않는다. 		



1) 활석



2) 활석



3) 활석 분말



4) 연활석[위품]

- 1), 2) 활석 : 불규칙한 괴상으로 백색 ~ 황백색이고 광택이 있다.
 3) 활석분말 : 백색이거나 백색에 가깝고 약간 보드라우며 손으로 만지면 매끄러운 느낌이 있다.
 4) 연활석[위품] : 대부분 토상 덩어리로서 회백색 또는 연한 황백색인데 보통 자주색과 담록색이 나고 토상(土狀) 광택이 있다.

황매목

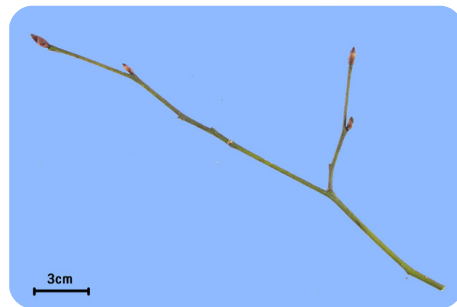
黃梅木 *Linderae Ramulus* [KHP]

생강나무 *Lindera obtusiloba* Blume (녹나무과 Lauraceae)의 싹이 트기 전에 채취한 어린 가지

감별 요점		중요도	비고
약용 부위	어린 가지	★★★	
전체 모양	긴 원주형으로 가지가 있다.		
질 감	썩기 쉽다.		
크 기	길이 30 ~ 60 cm		
	지름 3 ~ 7 mm		
바깥 면	바깥면은 회갈색 ~ 갈색이고 광택이 좀 있다.	★★	
	얇은 갈색의 반점이 있다.	★★	1
횡 단 면	썩은면은 대부분이 목질부이다.	★	
냄새	특이한 냄새가 있다.	★	
맛	약간 쓰다.		
참 고	• 가는 것이 많고 방향이 강한 것이 좋다.		



1) 황매목



2) 생강나무의 어린가지(채집품)



3) 황매목 횡단면

- 1) 황매목 : 바깥면은 회갈색 ~ 갈색이고 광택이 좀 있으며 얇은 갈색의 반점이 있다.
- 2) 생강나무의 어린가지(채집품) : 싹이 트기 전에 채취한 어린 가지.
- 3) 황매목 횡단면 : 어린가지는 목질부와 수(髓)로 되어 있다.

흰초근

萱草根 Hemerocallis Radix et Rhizoma [KHP]

원추리 *Hemerocallis fulva* Linné (백합과 Liliaceae)의 뿌리 및 뿌리줄기



감별 요점		중요도	비고
약용부위	뿌리 및 뿌리줄기		
전체모양	뿌리줄기는 원기둥모양이고 그 위에 잎의 잔기가 남아있고 뿌리가 붙어 있다.	★	
질감	질이 가볍고 잘 꺾이지 않는다.		
크기	뿌리는 길이 5 ~ 15 cm이며 상부의 지름 3 ~ 5 mm	★	
바깥면	뿌리는 가로 주름이 많고 끝 또는 중간에 방추형으로 비대되어 있다.	★★	
횡단면	깎은 면은 연한 갈색이며, 푸석푸석하다.	★★	
냄새	거의 없다.		
맛	약간 달다.		
참고	<ul style="list-style-type: none"> • 여름철에서 가을철 사이에 캐어 잔경(殘莖)과 수근(鬚根)을 제거하고 깨끗이 씻어 말린다. • 질이 충실하고 비대한 방추형이 뚜렷한 것이 좋다. 		



1) 흰초근



2) 흰초근 바깥면



3) 흰초근 횡단면

- 1) 흰초근 : 뿌리줄기는 원기둥모양이고 그 위에 잎의 잔기가 남아있고 뿌리가 족생(簇生)한다.
- 2) 흰초근 바깥면 : 뿌리는 가로 주름이 많다.
- 3) 흰초근 횡단면 : 연한 갈색이며, 푸석푸석하다.

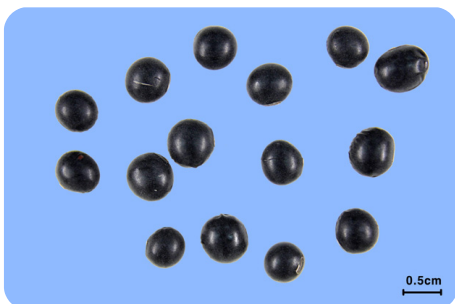
흑 두



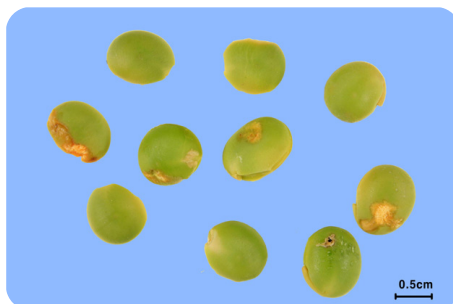
黑豆 Glycine Semen Nigra [KHP]

콩 *Glycine max* Merrill (콩과 Leguminosae)의 검은 씨

감별 요점		중요도	비고
약용부위	검은 씨		
전체모양	난원형 또는 구형		
질 감	질이 단단하다.		
크 기	지름 5 ~ 8 mm		
바 깔 면	바깥면은 검거나 얼룩이 있고 광택이 있다.	★	
	흰색의 배꼽점은 한쪽에 길게 자리잡고 있다.	★	
	검은 종피를 벗기면 옅은 황색의 떡잎이 보인다.	★★	
형 단 면	쪼개면 2 개의 떡잎으로 나누어지고 그 가운데에 배아(胚芽)가 있다.	★	
냄 새	콩비린내가 조금 있다.		
맛	점착성이 있으며 비리다.		
참 고	<ul style="list-style-type: none"> 알이 고르고 충실하며 검고 광택이 있는 것이 좋다. 검은 종피를 벗기면 옅은 황색의 떡잎이 보인다. 		



1) 흑두



2) 흑두 거피

1) 흑두 : 바깥면은 검거나 얼룩이 있고 광택이 있다.

2) 흑두 거피 : 옅은 황색의 떡잎이 보인다.

흑사당

黑砂糖 Saccharum Nigrum [KHP]

사탕수수 *Saccharum sinensis* Roxburg (벼과 Gramineae)의 경즙(莖汁)을 건조시키어 얻은 조결정체로 자당으로서 80 % 이상을 함유



감별 요점		중요도	비고
약용부위	경즙(莖汁)을 건조시키어 얻은 조결정체		
전체모양	엷은 갈색 ~ 흑갈색의 결정체	★★	
질감	인습(引濕)하기 쉽다.		
바깥면	결정면은 광선을 반사시켜 광택이 난다.		
냄새	특이한 냄새가 있다.	★	
맛	매우 달다.	★★★	
참고	• 결정체가 크고 색이 엷은 것이 좋다.		



1) 흑사당



2) 흑사당

- 1) 흑사당 : 결정면은 광선을 반사시키어 광택이 난다.
- 2) 흑사당 : 흑갈색의 결정체이다.

흑지마

黑脂麻 Sesami Semen [KHP]

참깨 *Sesamum indicum* Linné (참깨과 Pedalidaceae)의 씨



감별 요점		중요도	비고
약용부위	씨		
전체모양	편평한 난원형으로 한쪽은 둥글고 다른 쪽은 뾰족하다.		
질감	자엽은 기름기가 많다.		
크기	길이 2 ~ 4 mm, 너비 2 mm, 두께 약 1 mm		
바깥면	바깥면은 흑색이고 그물 모양의 주름이 있는 것과 없는 것이 있다.	★	
	확대경으로 볼 때 가늘고 적은 돌기가 있다.	★	
	가장자리는 매끈하고, 뾰족한 끝에는 갈색의 제점(臍點)이 있다.	★★	1
	종피는 아주 얇다.	★	
횡단면	횡단면은 배유와 배 및 2 개의 백색의 자엽이 있다.	★★★	
냄새	특이한 냄새가 좀 있다.	★★	
맛	담담하나 씹으면 매우 고소하다.	★★★	
참고	<ul style="list-style-type: none"> 가을에 종자가 성숙했을 때 식물체를 채취하여 씨를 털어내어 이물질을 제거한 후 다시 햇볕에 말린다. 흑색이 진하고 충실하며 알이 큰 것이 좋다. 		



1) 흑지마



2) 흑지마



3) 흰색 참깨[위품]

- 1) 흑지마 : 편평한 난원형으로 한쪽은 둥글고 다른 쪽은 뾰족하다.
- 2) 흑지마 : 바깥면은 흑색이고 그물 모양의 주름이 있는 것과 없는 것이 있다. 뾰족한 끝에는 갈색의 제점(臍點)이 있다.
- 3) 흰색 참깨[위품] : 바깥면은 백색이다.

희 렬

豨薟 Siegesbeckia Herba [KHP]

털진득찰 *Siegesbeckia pubescens* Makino 또는 진득찰 *Siegesbeckia glabrescens* Makino (국화과 Compositae)의 지상부



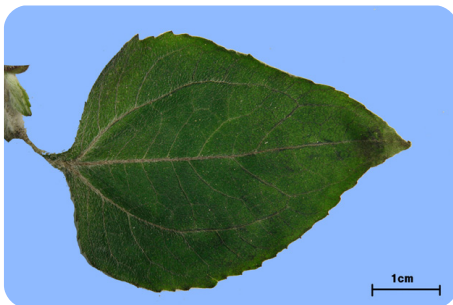
감별 요점		중요도	비고
약용부위	지상부		
전체모양	줄기와 대생된 잎으로 이루어졌고 줄기는 네모졌고 가지가 갈라져 있다.	★	
크 기	길이 30 ~ 60 cm, 지름 3 ~ 10 mm		
바깥면	줄기	바깥면은 회록색 ~ 황갈색이며 백색의 털이 많이 나 있다.	★★
	잎	잎은 쭈그러져 있으나 퍼면 난형 또는 3각상 난형으로 끝이 뾰족하다.	★
		뒷면은 엷맥 위에 털이 밀생되어 있다.	★★
		윗면은 엷은 녹색을 띠고 3 줄의 엷맥이 명확하다.	★★
형 단 면	줄기	껍은면은 백색 또는 녹색을 띤다	★
		수(髓)는 넓고 백색이며 비어 있다.	★★
냄새	특이한 냄새가 조금 있다.		
맛	조금 쓰다.		
참 고	<ul style="list-style-type: none"> • 여름, 가을쯤 꽃이 개화하기 전 혹은 개화한 후에 채취한다. • 잎이 많고 황록색인 것이 좋다. 		



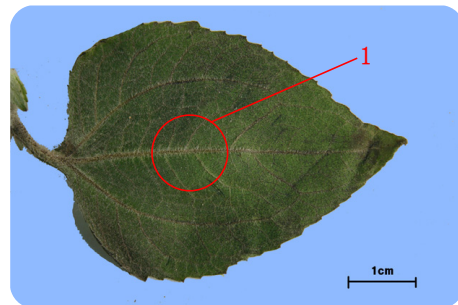
1) 희렬



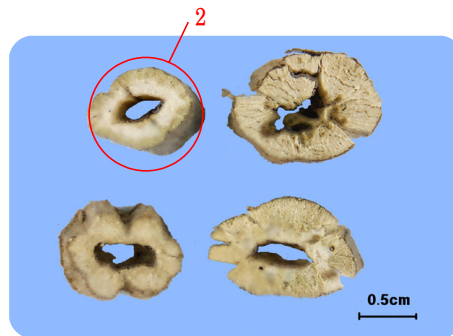
2) 희렬(채집품)



3) 희렬 잎 뒷면(채집품)



4) 희렬 잎 뒷면(채집품)



5) 희렴 줄기 단면

- 1) 희렴 : 줄기와 대생된 잎으로 이루어졌고 줄기는 네모졌다. 회녹색 ~ 황갈색이며 백색의 털이 많이 나 있다.
- 2) 희렴(채집품) : 가지 끝에 황색의 꽃이 달려 있다.
- 3) 희렴 잎 뒷면(채집품) : 얇은 녹색을 띠고 3 줄의 엽맥이 명확하다.
- 4) 희렴 잎 뒷면(채집품) : 엽맥 위에 털이 밀생되어 있다.
- 5) 희렴 줄기 단면 : 껍질은 백색 또는 녹색을 띤다.

찾아보기

생약명 · 식물명 · 학명

I

II

III

IV





• 한약재 관능검사지침 I - 생약명

갈근	14, 120, 121	동패	84
갈화	15	동아락황기	109
감초	17, 118, 120, 121	마두령	114
감송향	16, 120, 121	마미련	110
강활	18	맥문동	41, 118, 121
강황	20, 76, 119	면비해	55
강형황정	112	모근	41
건강	21, 120, 121	모전호	83
계울금	76	목서	58, 60
계두황정	112	목통	44
고본	24	목향	45, 115, 99, 121
고삼	22, 79, 59, 120, 121	목단피	42, 66
고감초	59	목방기	43, 48
고량강	23	미삼	46
관목통	44	반하	47
관창출	90, 91	발계	100
관황백	111	방기	43, 48, 120
광방기	48	방풍	49, 72, 103
광서아출	73	빅미	50, 66
괴각	27	백전	50
괴화	28	백지	51, 119, 120
구기자	29, 121	백출	52, 90, 91, 120
구수피	61	백사간	56
권삼	30	백수오	53, 103, 118
권엽황정	112	번서	58
금익황기	109	복령	54, 101
길경	31, 120	봉아출	60, 73
길초근	26, 32	복사삼	49, 103
남사삼	85	복시호	71
남시호	71	분갈근	121
내몽자초	80	분비해	55
녹사울금	76	비해	55
다화황기	109	사간	56
다엽당송초	110	사삼	57, 65, 84, 119
단삼	33, 120	사천황기	109
단예황기	109	산약	58, 119, 112
당귀	34, 120, 121	산두근	22, 59, 119, 120, 121
당삼	36, 120	산주남성	47
대황	37, 120	삼칠	60, 119, 120
대리국	94	상엽	62, 63
대황정	112	상백피	61, 62, 63, 121
독활	18, 39	상심자	62, 63

생강	64, 73, 120, 121
생지황	65, 69, 118
서장경	50, 66
석창포	68, 118, 119
세신	50, 66, 68, 121
수반하	47
수창포	67
수치자	97
숙지황	65, 69
승마	70, 120
시호	71
식방풍	49, 72, 103
아출	20, 73
양유	57, 58, 117
양제근	86, 37
연미	56
연자초	80
연호색	106
열하황정	112
온아출	73
온울금	76
용담	74, 121
우슬	75
우미독활	18
운목향	45, 97
운전호	83
울금	76, 121, 122
원지	77, 119
위유	78
인삼	46, 79, 107, 119, 120, 121
자근	79
자수피	61
자화전호	83
작약	81, 120
저령	82
적수주	47
전호	83
전황금	108
절패모	84, 96
제니	85
조근경사초	104

중대황	86, 37
준과황기	109
지모	88, 120
지황	89
지골피	87
창출	90, 91, 120
창과감초	17
천궁	92, 118, 120
천마	94, 118, 119, 121
천남성	93, 47
천목통	44
천목향	45, 115, 99
천문동	95, 121
천우슬	75, 120
천패모	96, 84
청목향	115, 99
치자	98
택사	98, 118
토대황	86, 37
토목향	115, 99
토복령	100, 118
패장	101
편죽근	56
하수오	102, 53
항백지	51
해갑초	94
해방풍	103, 49
향부	104
향부자	104
현삼	105, 121
현호색	106
호북황정	112
홍삼	107
화중전호	83
황금	108
황기	109, 118, 120
황련	110, 119, 121
황백	111, 121
황정	78, 112, 118, 121
황울금	76



• 한약재 관능검사지침 Ⅱ - 생약명

가자	14	백급	39
가파극	109	백단향	40
감국	15	백두구	41
개자	16	백선펜	42
견우자	17	백전	43
결명자	18	백화사설초	44
계심	79,81	복분자	45
계지	19	부자	46,47,103
고목	20	부평	48
곽향	21,102	빈랑자	49
광곽향	22	사담	50
구등	97	사인	51
금은화	23	산사	52
녹각	24	산수유	53
녹용	25,26,27	산조인	54
당약	28	산초	55
대추	29	삼반해마	118
도인	30	상기생	56
동충하초	31	선훈	57
두충	32	섬수	58
마황	33	소두구	59
망강남	18	속단	60
면조	54	수선초	44
모가자	14	수질	61
모겨	34	시라	124
몰약	35	시라자	62,124
박하	36	신이	63
반지련	37	아마인	64
백강잠	38	안식향	65
백개자	16	애엽	66
백교목	74	양각등	109

연교	67	조구등	97
연자육	68	지각	98
영양각	69	지실	99
오가피	70	진피	100
오미자	71	질려자	101
오배자	72	차전자	102
오수유	73	천오	103
오약	74	천축황	104
용골	75	침취해당	52
용뇌	76	청피	105
용안육	77	초두구	106
우황	78	초오	107
육계	19, 79, 80, 81	토사자	108
육두구	82	파극천	109
육종용	83	파두	110
은시파극	109	팔각회향	124
음양곽	84	포공영	111
의이인	85	포황	112
익모초	86	하고초	114
익지	87	한속단	60
인동	88	합개	115
인진호	89, 90	해동피	116
자근	46, 47, 91, 103	해마	118
자단향	93	행인	119
자동	116, 117	향가피	70
자목통	116	현초	120
자소엽	94	형개	102, 121
장엽목방기	74	홍화	123
장형육두구	82	회향	124, 62
전갈	95	후박	125
정향	96	후추	122



• 한약재 관능검사지침 Ⅲ - 생약명

감수	16	백자인	45
검인	17	빅합	46
겐티아나	18	보골지	47
곡기생	19, 20	보두	48
구절초	21	복신	49
금앵자	22	비자	50
내복자	23	비파엽	51
노근	24	사군자	52
노회	25	사상자	53, 54
대계	26, 27	사프란	55
대풍자	28	사향초	56
동과자	29, 30	산자고	57
두시	31	삼릉	58
두충엽	32	상륙	59
등심초	33	상산	60
마인	34	상지	61
만형자	35	상표초	62, 63
망초	36	석결명	64
매괴화	37	석고	65, 66
목과	38	석곡	67, 68
목천료	39, 40	선모	69
무이	41	선복화	70
밀몽화	42	소목	71
만묘	43	속수자	72
백두옹	44	쇄양	73

양제근	74	죽여	99
어성초	75	지구자	100
영실	76	지룡	101
영지	77	지유	102
예지자	78	진교	103,104
오공	79	천초근	105
오령지	80	청대	106
옥촉서예	81	청상자	107
옥리인	82	측백엽	108
위령선	83	칠피	109
유백피	84	택란	110,111
유향	85	통초	112
은행엽	86	팔각회향	113
자소자	87	필발	114
자완	88	하엽	115
자충	89	한속단	116
자화지정	90	한인진	117
저마근	91	해표초	118
저백피	92	향유	119
저실자	93	현정석	120
적소두	94	혈갈	121
정향	95	호로파	122
제조	96	호유자	123
조각자	97	홍화자	124
죽력	98	화피	125



• 한약재 관능검사지침 Ⅳ - 생약명

강향	14	낭독	49
건울	16	노감석	51
건칠	17	노로통	52
경분	18	녹각교	53
경천	19	녹반	54
계내금	21	누고	55
계혈등	22	담죽엽	57
고련피	24	대복피	58
곡아	25	대자석	60
곡정초	27	대청엽	61
골담초근	29	동규자	62
골쇄보	30	동청	64
과채	32	등황	65
관동화	33	마황근	66
관중	34	맹충	67
구맥	36	면실자	68
구자	37	목근피	69
구척	38	목별자	71
권백	39	목적	72
권삼	41	문합	73
귀전우	42	밀타승	75
금전초	43	반변련	76
금성자	45	백렴	77
나도근	46	백반	78
낙석등	47	백부근	79



백부자	81	영릉향	113
백초상	83	영사	114
백화사	84	영와	115
별갑	86	와릉자	116
사세	87	용규	118
사원자	88	용아초	119
사향	89	우담	120
석룡자	91	우절	121
석연	93	운대자	122
석유황	94	운모	123
석종유	95	응답	124
센나엽	96	응황	126
소계	98	원화	127
소합향	100	유기노	128
송화분	101	율초	130
스코폴리아근	102	은박	131
스코폴리아엽	103	은시호	132
스트로판투스	104	인도사목	134
아선약	106	자석	135
아위	107	자석영	136
야명사	108	자연동	138
어교	109	자황	140
연단	110	잠사	141
연전초	111	장뇌	142
열당	112	저담	143



• 한약재 관능검사지침 Ⅴ - 생약명

깽미	14	석류피	56
고추	15	석송자	57
곡아	16	석위	58
곤포	17	섬서	60
교이	19	세네가	61
귀판	20	시체	62
굴핵	22	신곡	63
금박	24	신근초	64
노봉방	25	아교	65
녹두	26	여로	66
녹제초	27	여정실	67
뇌환	29	여지핵	69
누로	30	오매	70
능소화	32	와송	71
다투라	34	왕불류행	72
대극	36	요사	74
대두황권	38	우방근	75
대산	39	우방자	76
동과피	40	위릉채	77
등피	41	익모초	79
디기탈리스엽	42	임자	81
마치현	43	자실	82
마편초	45	적전	83
맥아	47	접골목	85
백과	48	정공등	86
백굴채	49	정력자	88
백편두	50	정류	90
벨라돈나근	51	정제부자	91
부소맥	52	조협	92
사과락	53	종려피	94
석류	54	주사	95

지부자	96	해삼	137
진주	97	해송자	139
진피	99	해인초	140
창이자	101	해조	141
천골	103	호도	143
천련자	104	호동루	144
천산갑	106	호미카	145
청호	108	호박	146
초과	110	호이초	148
촉규화	112	호장근	149
충백	114	호황련	150
충위자	115	흡	151
콘두란고	116	화예석	152
키나	117	활석	153
토근	118	황매목	154
트라가칸타	119	흰초근	155
판람근	120	흑두	156
패란	121	흑사당	157
편축	122	흑지마	158
피마자	123	희렴	159
필징가	124		
하르파고피툼근	126		
학슬	127		
한련초	128		
합환피	129		
해구신	130		
해금사	132		
해대	133		
해백	134		
해부석	135		
해분	136		



• 한약재 관능검사지침 I - 식물명

감갈등(甘葛藤)	14	들현호색	106
감송	16	등칠향	44
감숙패모(甘肅貝母)	96	뚝갈	101
감초(甘草)	17, 118, 119, 120, 121	띠	41
강활	18	마미련(馬尾蓮)	110
강황	20, 76, 119	마타리	101
강황(姜黃)	20, 76, 119	만삼	36, 120, 121
갯기름나물	72	맥문동	41, 118, 121
갯방풍	103	면비해(綿草薺)	55
계두황정(鷄頭黃精)	112	모당귀(毛當歸)	19
고구마	60	모시대	57, 85
고두자(苦豆子)	59	모전호(毛前胡)	83
고본	24	목단	42
고삼	22, 59, 79, 120, 121	목서(木薯)	58, 60
관엽강활	18, 19	목향	45, 99, 115, 121
광과감초(光果甘草)	17	민족도리풀	68
광방기	48	반하	47
광서아출(廣西莪朮)	73	발계	100
광엽발계	100	방기	48, 120
구기자나무	29, 87	방풍	48, 49, 71, 101, 103
구릿대	51	백미	50, 66
구수피(枸樹皮)	61	백사간(白射干)	56
권엽황정(卷葉黃精)	112	백출	52, 90, 91, 120
금익황기	109	백화전호	83
내몽자초(內蒙紫草)	80	범꼬리	30
노랑하늘타리	25, 26	범부채	56
다엽당송초	110	복령균	54
다화황기	109	봉아출(蓬莪朮)	60, 73
다화황정(多花黃精)	112	봉출	73
단삼	33, 120	복창출	90
단자황기	109	분방기(紛防己)	48
당고특대황(唐古特大黃)	37, 38	분배서여(紛背薯蓣)	55
대리국(大理菊)	94	뽕나무	61, 62, 63
댕댕이덩굴	43	사사패모(梭砂貝母)	96
더덕	57	사천황기	109
도라지	31	사초(莎草)	104
도코로마	55	산해박	66
독활	18, 19, 39	삼칠(三七)	60, 119, 120
동아락황기	109	삼주	52
동패(東貝)	84	생강	64, 73, 120, 121
둥글레	78	석창포	67, 120, 121

소엽맥문동	41
속썩은풀	108
승마	70,120
시엽감송(匙葉甘松)	16
시호	71
신강자초(新疆紫草)	80
아출(莪朮)	20,73
암자패모(暗紫貝母)	96
약용대황(藥用大黃)	37,38
양강	23
연미(鳶尾)	56
연호색(延胡色)	106
열하황정(熱河黃精)	112
온울금(溫郁金)	76
완화엽백전(莞花葉白前)	50
요고본(遼藁本)	24
우열해갑초(羽裂蟹甲草)	94
운목향(雲木香)	45,97
원지	77,119
월남괴(越南槐)	59
유모용안독활(柔毛龍眼獨活)	19
유엽백전(柳葉白前)	50
으름덩굴	44
은조롱	53
인삼	46,79,107,119,120,121
일당귀	35
자수피(柘樹皮)	61
자화전호(紫花前胡)	83
작약	81,120
잔대	57,85
장엽대황(掌葉大黃)	37
저령	82
전황금(滇黃芩)	108
전황정(滇黃精)	112
절패모	84,96
조근경사초(組根莖莎草)	104
족도리풀	68
종대황	37,86
준과황기	109
중국강활	18
중국고본(中國藁本)	24

쥐방울덩굴	115
쥐오줌풀	32
지모	88,120
지치	80
지황	65,69,89
진황정	112
질경이택사	99
참당귀	34
참마	58
참소리쟁이	86
창과감초(脹果甘草)	17
창포(菖蒲)	67
산호채(珊瑚菜)	103
천궁	92,118,120
천남성	47,93
천마	94,118,119,121
천목향(川木香)	45,97,100
천문동	95,121
천패모	84,96
청미래덩굴	100
충충갈고리둥글레	112
치자나무	98
철	14,15
토목향(土木香)	45,97,100
파초우(芭蕉芋)	94
하늘타리	25,26
하수오	53,102
향백지	51
향부자	104
현삼	105,121
협엽시호	71
호북황정(湖北黃精)	112
호접화(蝴蝶花)	56
홍전호(紅前胡)	83
화중전호(華中前胡)	83
황기	109,118,120
황련	110,119,121
황백나무	111
황벽(黃蘗)	111
황피수(黃皮樹)	111
회화나무	27,28



• 한약재 관능검사지침 Ⅱ - 식물명

가자	14	명석팔기	45
가파극	109	모가자	14
감갈	95	목적마황	33
감국	15	무산음양곽	84
개구리밥	48	민들레	111
개살구나무	119	박하	36
개자	16	반지련	37
갯실새삼	108	배초향	21
결명	18	백강병균	38
결명자	18	백개자	16
고비영양	69	백교목	74
골담초	42	백두구	41
과수용사	50	백목련	63
광곽향	22	백선	42
광굴나무	98, 99	백운풀	44
교질물약	35	백전	43
구등	97	백화수	65
국화	15	보은대추나무	29
굴	34	복분자팔기	45
굴	100	복숭아나무	30
굴나무	100, 105	부들	112
근강모려	34	붉나무	72
금환사	50	빈랑	49
꿀풀	86, 114	뽕나무겨우살이	56
나팔꽃	17	사철쑥	89
남가새	101	산국	15
내몽자포	91	산복사	30
녹각사	51	산사나무	52
녹나무	76	산수유나무	53
늦젓가락나물	107	산쑥	66
누에	38	산초	55
다우벽호	115	산초나무	55
단향	40	살구나무	119
대련만모려	34	삼각선사	50
대륙	24, 25	삼반해마	118
대추나무	29	삼지구엽초	84
동충하초균	31	석호	73
두꺼비	58	세잎돌쩌귀	107
두충	32	소	78
등근잎나팔꽃	17	소두구	59
마록	24, 25, 26	소모오수유	73
말거머리	61	소태나무	20
말매미	57	송장풀	86
망강남	18	수선초	44
매화록	24, 25	시라	62
머귀나무	116, 117	시라자	62

시베리아살구	119
신강자초	91
쭈크	66
쓴풀	28
아르메니아살구	119
아마	64
안경사	50
안식향나무	65
양각등	109
양춘사	51
여름굴나무	98
연교	67
연꽃	68
영양	69
오갈피나무	70
오두	46
오미자	71
오배자면충	72
오수유	73
오약	74
오초사	50
왕대	104
요엽후박	125
용골	75
용뇌향	76
용안	77
유모음양곽	84
육계	19, 79, 80, 81
육두구	82
육종용	83
율무	85
응모가자	14
은시파극	109
음나무	116
음양곽	84
의성개나리	67
이질풀	120
익모초	86
익지	87
인동덩굴	88
일본목련	125
잇꽃	123
자단	93
자동	116, 117
자란	39
자목통	116

자바백두구	41
장엽목방기	74
장형육두구	82
전엽음양곽	84
정향	96
제비꽃	114
좀개구리밥	48
주름소엽	94
증마황	33
지치	91
질경이	102
차즈기	94
참거머리	61
천문해마	118
천속단	60
천연물약	35
침등	99
침취해당	52
청부양	72
초두구	106
초마황	33
초피나무	55
탱자	98, 99
탱자나무	99
털질경이	102
파극천	109
파두	110
팔각회향	124
하고초	114
합개	115
합지수	35
해남사	51
향가피	70
향나무	93
형개	102, 121
홍부양	72
화구등	97
화초	55
황해쭈크	66
회향	62
후박	125
후박나무	125
후추	122
흑광섬서	58



• 한약재 관능검사지침 Ⅲ - 식물명

가시연꽃	17	밀몽화	42
가중나무	92	백리향	56
갈대	24	별사상자	53
갈색지렁이	101	보골지	47
감수	16	보두나무	48
갑오징어	118	복신목	49
개다래나무	39	비자나무	50
개맨드라미	107	비파나무	51
개미취	88	뽕나무	61
젠티아나	18	사군자	52
겨우살이	19	사마귀	62
고수	123	사상자	53
골풀	33	사프란	55
광자고	57	삼	34
구아선복화	70	삼지닥나무	42
구절초	21	상산	60
금불초	70	선모	69
금색풍뎅이	96	소나무	49
금앵자	22	소목	71
금채석곡	67	소엽	87
기린갈	121	속수자	72
꼭두서니	105	솜대	98,99
꾸지나무	93	쇄양	73
날쥐	80	순비기나무	35
닥나무	93	쉽싸리	110
대풍자	28	약난초	57
더위지기	117	약모밀	75
덩굴팔	94	양이스라지나무	82
독산란	57	영경귀	26
동과	29	연꽃	115
두충나무	32	영지	77
띠땀가뢰	43	오이풀	102
마편석곡	67	옥수수	81
말전복	64	옷나무	109
매자기	58	왕느릅나무	41,84
명자나무	38	왕대	99
모과나무	38	왕지네	79
모시풀	91	월계화	37
무	23	유향나무	85



으름덩굴	78
으아리	83
은행나무	86
이스라지	82
잇꽃	124
자리공	59
자작나무	125
정향	95
제비꽃	90
조각자나무	97
주름소엽	87
주엽나무	97
줄먹가뢰	43
중국가뢰	43
쥐다래나무	39
지별	89
쪽	106
짚레꽃	76
참나리	46
참소리쟁이	74
철피석곡	67
측백나무	45, 108
콩	31
큰잎용담	103
통탈목	112
파산비자	50
팔각회향	113
팔	94
필발	114
한속단	116
할미꽃	44
해당화	37
향유	119
헛개나무	100
호로파	122
호망각노회	25
호제비꽃	90
흑삼릉	58



• 한약재 관능검사지침 Ⅳ - 식물명

가무락조개	73	퐁판지	82
가회톱	77	만생백부(蔓生百部)	79
강진향(降眞香)	14	맥람채(麥藍菜)	122
강향단(降香檀)	14	멀구슬나무	24
고비[자기관중(紫箕貫衆)]	34	멧돼지	143
고비	35	면마관중	34
고추나물	128, 129	모곡정초	27
곡궤(榭蕨)	30	목별(木鼈)	71
곡정초	27	목화	68
골담초	29	무궁화나무	69
과로황(過路黃)	43	무당개구리	115
관동(款冬)	33	무자치	85, 87
관중(貫衆)	34	문합조기	73, 74
광금전초(廣金錢草)	43	물레나물	129
구령이	87	미치광이풀	102, 103
구자(藟子)	37	밀화두(蜜花豆)	22
금모구척(金毛狗脊)	38	바위손	40
금전백화사[은환사(銀環蛇)]	85	밤나무	16
금전송(金錢松)	69	백단(白檀)	14
기호(寄蒿)	128, 129	백부자	81
긴병꽃풀	111	백합(대합)	73
까마중	118	백화유마등(白花油麻藤)	22, 23
꼬막	116	범꼬리	41
평의비름	19	벼	25
낙석(絡石)	47	봉선화	45
난쟁이사향노루	89	부처손	39
낭독	49	부추	37
낭독대극(狼毒大戟)	49	불곰	124
녹각(鹿角)	53	붉은대극	50
녹나무	142	빈랑(檳榔)	58
누에	141	사철쭉	112
니감(泥蚶)	116	사향고양이(小靈貓)	89
닭	21	사향살(大靈貓)	89
대구	109	산사향노루	89
대나물	132	산짚신나물	119
대엽골쇄보(大葉骨碎補)	30, 31	새꼬막(모감(毛蚶))	116
대엽백부(對葉百部)	79	서양미치광이풀	102
대혈등(大血藤)	23	서향낭독(瑞香狼毒)	49
도마뱀	91	서홍닥나무	50
독각련(獨角蓮)	81, 82	석연	93
등황나무	65	소	120
땅강아지	55	소관중(小貫衆)	34

소나무	101	조릿대	57
소연교(小連翹)	128	조릿대풀	57
소철꺾(蘇鐵蕨)	34, 35	조뱅이	98
소합향나무(蘇合香樹)	100	줄장지뻘	91
속새	72	중국곡정초(穀精草)	27
쇠고비	35	중마황(中麻黃)	66
수염가래꽃	76	중화본초(中華本草)	109
술패랭이꽃	36	직립백부(直立百部)	79
승랍(菰藍)	61	짚신나물	119
스코폴리아엽	103	쪽	61
아선약나무	106	찰벼	46
아욱	62	참외	32
아위(阿魏)	107	철갑상어	109
아프리카 누고	56	첨엽번사(尖葉番瀉)	96
안주애기박쥐	108	청나래고사리	34
양엽암두등(亮葉岩豆藤)	22	초마황(草麻黃)	66
어저귀	62	초종용	112
연꽃	121	총자(葱子)	37
영향풀(靈香草)	113	큰조뱅이	98
오보사(五步蛇)	84, 85	파	37
오초사(烏梢蛇)	85	팔꽃나무	127
웃나무	17	패랭이꽃	36
용규	118	편경황기(扁莖黃芪)	88
용아초	119	풍향수(楓香樹)	52
원보초(元寶草)	128, 129	피뿌리풀	50
월선대극(月腺大戟)	49	피조개(괴갑(魁蚶))	116
유기노	128	한삼덩굴	130
유채	122	향화암두등(香花岩豆藤)	22
유혈목	87	협과꺾관중(莢果蕨貫衆)	34
유혈목이	87	협엽번사(狹葉番瀉)	96
울초	130	홍경천(紅景天)	19
은시호(銀柴胡)	132, 133	홍한련(紅旱蓮)	128
은환사	84	화남곡정초	27
음행초(陰行草)	128, 129	화북누고(華北螻蛄)	55, 56
인도사목	134	화살나무	42
자기관중(紫萁貫衆)	34	화황기(華黃芪)	88
자단(紫檀)	15	황기	88
자라	86	황원화(黃芫花)	127
자운영(紫雲英)	88		
장수도마뻘	91		
잠상권백(墊狀卷柏)	39, 40		
조	25		



• 한약재 관능검사지침 Ⅴ - 식물명

감나무	62	마늘	39
개똥쑥	108	마디풀	122
개사철쑥	108	마전	145
개연꽃	103	마편초	45
개오동	82	말벌	25
거머리말	133	매실나무	70
고추	15	멸구슬나무	104
광굴나무	41	물개	130
군소	136	물푸레나무	99
굴나무	22	밀	52
꽃다지	88	바위솔	71
남생이	20	바위취	148
노루발풀	27	박새	66
녹두	26	별등골나물	121
뇌환	29	벨라돈나	51
능소화	32	벼	14, 16
다닥냉이	88	빼꼭채	30
다시마	17	사탕수수	157
담배풀	127	산달래	134
당광나무	67	생강나무	154
대극	36	서장호황련	150
대맥	47	석류나무	54, 56
땃싸리	96	석송	57, 64
도꼬마리	101	석위	58
독말풀	34	세네가	61
둥과	40	소나무속 식물	146
들깨	81	쇠비름	43
디기탈리스	42	수세미오이	53
딱지꽃	77	송랍	120
딱총나무	85	실고사리	132
리오토근	118	애기똥풀	49

양서채	141
여지	69
염부추	134
오두	91
우엉	75, 76
원추리	155
위성류	90
은행나무	48
익모초	79, 115
인도호황련	150
자귀나무	129
잣나무	139
장구채	72
절굿대	30
접시꽃	112
정공등	86
종려	94
주엽나무	92
중국두꺼비	60
진득찰	159
진주조개	97
참깨	158
참여로	66
천마	83
천산갑	106
초과	110
카르타게나토근	118
콘두란고나무	116
콩	38, 156
키나나무	117
털진득찰	159

파	114
편두	50
피마자	123
필징가	124
한련초	128
해삼	137
해인초	140
호도나무	143
호양	144
호장근	149
흡	151
흰독말풀	34



• 한약재 관능검사지침 I - 학명

<i>Achyranthes bidentata</i>	75	<i>Auchlandia lappa</i>	45
<i>Achyranthes japonica</i>	75	<i>Belamcanda chinensis</i>	56
<i>Acorus calamus</i>	67	<i>Bistorta manshuriensis</i>	30
<i>Acorus gramineus</i>	67	<i>Bistorta vulgaris</i>	30
<i>Adenophora remotiflorus</i>	85	<i>Broussonetia papyrifera</i>	61
<i>Adenophora stricta</i>	85	<i>Bupleurum chinense</i>	71
<i>Adenophora tetraphylla</i>	85	<i>Bupleurum falcatum</i>	71
<i>Adenophora triphylla</i> var. <i>japonica</i> ·	57	<i>Bupleurum scorzonrifolium</i>	71
<i>Akebia quinata</i>	44	<i>Cacalia davidii</i>	94
<i>Alisma plantago-asiatica</i> var. <i>orientale</i> ·	99	<i>Canna edulis</i>	94
<i>Alisma orientale</i>	99	<i>Cimicifuga heracleifolia</i>	70
<i>Alpinia officinarum</i>	23	<i>Clematis armandii</i>	44
<i>Anemarrhena saphodeloides</i>	89	<i>Cnidium officinale</i>	92
<i>Angelica acutiloba</i>	35	<i>Cocculus trilobus</i>	43
<i>Angelica dahurica</i>	51	<i>Codonopsis lanceolata</i>	57
<i>Angelica dahurica</i> var. <i>formosana</i> ·	51	<i>Codonopsis pilosula</i>	36
<i>Angelica decursiva</i>	83	<i>Coptis japonica</i>	110
<i>Angelica gigas</i>	34	<i>Corydalis ternata</i>	106
<i>Angelica pubesens</i>	39	<i>Corydalis yanhusuo</i>	106
<i>Angelica sinensis</i>	34	<i>Cudrania tricuspidata</i>	61
<i>Angelica tenuissima</i>	24	<i>Curcuma aeruginosa</i>	76
<i>Anthriscus sylvestris</i>	83	<i>Curcuma kwangsiensis</i>	73, 76
<i>Aralia continentalis</i>	19, 39	<i>Curcuma longa</i>	20, 76
<i>Aralia cordata</i>	19, 39	<i>Curcuma phaeocaulis</i>	60
<i>Aralia henryi</i>	19	<i>Curcuma wenyujin</i>	73, 76
<i>Arisaema amurense</i>	93	<i>Curcuma zedoaria</i>	73
<i>Arisaema yunnanensis</i>	47	<i>Cyathula officinalis</i>	75
<i>Aristolochia contorta</i>	45, 97, 114	<i>Cynanchum atratum</i>	50
<i>Aristolochia fangchii</i>	48	<i>Cynanchum glaucescens</i>	50
<i>Aristolochia mandshuriensis</i>	44	<i>Cynanchum paniculatum</i>	66
<i>Arnebia euchroma</i>	80	<i>Cynanchum stauntoni</i>	50
<i>Arnebia guttata</i>	80	<i>Cynanchum wilfordii</i>	53
<i>Asiasarum heterotropoides</i> var. <i>mandshuricum</i> ·	68	<i>Cyperus rotundus</i>	104
<i>Asiasarum sieboldi</i>	68	<i>Cyperus stoloniferus</i>	104
<i>Asparagus cochinchinensis</i>	95	<i>Dahlia pinnata</i>	94
<i>Astragalus chrysopterus</i>	109	<i>Dioscorea batatas</i>	58
<i>Astragalus ernestii</i>	109	<i>Dioscorea hypoglauca</i>	55
<i>Astragalus floridius</i>	109	<i>Dioscorea japonica</i>	58
<i>Astragalus membranaceus</i>	109	<i>Dioscorea septemloba</i>	55
<i>Astragalus monodelphus</i>	109	<i>Dioscorea tokoro</i>	55
<i>Astragalus sutchuenensis</i>	109	<i>Fritillaria cirrhosa</i>	96
<i>Astragalus tongolensis</i>	109	<i>Fritillaria delavayi</i>	96
<i>Astractylodes chinensis</i>	90	<i>Fritillaria prezewalskii</i>	96
<i>Astractylodes japonica</i>	52, 90, 91	<i>Fritillaria thunbergii</i>	84
<i>Astractylodes lancea</i>	92	<i>Fritillaria thunbergii</i> var. <i>chekiangensis</i> ·	84
<i>Astractylodes macrocephala</i>	52	<i>Fritillaria unibracteata</i>	96

<i>Gardenia jasminoides</i> var. <i>grandiflorus</i> · 98	<i>Platycodon grandiflorum</i> 30
<i>Gardenia jasminoides</i> 98	<i>Polygala tenuifolia</i> 77
<i>Gastrodia elata</i> 94	<i>Polygonatum cirrhifolium</i> 112
<i>Gentiana scabra</i> 74	<i>Polygonatum cyrtoneura</i> 112
<i>Glehnia littoralis</i> 103	<i>Polygonatum falcatum</i> 112
<i>Glycyrrhiza glabra</i> 17	<i>Polygonatum kingianum</i> 112
<i>Glycyrrhiza inflata</i> 17	<i>Polygonatum macropodium</i> 112
<i>Glycyrrhiza uralensis</i> 17	<i>Polygonatum odoratum</i> var. <i>pluriflorum</i> · 78
<i>Heracleum hemsleyanum</i> 18	<i>Polygonatum sibiricum</i> 112
<i>Imperata cylindrica</i> var. <i>koenigii</i> · 41	<i>Polygonatum zanlanscianse</i> 112
<i>Inula helenium</i> 46, 99, 115	<i>Polygonum bistorta</i> 30
<i>Ipomoea batatas</i> 58	<i>Polygonum multiflorum</i> 102
<i>Ligusticum chuanxiong</i> 92	<i>Polyporus umbellatus</i> 82
<i>Ligusticum jeholense</i> 24	<i>Poria cocos</i> 54
<i>Ligusticum sinense</i> 24	<i>Pueraria lobata</i> 14, 15
<i>Liriope platyphylla</i> 40	<i>Pueraria thomsonii</i> 14
<i>Lithospermum erythrorhizon</i> 80	<i>Rehmannia glutinosa</i> var. <i>purpurea</i> · 65, 69, 89
<i>Lris dichotoma</i> 56	<i>Rheum officinale</i> 37
<i>Lris japonica</i> 56	<i>Rheum palmatum</i> 37
<i>Lris tectorum</i> 56	<i>Rheum tanguticum</i> 37
<i>Lycium dasystemum</i> 29	<i>Rheum undulatum</i> 86
<i>Lycium barbarum</i> 29	<i>Rumex chalepensis</i> 86
<i>Lycium chinense</i> 29, 87	<i>Rumex japonica</i> 87
<i>Manihot esculenta</i> 58, 60	<i>Salvia miltiorrhiza</i> 33
<i>Morus alba</i> 61, 62, 63	<i>Saposhnikovia divaricata</i> 49
<i>Nardostachys chinensis</i> 16	<i>Saussurea lappa</i> 115
<i>Nardostachys jatamansi</i> 16	<i>Scrophularia ningpoensis</i> 105
<i>Notopterygium forbesii</i> 1	<i>Scrophularia buergeriana</i> 105
<i>Notopterygium incisum</i> 19	<i>Scutellaria amoena</i> 108
<i>Ophiopogon japonicus</i> 40	<i>Scutellaria baicalensis</i> 108
<i>Ostericum koreanum</i> 18, 19	<i>Sinomenium acutum</i> 48
<i>Paeonia lactiflora</i> 81	<i>Smilax china</i> 100
<i>Paeonia suffruticosa</i> 42	<i>Smilax glabra</i> 100
<i>Panax ginseng</i> 47	<i>Sophora alopecuroides</i> 59
<i>Panax notoginsengs</i> 60	<i>Sophora flavescens</i> 22
<i>Patrinia scabiosaefolia</i> 101	<i>Sophora subprostrata</i> 202
<i>Patrinia villosa</i> 101	<i>Sophora tonkinensis</i> 22, 59
<i>Peucedanum dielsianum</i> 83	<i>Stephania tetrandra</i> 43, 48
<i>Peucedanum medium</i> 83	<i>Thalictrum foliolosum</i> 110
<i>Peucedanum rubricaudicum</i> 83	<i>Thalictrum glandulosissimum</i> 110
<i>Peucedanum japonicum</i> 72	<i>Trichosanthes kirilowii</i> 25, 26
<i>Peucedanum praeruptorum</i> 83	<i>Trichosanthes kirilowii</i> var. <i>japonica</i> · 25, 26
<i>Phellodendron amurense</i> 111	<i>Thphonium flagelliforme</i> 47
<i>Phellodendron chinensis</i> 111	<i>Valeriana fauriei</i> 32
<i>Pinellia cordate</i> 47	<i>Vladimiria souliei</i> 5, 99, 115
<i>Pinellia ternata</i> 47	<i>Zingiber officinale</i> 21, 64



• 한약재 관능검사지침 Ⅱ - 학명

<i>Acanthopanax sessiliflorum</i>	70	<i>Citrus reticulata</i>	100,105
<i>Aconitum carmichaeli</i>	46,47,103	<i>Citrus sinensis</i>	99
<i>Aconitum ciliare</i>	107	<i>Citrus unshiu</i>	100,105
<i>Aconitum triphyllum</i>	107	<i>Cocculus laurifolius</i>	74
<i>Agastache rugosa</i>	21	<i>Coix lacryma-jobi</i>	85
<i>Alpinia katsumadai</i>	106	<i>Commiphora molmol</i>	35
<i>Alpinia oxyphylla</i>	87	<i>Commiphora myrrha</i>	35
<i>Amomum compactum</i>	41	<i>Cordyceps sinensis</i>	31
<i>Amomum kravanh</i>	41	<i>Cornus officinalis</i>	53
<i>Amomum longiligulare</i>	51	<i>Crataegus pinnatifida</i>	52
<i>Amomum villosum</i>	51	<i>Croton tiglium</i>	110
<i>Anethum graveolens</i>	62,124	<i>Cryptotympana pustulata</i>	57
<i>Areca catechu</i>	49	<i>Cuscuta chinensis</i>	108
<i>Arnebia euchroma</i>	91	<i>Cynanchum stauntoni</i>	43
<i>Arnebia guttata</i>	91	<i>Damnacanthus officinalum</i>	109
<i>Artemisia argyi</i>	66	<i>Dictamnus dasycarpus</i>	42
<i>Artemisia capilaris</i>	89	<i>Dimocarpus longan</i>	77
<i>Artemisia montana</i>	66	<i>Dipsacus asperoides</i>	60
<i>Artemisia princeps</i>	66	<i>Dryobalanops aromatica</i>	76
<i>Bletilla striata</i>	39	<i>Elaphe radita</i>	50
<i>Bombyx mori</i>	38	<i>Elettaria cardamomum</i>	59
<i>Bos taurus</i>	78	<i>Ephedra equisetina</i>	33
<i>Brassicajuncea</i>	16	<i>Ephedra intermedia</i>	33
<i>Bufo bufo gargarizans</i>	58	<i>Ephedra sinica</i>	33
<i>Bufo melanostictus</i>	58	<i>Epimedium brevicornum</i>	84
<i>Bungarus fasciatus</i>	50	<i>Epimedium koreanum</i>	84
<i>Buthus martensii</i>	95	<i>Epimedium pubescens</i>	84
<i>Caragana sinica</i>	42	<i>Epimedium sagittatum</i>	84
<i>Carthamus tinctorius</i>	123	<i>Epimedium wushanense</i>	84
<i>Cassia obtusifolia</i>	18	<i>Eucommia ulmoides</i>	32
<i>Cassia occidentalis</i>	18	<i>Evodia rutaecarpa</i>	73
<i>Cassia tora</i>	18	<i>Foeniculum vulgare</i>	124
<i>Cervus canadensis</i>	24,25	<i>Forsythia suspensa</i>	67
<i>Cervus elaphus</i>	24,25	<i>Forsythia viridissima</i>	67
<i>Cervus nippon</i>	24,25	<i>Fossilia ossis</i>	75
<i>Chrysanthemum boreale</i>	15	<i>Gazella subgutturosa</i>	69
<i>Chrysanthemum indicum</i>	15	<i>Gekko gecko</i>	115
<i>Chrysanthemum morifolium</i>	15	<i>Geranium thunbergii</i>	120
<i>Cinnamomum camphora</i>	76	<i>Gum Myrrh</i>	35
<i>Cinnamomum cassia</i>	19,79,81	<i>Gum Opoponax</i>	35
<i>Cistanche deserticola</i>	83	<i>Hedyotis corymbosa</i>	44
<i>Citrus aurantium</i>	98,99	<i>Hippocampus coronatus</i>	118
<i>Citrus natsudaikai</i>	98	<i>Hippocampus trimaculatus</i>	118

<i>Hirudo niponica</i>	61	<i>Poncirus trifoliata</i>	99
<i>Juniperus chinensis</i>	93	<i>Prunella vulgaris</i>	114
<i>Kalopanax pictus</i>	116	<i>Prunus armeniaca</i>	119
<i>Lemna paucicostata</i>	48	<i>Prunus davidiana</i>	30
<i>Leonurus japonicus</i>	86	<i>Prunus mandshurica</i>	119
<i>Leonurus macranthus</i>	86	<i>Prunus persica</i>	30
<i>Lindera chunii</i>	74	<i>Prunus sibirica</i>	119
<i>Lindera strychnifolia</i>	74	<i>Pterocarpus santalinus</i>	93
<i>Linum usitatissimum</i>	64	<i>Ptyas korros</i>	50
<i>Lithospermum erythrorhizon</i>	91	<i>Rhus javanica</i>	72
<i>Lonicera confusa</i>	23	<i>Rhus potaninii</i>	72
<i>Lonicera Hypoglauca</i>	23	<i>Rhus punjabensis</i>	72
<i>Lonicera japonica</i>	23	<i>Rubus chingii</i>	42
<i>Lonicera macranthoides</i>	23	<i>Rubus coreanus</i>	42
<i>Loranthus parasticus</i>	56	<i>Saiga tatarica</i>	69
<i>Machilus thunbergii</i>	125	<i>Santalum album</i>	40
<i>Magnolia denudata</i>	63	<i>Schisandra chinensis</i>	71
<i>Magnolia officinalis</i>	125	<i>Schzonepeta tenuifolia</i>	121
<i>Magnolia ovobata</i>	125	<i>Schlechtendalia chinensis</i>	72
<i>Malus melliana</i>	52	<i>Scutellaria barbata</i>	37
<i>Mentha arvensis</i>	36	<i>Sinapis alba</i>	16
<i>Morinda officinalis</i>	109	<i>Spirodela polyrhiza</i>	48
<i>Morinda shunghuaensis</i>	109	<i>Styrax benzoin</i>	65
<i>Morinda umbellata</i>	109	<i>Styrax tonkinensis</i>	65
<i>Myristica argentea</i>	82	<i>Swertia japonica</i>	28
<i>Myristica fragrans</i>	82	<i>Syzygium aromaticum</i>	96
<i>Naja naja atra</i>	50	<i>Taraxacum platycarpum</i>	111
<i>Nelumbonucifera</i>	68	<i>Terminalia Bellirica</i>	14
<i>Oldenlandia diffusa</i>	44	<i>Terminalia chebula</i>	14
<i>Ostrea gigas</i>	34	<i>Thesium chinense</i>	114
<i>Ostrea rivularis</i>	34	<i>Tribulus terrestris</i>	101
<i>Ostrea talienwhanensis</i>	34	<i>Typha orientalis</i>	112
<i>Perilla frutescens</i>	34	<i>Uncariahynchophylla</i>	97
<i>Periploca sepium</i>	70	<i>Uncariasinensis</i>	97
<i>Pharbitis nil</i>	17	<i>Whitmania pigra</i>	61
<i>Pharbitis purpurea</i>	17	<i>Zanthoxylum ailanthoides</i>	116
<i>Phlomis umbrosa</i>	60	<i>Zanthoxylum bungeanum</i>	55
<i>Phyllostachys bambusoides</i>	104	<i>Zanthoxylum piperitum</i>	55
<i>Picrasma quassioides</i>	20	<i>Zanthoxylum schinifolium</i>	55
<i>Piper nigrum</i>	122	<i>Zaocys dhumnades</i>	50
<i>Plantago asiatica</i>	102	<i>Ziziphus mauritian</i>	54
<i>Plantago depressa</i>	102	<i>Zizyphus jujuba</i>	29
<i>Pogostemon cablin</i>	22		



• 한약재 관능검사지침 Ⅲ - 학명

<i>Actinidia kolomikta</i>	39	<i>Ganoderma lucidum</i>	77
<i>Actinidia polyhama</i>	39	<i>Gentiana lutea</i>	18
<i>Ailanthus altissima</i>	92	<i>Gentiana macrophylla</i>	103
<i>Akebia quinata</i>	78	<i>Ginkgo biloba</i>	86
<i>Allolobophora caliginosa</i>	101	<i>Gleditsia japonica</i>	97
<i>Aloe africana</i>	25	<i>Gleditsia sinensis</i>	97
<i>Aloe ferox</i>	25	<i>Glycine max</i>	31
<i>Aloe spicata</i>	25	<i>Haliotis gigantea</i>	64
<i>Artemisia iwayomogi</i>	117	<i>Holotrichia diomphalia</i>	96
<i>Aster tataricus</i>	88	<i>Houttuynia cordata</i>	75
<i>Benincasa hispida</i>	29	<i>Hovenia dulcis</i>	100
<i>Betula platyphylla</i>	125	<i>Hydnocarpus anthelmintica</i>	28
<i>Boehmeria frutescens</i>	91	<i>Illicium verum</i>	113
<i>Boswellia carterii</i>	85	<i>Inula britannica</i>	70
<i>Broussonetia kazinoki</i>	93	<i>Inula japonica</i>	70
<i>Broussonetia papyrifera</i>	93	<i>Juncus effusus</i>	33
<i>Buddleja officinalis</i>	42	<i>Lilium lancifolium</i>	46
<i>Caesalpinia sappan</i>	71	<i>Lycopus lucidus</i>	110
<i>Cannabis sativa</i>	34	<i>Morus alba</i>	61
<i>Carthamus tinctorius</i>	124	<i>Mylabris cichorii</i>	43
<i>Celosia argentea</i>	107	<i>Mylabris phalerata</i>	43
<i>Chaenomeles sinensis</i>	38	<i>Nelumbo nucifera</i>	115
<i>Chrysanthemum zawadskii</i>	21	<i>Paratenodera sinensis</i>	62
<i>Cirsium japonicum</i>	26	<i>Pericaeta communisma</i>	101
<i>Clematis mandshurica</i>	83	<i>Perilla frutescens</i>	87
<i>Cnidium monieri</i>	53	<i>Persicaria tinctoria</i>	106
<i>Coriandrum sativum</i>	123	<i>Phaseolus angularis</i>	94
<i>Cremastra appendiculata</i>	57	<i>Phaseolus calcaratus</i>	94
<i>Crocus sativus</i>	55	<i>Pheretima aspergillum</i>	101
<i>Curculigo orchiodes</i>	69	<i>Phllostachys nigra</i>	98
<i>Cynomorium songaricum</i>	73	<i>Phlomis umbrosa</i>	116
<i>Daemonorops draco</i>	121	<i>Phragmites communis</i>	24
<i>Dendrobium nobile</i>	67	<i>Phyllostachys bambusoides</i>	99
<i>Dichroa febrifuga</i>	60	<i>Phyllostachys nigra</i>	99
<i>Elsholtzia ciliata</i>	119	<i>Phytolacca esculenta</i>	59
<i>Epicauta gorhami</i>	43	<i>Piper longum</i>	114
<i>Eriobotrya japonica</i>	51	<i>Poria cocos</i>	49
<i>Eucommia ulmoides</i>	32	<i>Prunus humillis</i>	82
<i>Euphorbia kansui</i>	16	<i>Prunus nakaii</i>	82
<i>Euphorbia lathyris</i>	72	<i>Psoralea corylifolia</i>	47
<i>Eupolyphaga sinensis</i>	89	<i>Pulsatilla koreana</i>	44
<i>Euryale ferox</i>	17	<i>Quisqualis indica</i>	52

<i>Raphanus sativus</i>	23
<i>Rhus verniciflua</i>	109
<i>Rosa laevigata</i>	22
<i>Rosa multiflora</i>	76
<i>Rosa rugosa</i>	37
<i>Rubia akane</i>	105
<i>Rumex japonicus</i>	74
<i>Sanguisorba officinalis</i>	102
<i>Scolopendra subspinipes</i>	79
<i>Sepia esculenta</i>	118
<i>Sparganium stoloniferum</i>	58
<i>Strychnos ignatii</i>	48
<i>Syzygium aromaticum</i>	95
<i>Tetrapanax papyriferus</i>	112
<i>Thuja orientalis</i>	45, 108
<i>Thymus quinquecostatus</i>	56
<i>Torilis japonica</i>	53
<i>Torreya nuncifera</i>	50
<i>Trigonella foenum-graecum</i>	122
<i>Trogopterus xanthipes</i>	80
<i>Ulmus macrocarpa</i>	41, 84
<i>Viola mandshurica</i>	90
<i>Viola yezoensis</i>	90
<i>Viscum album</i>	19
<i>Vitex rotundifolia</i>	35
<i>Vitex trifolia</i>	35
<i>Zea mays</i>	81



• 한약재 관능검사지침 Ⅳ - 학명

<i>Abutilon theophrasti</i>	62	<i>Dalbergia odprifera</i>	14
<i>Acacia catechu</i>	106	<i>Daphne genkwa</i>	127
<i>Aconitum koreanum</i>	81	<i>Davallia orientalis</i>	30,31
<i>Agkistrodon actus</i>	84,85	<i>Desmodium styracifolium</i>	43,44
<i>Agrimonia coreana</i>	119	<i>Dianthus chinensis</i>	36
<i>Agrimonia pilosa</i>	119	<i>Dianthus superbus</i>	36
<i>Allium fistulosum</i>	37	<i>Drynaria fortunei</i>	30
<i>Allium tuberosum</i>	37	<i>Dryopteris crassirhizoma</i>	34
<i>Ampelopsis japonica</i>	77	<i>Elaphe rufodorsata</i>	85
<i>Amyda maakii</i>	86	<i>Elaphe schrenckii</i>	87
<i>Arca granosa</i>	116,117	<i>Ephedra intermedia</i>	66
<i>Arca inflata</i>	116,117	<i>Ephedra sinica</i>	66
<i>Arca subcrenata</i>	116,117	<i>Equisetum hyemale</i>	72
<i>Areca catechu</i>	58	<i>Eriocaulon australe</i>	28
<i>Artemisia anomala</i>	128,129	<i>Eriocaulon buergerianum</i>	27
<i>Artemisia capillaris</i>	112	<i>Eriocaulon sexangularare</i>	28
<i>Astragalus chinensis</i>	88	<i>Eriocaulon sieboldianum</i>	27
<i>Astragalus complanatus</i>	88	<i>Eumeces chinensis</i>	91
<i>Astragalus membranaceus</i>	88	<i>Eumeces coreensis</i>	91
<i>Astragalus sinicus</i>	88	<i>Euonymus alatus</i>	42
<i>Bistorta manshuriensis</i>	41	<i>Euphorbia edracteolata</i>	49,50
<i>Bombina orientalis</i>	115	<i>Euphorbia fischeriana</i>	49
<i>Bombyx mori</i>	141	<i>Ferula assafoetida</i>	107
<i>Bos taurus domesticus</i>	120	<i>Gadus macrocephalus</i>	109
<i>Brainea insignis</i>	34,35	<i>Gallus domesticus</i>	21
<i>Brassica campestris</i>	122	<i>Garcinia hanburyi</i>	65
<i>Bungarus multicinctus</i>	84,85	<i>Glechoma longituba</i>	111
<i>Caragana sinica</i>	29	<i>Gossypium nanking</i>	68
<i>Cassia angustifolia</i>	96	<i>Gryllotalpa africana</i>	55,56
<i>Cassia auriculata</i>	96	<i>Gryllotalpa orientalis</i>	55
<i>Castanea crenata</i>	16	<i>Gryllotalpa unispina</i>	55,56
<i>Cephalonoplos segetum</i>	98	<i>Gypsophila oldhamiana</i>	132,133
<i>Cervus elaphus</i>	53	<i>Helianthus tuberosus</i>	82
<i>Cervus nippon</i>	53	<i>Hibiscus syriacus</i>	69
<i>Cibotium barometz</i>	38	<i>Humulus japonicus</i>	130
<i>Cinnamomum camphora</i>	142	<i>hypericum ascyron</i>	128,129
<i>Cirsium setosum</i>	98,99	<i>hypericum erectum</i>	128,129
<i>Cucumis melo</i>	32	<i>hypericum sampsonii</i>	128,129
<i>Cyrtiospirifera sinensis</i>	93	<i>Impatiens balsamina</i>	45
<i>Cyrtomium fortunei</i>	34,35	<i>Isatis indigotica</i>	61

<i>Liquidambar formosana</i>	52	<i>Setaria italica</i>	26
<i>Liquidambar orientalis</i>	100	<i>Siphnostegia chinensis</i>	128,129
<i>Lobelia chinensis</i>	76	<i>Solanum nigrum</i>	118
<i>Lophatherum gracile</i>	57	<i>Spatholobus suberectus</i>	22
<i>Lysimachia christinae</i>	43	<i>Stellaria dichotoma</i>	134,135
<i>Lysimachia foenum</i>	113	<i>Stellera chamaejasme</i>	49,50
<i>Malva verticillata</i>	62	<i>Stellera rosea</i>	50
<i>Matteuccia struthiopteris</i>	34	<i>Stemona japonica</i>	79
<i>Melia azedarach</i>	24	<i>Strophanthus kombe</i>	104
<i>Meretrix meretrix</i>	73,74	<i>Sus scrofa</i>	143
<i>Miichthys miiuy</i>	109	<i>Tabanus bivittatus</i>	67
<i>Millettia diel siana</i>	22	<i>Tabanus chrysurus</i>	67
<i>Millettia nitida</i>	22	<i>Takydromus wolteri</i>	91,92
<i>Momordica cochinchinensis</i>	71	<i>Tegillarca granosa</i>	116,117
<i>Moschus berezovskii</i>	89	<i>Trachelospermum jasminoides</i>	47
<i>Moschus chrysogaster</i>	89	<i>Tussilago farfara</i>	33
<i>Moschus moschiferus</i>	89	<i>Typhonium giganteum</i>	81,82
<i>Mucuna birdwoodiana</i>	22,23	<i>Uncaria gambir</i>	106
<i>Nelumbo nucifera</i>	121	<i>Ursus arctos</i>	124
<i>Orobanche coerulescens</i>	112	<i>Vaccaria segetalis</i>	122
<i>Orobanche pycnostachya</i>	112	<i>Vespertilio superans</i>	108
<i>Oryza sativa</i>	46	<i>Viverra zibetha</i>	89
<i>Osmunda japonica</i>	34,35	<i>Viverricul indica</i>	89
<i>Persicaria tinctoria</i>	61	<i>Wikstroemia chamaedaphne</i>	127
<i>Pinus densiflora</i>	101	<i>Woodwardia japonica</i>	34
<i>Pseudolarix amabilis</i>	69	<i>Zaocys dhumnades</i>	85
<i>Pterocarpus santalinus</i>	14,15		
<i>Rauwolfia serpentina</i>	134		
<i>Rhabdophis tigrinus</i>	87		
<i>Rhus verniciflua</i>	17		
<i>Santalum album</i>	14		
<i>Sargentodoxa cuneata</i>	23		
<i>Sasa borealis</i>	57		
<i>Scapharca broughtonii</i>	116,117		
<i>Scapharca subcrenata</i>	117		
<i>Scopolia japonica</i>	102,103		
<i>Sedum erythrostichum</i>	19		
<i>Selaginella involvens</i>	40		
<i>Selaginella pulvinata</i>	39,40		
<i>Selaginella tamariscina</i>	39		



• 한약재 관능검사지침 V - 학명

<i>Aconitum carmichaeli</i>	91	<i>Gastrodia elata</i>	83
<i>Albizzia julibrissin</i>	129	<i>Ginkgo biloba</i>	48
<i>Allium bakeri</i>	134	<i>Gleditsia japonical var. koraiensis</i> ·	92
<i>Allium fistulosum</i>	114	<i>Glycine max</i>	38,156
<i>Allium macrostemon</i>	134	<i>Harpagophytum procumbens</i>	126
<i>Allium sativum</i>	39	<i>Hemerocallis fulva</i>	155
<i>Althaea rosea</i>	112	<i>Hordeum vulgare</i>	47
<i>Amomum tsao-ko</i>	110	<i>Humulus lupulus</i>	151
<i>Arctium lappa</i>	75,76	<i>Isatis indigotica</i>	120
<i>Artemisia annua</i>	108	<i>Juglans sinensis</i>	143
<i>Artemisia apiacea</i>	108	<i>Kochia scoparia</i>	96
<i>Astragalus gummifer</i>	119	<i>Laminaria japonica</i>	17
<i>Atropa belladonna</i>	51	<i>Leonurus japonicus</i>	79
<i>Benincasa hispida</i>	40	<i>Leonurus sibiricus</i>	115
<i>Bufo bufo gargarizans</i>	60	<i>Lepidium apetalum</i>	88
<i>Callorhinus ursinus</i>	130	<i>Ligustrum lucidum</i>	67
<i>Campsis grandiflora</i>	32	<i>Lindera obtusiloba</i>	154
<i>Capsicum annuum</i>	15	<i>Litchi chinensis</i>	69
<i>Carpesium abrotanoides</i>	127	<i>Luffa cylindrica</i>	53
<i>Catalpa bungei</i>	82	<i>Lycopodium clavatum</i>	57,64
<i>Catalpa ovata</i>	82	<i>Lygodium japonicum</i>	132
<i>Cephaelis acuminata</i>	118	<i>Manis pentadactyla</i>	106
<i>Cephaelis ipecacuanha</i>	118	<i>Marsdenia condurango</i>	116
<i>Chelidonium majus</i>	49	<i>Melandrium firmum</i>	72
<i>Chinemys reevesii</i>	20	<i>Melia azedarach var. japonica</i> ···	104
<i>Cinchona succirubra</i>	117	<i>Notarchus leachii freeri</i>	136
<i>Citrus aurantium</i>	41	<i>Nuphar japonicum</i>	103
<i>Citrus unshiu</i>	22	<i>Omphalia lapidesens</i>	29
<i>Datura metel</i>	34	<i>Orostachys japonicus</i>	71
<i>Datura stramonium</i>	34	<i>Oryza sativa</i>	14,16
<i>Digenea simplex</i>	140	<i>Perilla frutescens var. japonica</i> ···	81
<i>Digitalis purpurea</i>	42	<i>Phaseolus radiatus</i>	26
<i>Diospyros kaki</i>	62	<i>Picrorhiza kurroa</i>	150
<i>Dolichos lablab</i>	50	<i>Picrorhiza scrophulariiflora</i>	150
<i>Draba nemorosa var. hebecarpa</i> ···	88	<i>Pinctada fucada</i>	97
<i>Echinops setifer</i>	30	<i>Pinus koraiensis</i>	139
<i>Eclipta prostrata</i>	128	<i>Pinus spp.</i>	146
<i>Erycibe obtusifolia</i>	86	<i>Piper cubeba</i>	124
<i>Eupatorium fortunei</i>	121	<i>Polistes mandarinus</i>	25
<i>Euphorbia pekinensis</i>	36	<i>Polygala senega</i>	61
<i>Fraxinus rhynchophylla</i>	99	<i>Polygala senega var. latifolia</i> ·····	61

<i>Polygonum aviculare</i>	122
<i>Polygonum cuspidatum</i>	149
<i>Populus diversifolia</i>	144
<i>Portulaca oleracea</i>	43
<i>Potentilla chinensis</i>	77
<i>Prunus mume</i>	70
<i>Punica granatum</i>	54, 56
<i>Pyrola japonica</i>	27
<i>Pyrrosia lingua</i>	58
<i>Rhaponticum uniflorum</i>	30
<i>Ricinus communis</i>	123
<i>Saccharum sinensis</i>	157
<i>Sambucus williamsii</i> var. <i>coreana</i> ·	85
<i>Sargassum fusiforme</i>	141
<i>Saxifraga stolonifera</i>	148
<i>Sesamum indicum</i>	158
<i>Siegesbeckia pubescens</i>	159
<i>Siegesbeckia glabrescens</i>	159
<i>Stichopus japonicus</i>	137
<i>Strychnos nux-vomica</i>	145
<i>Tamarix juniperina</i>	90
<i>Trachycarpus fortunei</i>	94
<i>Triticum aestivum</i>	52
<i>Veratrum nigrum</i> var. <i>ussuriense</i> ·	66
<i>Veratrum oxysepalum</i>	66
<i>Verbena officinalis</i>	45
<i>Xanthium strumarium</i>	101
<i>Zostera marina</i>	133

한약재 관능검사지침 V

발 행 처 식품의약품안전평가원

발 행 인 김 승 희

발 행 일 2011년 8월

편집위원장 김 동 섭

책임편집위원 이 영 중

편 집 위 원 김도훈, 강인호, 김종환, 조창희, 김지연
이종화, 이병희, 현성예, 김선호, 이동진
이윤정, 김민경, 이춘길, 박주영

자 문 위 원 김남재, 김양일, 김인락, 김창민, 길기정
백완숙, 신전휘, 육창수, 이제현, 지형준
최호영, 황완균

문 의 처 363-951

충북 청원군 강외면 오송생명2로 187

식품의약품안전평가원 생약연구과

오송보건의료행정타운

전화 : 043-719-4812

팩스 : 043-719-4800



식 약 청
식 품 의 약 품 안 전 평 가 원

