

진 피

秦皮 Fraxini Cortex [KHP]

물푸레나무 *Fraxinus rhynchophylla* Hance 또는 동속 근연식물 (물푸레나무과 Oleaceae)의 가지 또는 줄기의 껍질



감별 요점		중요도	비고
약용부위	가지 또는 줄기의 껍질		
전체모양	가지껍질	두루마리 통 모양 혹은 구유모양	★
	줄기껍질	긴 조상(條狀)의 조각	★
질감	단단하다.		
크기	가지껍질	길이는 일정하지 않으며 두께는 1.5 ~ 3 mm	
	줄기껍질	두께는 3 ~ 6 mm	
바깥면	가지껍질	바깥면은 회백색 또는 회갈색 ~ 흑갈색이며 그 사이에 반점 모양이 섞여 있다.	★★
		회백색 둥근 점모양의 피목과 비스듬히 난 가는 주름이 있다. 평탄하거나 조금 거칠다.	
	줄기껍질	바깥면은 회갈색이며 거북이 등모양으로 갈라진 무늬가 있다. 적갈색의 원형 또는 가로로 긴 피공이 있다.	★★
안쪽면	안쪽면은 회백색 ~ 갈색으로 매끈하다.		★
횡단면	깎은 면은 섬유성으로 황백색이다.		★
냄새	없다.		
맛	쓰다.		
참고	<ul style="list-style-type: none"> • 봄과 가을에 벗겨서 햇빛에 말린다. • 이 약을 취하여 뜨거운 물로 침출하여 침출액을 햇빛 아래서 관찰하면 푸른 남색의 형광이 나타난다. • 엽병 및 그 밖의 이물이 5.0 % 이상 섞여 있지 않아야 한다. • 길고 질은 단단하고 겉껍질이 얇고 매끈한 것이 좋다. 		



1) 진피 절편 (바깥면)



2) 진피 절편(안쪽면)



3) 물푸레나무 가지(채집품)



4) 물푸레나무 가지(채집품)



5) 물푸레나무 줄기(채집품)

- 1) 진피 절편(바깥면) : 넓은 사편(絲片)이거나 괴편(塊片)이다. 바깥면은 회백색 또는 회갈색 ~ 흑갈색이다.
- 2) 진피 절편(안쪽면) : 회백색 ~ 갈색으로 매끈하다.
- 3) 물푸레나무 가지(채집품) : 길이는 일정하지 않으며 두께는 1.5 ~ 3 mm이며, 회백색 또는 회갈색 ~ 흑갈색이다.
- 4) 물푸레나무 가지(채집품) : 회백색 ~ 갈색으로 매끈하다.
- 5) 물푸레나무 줄기(채집품) : 통모양으로 두께는 3 ~ 6 mm이며, 회갈색이다.

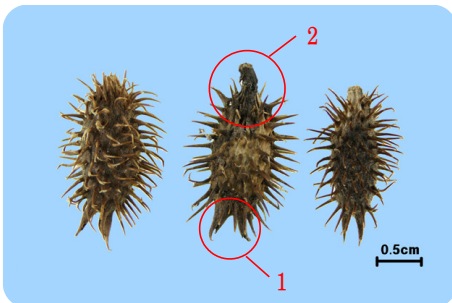
창이자

蒼耳子 *Xanthii Fructus* [KP]

도꼬마리 *Xanthium strumarium* Linné (국화과 Compositae)의 잘 익은 열매



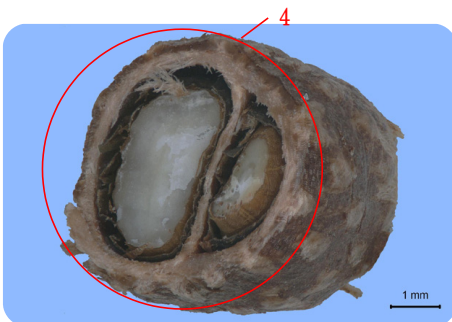
감별 요점			중요도	비고
약용부위	잘 익은 열매			
전체모양	방추형 또는 난원형			
질감	단단하고 질기다.			
크기	길이 10 ~ 15 mm, 지름 4 ~ 7 mm, 가시의 길이는 1 ~ 1.5 mm.			
바깥면	총포	황갈색 ~ 황록색을 띤다.	★	
		전체에 가시가 있으며 맨 위에는 비교적 두꺼운 2 개의 가시가 분리되어 있거나 연결되어 있다.	★★★	1
		기부에는 열매꼭지 자국이 있다.	★★	2
	수과	수과는 대개 방추형이고 한쪽 면은 비교적 평탄하며 맨 위에는 돌기된 암술대 그루가 하나 있다.	★★	
		열매껍질은 얇고 회흑색이며 세로무늬가 있다.	★★	3
횡단면	횡단면의 중앙은 세로방향의 격막에 의해 2 방으로 나뉘어 있고 각 방에 수과가 1 개씩 들어 있다.		★★★★	4
	씨	씨껍질은 막질이고 연한 회색이며 떡잎은 2 개이고 유성(油性)이 있다.	★★	
냄새	특유한 냄새가 있다.			
맛	약간 쓰다.			
참고	• 가을에 열매가 익었을 때 수확하여 건조하고 줄기와 잎 등의 잡질을 제거한다. • 창이자의 약용부위를 정확히 표현하면, 총포(總苞)에 싸인 열매이다. 가시가 있는 총포를 벗기면 수과(瘦果) 2개가 있으며, 열매껍질을 벗기면 막질의 씨껍질에 싸인 씨가 있다.			



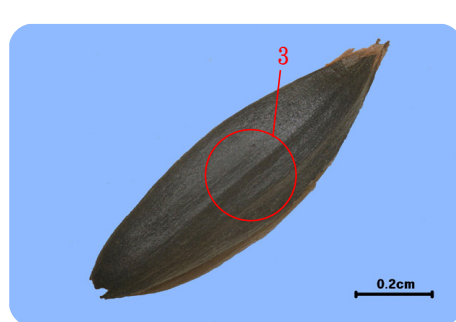
1) 창이자



2) 창이자 거자(去刺)



3) 창이자 단면



4) 창이자 수과(瘦果)



5) 창이자 씨



6) 동북창이자(東北蒼耳子)[위품]

- 1) 창이자 : 방추형 또는 난원형으로 전체에 가시가 있으며, 맨 위에는 비교적 두꺼운 2 개의 가시가 있다.
- 2) 창이자 거자(去刺): 가시를 제거한 것으로 황갈색 ~ 황록색을 띤다.
- 3) 창이자 단면 : 세로방향의 격막에 의해 2 방으로 나뉘어 있고 각 방에 수과가 1 개씩 들어 있다.
- 4) 창이자 수과(瘦果) : 대개 방추형이고 한쪽 면은 비교적 평탄하다. 열매껍질은 세로무늬가 있다.
- 5) 창이자 씨 : 씨껍질은 막질이고 연한 회색이다.
- 6) 동북창이자(東北蒼耳子)[위품] : 동북창이(東北蒼耳) *Xanthium mongolicum* Kitag의 총포(總苞)에 싸인 열매이다. 총포의 길이 1.5 ~ 3 cm, 지름 0.7 ~ 1.2 cm이고, 가시의 길이 2 ~ 3.5 mm 로 창이자에 비하여 크다. 총포(總苞)는 갈색 혹은 흑갈색이며 정단(頂端)에는 비교적 거친 2 개의 가시가 있다.

천 골

川骨 Nupharis Rhizoma [KHP]

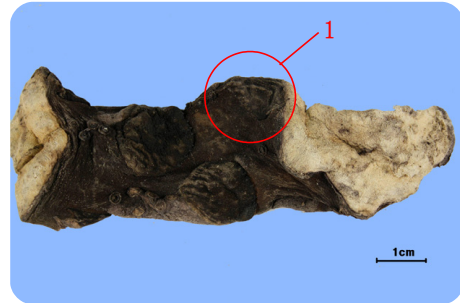
개연꽃 *Nuphar japonicum* De Candolle (수련과 Nymphaeaceae)의 뿌리줄기



감별 요점		중요도	비고
약용 부위	뿌리줄기		
전체 모양	고르지 않은 원기둥모양의 것을 세로로 자른 조각으로, 비틀려 있거나 구부러졌거나 또는 다소 눌러 있다.		
질 감	질은 가볍고 갓슴처럼 꺾여지기 쉽다.	★	
크 기	길이 20 ~ 30 cm 지름 2 cm		
바깥면	바깥면은 어두운 갈색이다.	★	
	한 쪽에는 지름 약 1 cm의 원형 ~ 약간 삼각형인 잎자루의 흔적이 있다.	★★★	1
	다른 쪽에는 지름 3 mm 이하인 뿌리의 흔적이 많다.		
횡단면	자른 면은 흰색 ~ 회백색으로 가루성이다.	★★	
냄새	특유한 냄새가 약간 있다.		
맛	약간 쓰고 불쾌하다.		
참 고	<ul style="list-style-type: none"> •엽병 및 그 밖의 이물이 5.0 % 이상 섞여 있지 않아야 한다. •있이 붙어 있던 자리가 갈색이고, 내부가 백색으로 충실한 것이 좋다. 		



1) 천골



2) 천골 바깥면



3) 천골 꺾은면

- 1) 천골 절편 : 질은 가볍고, 자른 면은 흰색 ~ 회백색으로 가루성이다.
- 2) 천골 바깥면 : 어두운 갈색이고 비틀려 있거나 구부러졌거나 또는 다소 눌러 있다.
- 3) 천골 꺾은면 : 흰색 ~ 회백색으로 가루성이다.

천련자

川楝子 Meliae Fructus [KHP]

멀구슬나무 *Melia azedarach* Linné var. *japonica* Makino (멀구슬나무과 Meliaceae)의 열매

감별 요점		중요도	비고
약용 부위	열매		
전체 모양	구형 ~ 난형	★	
질 감	외과피는 가죽질, 과핵은 단단하다.		
크 기	지름 10 ~ 15 mm	★	
바깥면	바깥면은 황갈색이며 광택이 있고 주름이 나 있다.	★	
횡단면	가로 자른면은 옅은 황색이며 4 ~ 5 실로 나뉘었고 그 안에 씨가 1 개씩 들어 있다.	★★	1
냄새	특이한 냄새가 있다.		
맛	시고 쓰다.		
참 고	<ul style="list-style-type: none"> 겨울에 열매가 누렇게 익었을 때 수확하여 불순물을 제거하고 말린다. 과육은 말랑말랑하며 물을 만나면 점성이 나타난다. 중국에서는 천련(川楝) <i>Melia toosendan</i> Sieb. et Zucc.의 열매를 사용한다. 천련(川楝)은 지름이 2 ~ 3.2 cm로 크고, 표면이 금황색에서 갈황색으로 광택이 있으며, 진한 갈색의 작은 점이 있다. 단면은 6 ~ 8 갈래의 종릉(縱稜)이 있고 6 ~ 8 개의 방으로 나누어지며, 방 하나에 흑갈색 장원형의 씨가 한 개씩 들어 있다. 과병 등 이물이 2.0 % 이상 섞여 있지 않아야 한다. 크고 포만하여 겉껍질은 황금색이고 과육은 황백색인 것이 좋다. 		



1) 천련자



2) 천련의 열매



3) 천련자와 천련의 열매



4) 천련자 횡단면



5) 천련자 씨

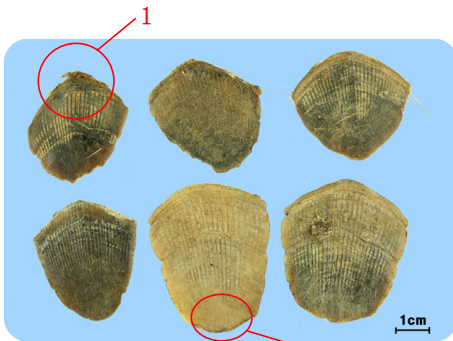
- 1) 천련자 : 황갈색이며 광택이 있고 주름이 있다.
- 2) 천련의 열매 : 천련(川楝) *Melia toosendan* Sieb. et Zucc. 지름이 2 ~ 3.2 cm로 크고, 갈황색이며 약간의 광택이 있고 진한 갈색의 작은 점이 있다.
- 3) 천련자와 천련의 열매 : 천련자에 비하여 중국천련자의 크기가 크고, 천련자의 바깥면은 황갈색이며 광택이 있고 주름이 나 있고, 중국천련자는 표면이 금황색에서 갈황색이며 약간의 광택이 있으며 진한 갈색의 작은 점을 지녔다.
- 4) 천련자 횡단면 : 얇은 황색이며 4 ~ 5 실로 나뉘어 있고, 씨가 1개씩 들어 있다.
- 5) 천련자 씨 : 흑갈색의 장원형이다.

천산갑

穿山甲 *Manitis Squama* [KHP]

천산갑 *Manis pentadactyla* Linné 또는 기타 동속 근연동물 (천산갑과 Manidae)의 인갑(鱗甲)

감별 요점		중요도	비고
약용 부위	인갑(鱗甲)		
전체 모양	대략 부채 모양의 세모꼴 또는 마름모꼴이며, 뒷면은 돌아나와 중간은 두껍고 주변은 얇다.	★★★	
질 감	각질이고 단단하다.	★	
크 기	길이 3 ~ 5 cm 너비 4 ~ 6 mm		
바깥면	바깥면은 옅은 갈색 ~ 흑갈색을 나타내고, 반투명한 광택이 있다.	★★	
	바깥면의 기부로부터 방사상으로 뻗은 많은 선이 있다.	★★★	1
	기부 좁은 쪽은 매끈하다.	★★	2
뒷면	뒷면은 색깔이 조금 연하다. 중간부분에 활모양의 능선 한줄이 선명하게 튀어나와 있으며 그 아래에 능선과 평행하여 조금 가늘고 긴 선이 몇개 있다.	★★★	3
냄새	거의 없다.		
맛	조금 짜다.		
참 고	<ul style="list-style-type: none"> 연간 포획이 가능하다. 가을에 생산량 비교적 많고, 봄에 품질이 우수하다. 포획한 천산갑(穿山甲)을 죽인 후 전체 껍질을 벗겨 햇볕에 말린 것을 “갑장(甲張)”이라 한다. 갑장(甲張)을 끓는 물에 넣어 갑편(甲片)을 떼어내어 햇볕에 말린 것을 “갑편(甲片)”이라 한다. 모양이 고르며 빛깔이 진하고 광택이 있는 것이 좋다. 플라스틱이나 동물의 젤라틴을 원료로 모형에 압축 성형해 만든 위품이 있다. 정품은 5분 정도 물에 끓여도 변형이 없지만 위품은 부드러워 지면서 표층이 흰색으로 변하는 확연한 차이를 보인다. 그리고 태웠을 때 정품은 비교적 특유의 진한 비린 냄새가 나며 완전히 타기 직전에는 바삭거리면서 유백색이다. 그러나 위품은 플라스틱이나 젤라틴 타는 냄새가 나며 완전히 타기 직전에는 끈적거림이 있다. 		



1) 천산갑(바깥면)



2) 천산갑(뒷면)



3) 천산갑(포제품)



4) 천산갑(포제품)

- 1) 천산갑 (바깥면) : 대략 부채 모양의 세모꼴 또는 마름모꼴이며, 기부로부터 방사상으로 뻗은 많은 선이 있다.
- 2) 천산갑 (뒷면) : 중간부분에 활모양의 능선 한줄이 선명하게 튀어나와 있으며 그 아래에 능선과 평행하여 조금 가늘고 긴 선이 몇 개 있다.
- 3), 4) 천산갑(포제품) : 크기와 형태가 각이하고 부풀어 났으며 안쪽으로 오그라들었다. 황갈색 혹은 회황색이며 바깥면에 부채살 모양의 무늬가 있다. 약재는 가볍고 꺾기 쉬우며 냄새는 약간 고소하고 맛은 없으며 씹을 때 나무 씹는 감이 있다.



감별 요점			중요도	비고
약용 부위	지상부			
전 체 모 양	개동쑥	줄기는 원주형이고 위쪽에서 분지되었다.	★	
	개사철쑥	잎이 거의 없는 꽃대가 있는 줄기	★	
질 감	개동쑥	줄기는 질이 단단하고 잘 절단되며 잎은 부서지기 쉽다.		
	개사철쑥	줄기는 질이 단단하며 꺾은 면은 섬유상이다. 잎은 부서지기 쉽다.		
크 기	개동쑥	길이 30 ~ 80 cm, 지름 0.2 ~ 0.6 cm		
	개사철쑥	길이 60 ~ 90 cm		
바 깥 면	개동쑥	겉은 황록색 또는 황갈색이고 세로 능선이 있다.	★★	
		잎은 마주나고 암록색 ~ 녹갈색이며, 대부분 주그러졌거나 파쇄되어 있다.	★	
		온전한 잎을 펴면 3 회 우상으로 심열하고 열편 및 소열편은 원형 또는 긴 타원형이며 양면에는 단모가 덮여 있다.	★★★	
	개사철쑥	줄기의 바깥면은 황갈색이다.	★	
		잎은 녹갈색이고 잔주름이 많고 말려졌다.	★	
		온전한 잎을 펴면 2회 우상으로 심열하고, 1회 열편은 타원형, 2회 열편은 실모양이다.	★★★	
형 단 면	꽃대는 황록색이다.		★★	
	개동쑥	꺾은면은 황백색이고 가운데에는 백색의 수(髓)가 있다.	★★	
	개사철쑥	꺾은면은 섬유상이며, 황백색이고 가운데에는 백색의 수(髓)가 있다.	★★	
냄새	특이한 향기가 있다.			
맛	개동쑥	조금 쓰다.		
	개사철쑥	담담하다.		
참 고	<ul style="list-style-type: none"> 채취시기는 개화전 잎이 무성할 때 채취해야한다는 주장(중약대사전 등), 꽃봉오리가 있을 때 채취해야한다는 주장(중화본초), 꽃이 만개할 때 채취해야한다는 주장(중국약전) 등이 있다. 시중 유통품 대부분은 화수 혹은 과수가 있다. 황록색으로 이물이 없고 잎이 많으며 향기가 강한 것이 좋다. 			



1) 개동쑥(절편)



2) 개동쑥(채집품)



3) 개사철쭉(절편)



4) 개사철쭉(채집품)



5) 개동쭉 잎(채집품)



6) 개사철쭉 잎(채집품)

- 1), 2) 개동쭉 : 줄기는 원기둥모양이고 황록색 또는 황갈색이며 세로 능선이 있다.
 3), 4) 개사철쭉 : 줄기는 황갈색이고 잎은 녹갈색이고 잔주름이 많고 말려졌다.
 5) 개동쭉 잎(채집품) : 잎은 마주나고 암록색 ~ 녹갈색이며, 온전한 것은 퍼면 3 회 우상으로 심열하고 열편 및 소열편은 원형 또는 긴 타원형이며 양면에는 단모가 덮여 있다.
 6) 개사철쭉 잎(채집품) : 온전한 잎을 퍼면 2회 우상으로 심열하고, 1회 열편은 타원형, 2회 열편은 실모양이다.

초 과

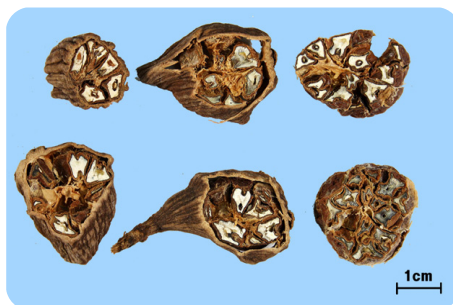
草果 Amomi Tsao-ko Fructus [KP]

초과(草果) *Amomum tsao-ko* Crevost et Lemaire (생강과 Zingiberaceae)의
잘 익은 열매

감별 요점		중요도	비고
약용부위	잘 익은 열매		
전체모양	긴 타원형으로 3 개의 두드러진 둔한 능선이 있다.	★★	
질 감	열매껍질은 단단하고 질기며 세로로 쉽게 갈라진다. 씨는 단단하다.		
크 기	길이 2 ~ 4 cm 지름 10 ~ 25 mm		
바깥면	열매	회갈색 ~ 적갈색을 띠고 세로홈과 능선이 있다.	★★★
		위쪽에는 암술머리가 떨어진 둥근 돌기가 남아 있고 밑부분에는 열매꼭지 및 그 자국이 남아 있다	★★
안쪽면	종자과	바깥 껍질을 제거하면 중간에는 황갈색의 격막에 의해 3 개의 칸으로 나누어지고 각 칸에는 8 ~ 11 개의 씨가 덩어리 모양으로 들어 있다.	★★
	씨	원추형의 다면체이고 지름은 약 5 mm이다.	★★
		바깥쪽은 회갈색이고 회백색의 막질로 된 헛씨껍질로 덮여 있다.	★★
		한 줄로 길게 세로홈이 파여 있다.	
냄새	새	뽕족한 끝 쪽에는 오목하게 들어간 종제가 있다.	
	배젖은 회백색이다.		
맛	특유한 향기가 있다.		
참고	맵고 약간 쓰다.		
	<ul style="list-style-type: none"> 가을에 열매가 적갈색으로 익으면 열매가 터지기 전에 수확하여 불순물을 제거하고 햇볕에 말리거나 저온에서 건조한다. 너무 늦게 수확하면 열매가 터져 종자가 흩어져서 좋지 않다. 형체가 크고 알갱이가 고르며 속이 찢으며 파열되지 않고 고동색을 띠며 향기가 짙은 것이 좋다. 		



1) 초과



2) 초과 단면



3) 초과(종자과)



4) 사인(좌측) 초두구(중앙) 초과(우측)



5) 초과 종자

- 1) 초과 : 긴 타원형으로 3 개의 두드러진 둔한 능선이 있다.
- 2) 초과 단면 : 바깥 껍질을 제거하면 중간에는 황갈색의 격막에 의해 3 개의 칸으로 나누어지고 각 칸에는 8 ~ 11 개의 씨가 덩어리 모양으로 들어 있다.
- 3) 초과(종자괴) : 8 ~ 11 개의 씨가 덩어리 모양으로 들어 있다.
- 4) 사인, 초두구, 초과 비교 : 원추형의 다면체이며 사인, 초두구, 초과 순으로 크기가 크다.
- 5) 초과 종자 : 적갈색이고 회백색의 막질로 된 헛씨껍질로 덮여 있고 오목하게 들어간 종제가 있다.

촉규화

蜀葵花 Althaeae Flos KHP

접시꽃 *Althaea rosea* Cavanil (아욱과 Malvaceae)의 꽃



감별 요점		중요도	비고
약용부위	꽃		
전체모양	꽃봉오리는 술잔 모양이고 흩어져 있다.	★	
크 기	꽃봉오리 지름은 30 ~ 50 mm		
	꽃자루 길이 약 25 mm		
바깥면	전체 색깔은 담홍색 또는 백색이다.		
	작은 포편은 7 ~ 8 개인데 기부에서 합쳐지고 꽃받침은 술잔 모양인데 5 갈래로 갈라졌으며 삼각형의 톱니가 있다.	★	
	꽃자루, 소포편과 꽃받침에는 성상(星狀)의 털이 밀생한다.	★	
	화관은 담홍색 또는 백색이고 도란형의 화판은 5 개인데 가장자리가 치륜 모양으로 갈라져 있다.	★★	
	단체웅예를 가지고 암술대는 상부가 갈라졌으며 자방은 여러 실로 되어 있다.		
냄새	조금 냄새가 있다.		
맛	담담하다.		
참고	<ul style="list-style-type: none"> • 여름에서 가을 사이, 핀 꽃봉오리를 따서 햇볕에 말린다. • 부스스러진 것이 적고 꽃자루가 짧은 것이 좋다. 		



1) 촉규화(담홍색)



2) 촉규화(백색)



3) 촉규화(붉은색)



4) 촉규화 확대



5) 무궁화[위품]

- 1), 2), 3) 측규화 : 담홍색 혹은 백색이며 꽃받침은 술잔 모양이다.
- 4) 측규화 : 꽃받침은 술잔 모양인데 5 갈래로 갈라졌고 꽃 자루, 소포면과 꽃받침에는 성상(星狀)의 털이 밀생하며 단체웅예를 가지고 암술대는 상부가 갈라졌고 단체웅예를 가지고 암술대는 상부가 갈라졌으며 자방은 여러 실로 되어 있다.
- 5) 무궁화[위품] : 아욱과(Malvaceae)에 속한 무궁화나무 *Hibiscus syriacus* L.의 꽃. 꽃받침은 밑에 선형의 부꽃받침 5 ~ 7개이며 꽃잎은 난형이고 5장이다. 수술은 단체 웅예이며 암술은 1개, 암술머리 5갈래이다.

총 백

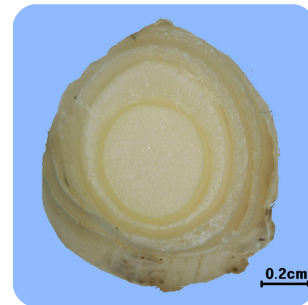


葱白 Allii Fistulosi Bulbus KHP
 파 *Allium fistulosum* Linné (백합과 Liliaceae)의 신선한 비늘줄기

감별 요점		중요도	비고
약용 부위	비늘줄기		
전체 모양	원기둥모양이고 한쪽 끝에는 가는 뿌리가 여러 개 붙어 있다.	★★	
크 기	길이 3 ~ 10 cm		
	지름 1 ~ 2 cm		
바깥면	흰색이며 세로로 된 가는 평행맥이 뚜렷하다.	★	
횡단면	동심원을 이룬다.	★	
냄새	특이한 냄새가 있다.	★★★	
맛	강하게 맵다.		
참 고	• 신선하고 매운 맛이 강한 것이 좋다.		



1) 총백



2) 총백 횡단면

- 1) 총백 : 긴 원주형이며 한쪽 끝에는 가는 뿌리가 여러 개 붙어 있다.
- 2) 총백 횡단면 : 동심원을 이룬다.

충위자

菴蔚子 Leonuri Semen [KHP]

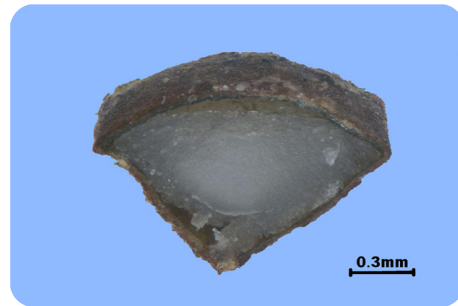
익모초 *Leonurus sibiricus* Linné (꿀풀과 Labiatae)의 씨



감별 요점		중요도	비고
약용부위	씨		
전체모양	삼각추 모양의 작은 알맹이	★★★	1
크 기	길이 2 ~ 3 mm		
	지름 1 ~ 2 mm		
바깥면	바깥면은 회갈색 ~ 흑갈색이며 광택은 없다.	★	
	한쪽은 조금 넓고 잘라진 듯하며, 다른 한쪽은 점차 좁아져 둔첨(鈍尖)을 이룬다.	★★	
안쪽면	자엽은 백색에 가깝고 유성(油性)이 풍부하다.	★	
냄새	없다.		
맛	쓰다.		
참고	<ul style="list-style-type: none"> 가을철 과실이 성숙할 때 지상부를 베어내어 벌에 말리고 열매를 털어내어 불순물을 체로 깨끗이 쳐내고 햇볕에 말린다. 흑갈색이며 알이 고르고 단단한 것이 좋다. 		



1) 충위자



2) 충위자 단면

1) 충위자 : 회갈색~ 흑갈색이며 삼각추 모양이다.

2) 충위자 단면 : 백색이며 삼각추 모양이고 유성이 풍부하다

콘두란고

Condurango Cortex [KP]

콘두란고나무 *Marsdenia condurango* Reichenbach fil. (박주가리과 Asclepiadaceae)의 줄기껍질

감별 요점		중요도	비고
약용부위	줄기껍질		
전체모양	관상 또는 반관상		
질감	거의 매끈하나 약간 인편상이어서 거친 것도 있다.		
크기	길이 4 ~ 15 cm 두께 1 ~ 6 mm		
바깥면	회갈색 ~ 어두운 갈색이다. 거의 매끈하고 많은 피목이 있거나 약간 인편상 것도 있다.	★ ★★	1
안쪽면	연한 회갈색이며 세로줄이 있다.	★	
횡단면	껍진 면의 바깥쪽은 긴 섬유성이고 안쪽은 대개 입상(粒狀)이다.	★	
냄새	약간 특유한 냄새가 있다.		
맛	쓰다.		
참고	<ul style="list-style-type: none"> • 콘두란고는 남아메리카 안데스 산맥의 북서부가 원산인 목본식물로, 페루, 에콰도르 등에서 야생하며, 동부 아프리카에서 재배한다. 방향성 고미진위약으로 사용된다. • 목부 및 그 밖의 이물이 2.0 % 이상 섞여 있지 않아야 한다. 		



1) 콘두란고 바깥면



2) 콘두란고 안쪽면

- 1) 콘두란고 바깥면 : 회갈색 ~ 어두운 갈색이며 거의 매끈하고 많은 피목이 있거나 약간 인편상이어서 거친 것도 있다.
- 2) 콘두란고 안쪽면 : 연한 회갈색이며 세로줄이 있다.

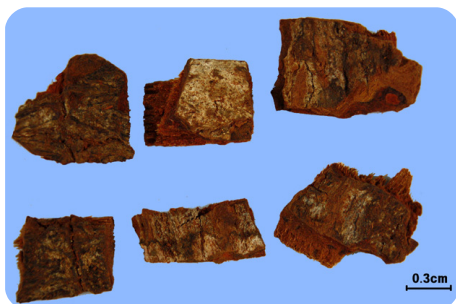
키 나

規那皮 Cinchonae Cortex [KHP]

키나나무 *Cinchona succirubra* Pavon et Klotzsch 또는 기타 동속 식물 (꼭두서니과 Rubiaceae)의 줄기껍질



감별 요점		중요도	비고
약용부위	줄기껍질		
전체모양	관상 ~ 반관상의 조각		
크 기	두께 2 ~ 9 mm		
바깥면	바깥면은 어두운 갈색이고 보통 백색 ~ 회색의 선태류가 붙어 있으며 피린(皮鱗)을 가진다. 가로주름 또는 고르지 않은 가로로 갈라진 금이 있다.	★	
형 단 면	안쪽면은 황적색 ~ 회갈색으로 세로줄이 있다.	★	
	깎은 면은 바깥쪽은 입상이고 안쪽은 짧은 섬유성이다.	★	
냄새	약간 냄새가 있다.		
맛	수렴성으로 매우 쓰다.	★★★	
참 고	<ul style="list-style-type: none"> 이 약을 건조한 것은 정량할 때 키나 총 알칼로이드 [퀴닌 ($C_{20}H_{24}N_2O_2$) 및 신코닌($C_{19}H_{22}N_2O$)의 평균분자량 309.41로서] 4.0 % 이상을 함유한다. 이 약 0.5 g을 시험관에 넣어 거의 수평으로 잡고 천천히 가열할 때 자색 ~ 적색의 증기를 발생하고, 이 증기는 관의 윗벽에 응축하여 적자색의 방울이 된다. 		



1) 키나



2) 키나 바깥면



3) 키나 안쪽면

1) 키나 : 두께 2 ~ 9 mm의 조각이다.

2) 키나 바깥면 : 어두운 갈색이고 보통 백색 ~ 회색의 선태류가 붙어 있으며 피린(皮鱗)을 가진다.

3) 키나 안쪽면 : 황적색 ~ 회갈색으로 세로줄이 있다.

토 근

吐根 *Ipecacuanhae Radix et Rhizoma* [KP]

리오토근 *Cephaelis ipecacuanha* A. Richard 또는 카르타게나토근 *Cephaelis acuminata* Karsten (꼭두서니과 Rubiaceae)의 뿌리 및 뿌리줄기

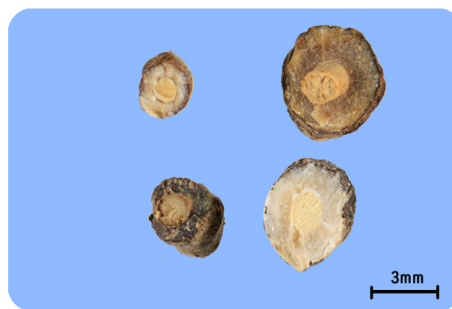
감별 요점		중요도	비고
약용부위	뿌리 및 뿌리줄기		
전체모양	원주형을 이루며 대개는 꼬이고 구부러져 있으며 때로 분지되어 있다.		
크 기	길이 3 ~ 15 cm, 지름 약 5 mm		
바깥면	바깥면은 어두운 회갈색을 띠고 피부는 환상 ~ 반환상으로 두꺼워지고 조밀한 돌림테로 되어 있으나 두꺼워지지 않은 부분도 있다.	★★	
횡단면	깎으면 피부는 목부에서 쉽게 분리되고 그 횡단면은 회갈색이며 목부는 연한 갈색을 띤다. 피부의 두께는 비후부에서는 지름의 약 2/3가 되고 비후되지 않은 부위는 지름의 약 1/9이다.	★★★	
냄새	특이한 냄새가 약간 있다. 이 약의 가루는 코 점막을 자극한다.	★★	
맛	약간 쓰고 불쾌하다.		
참고	<ul style="list-style-type: none"> 정량할 때 환산한 건조물에 대하여 총알칼로이드 [에메틴 ($C_{29}H_{40}N_2O_4$: 480.64) 및 세파에린 ($C_{28}H_{38}N_2O_4$: 466.61)로서] 2.0 % 이상을 함유한다. 		



1) 토근



2) 토근



3) 토근 횡단면

1), 2) 토근 : 바깥면은 어두운 회갈색이다.

3) 토근 횡단면 : 피부는 회갈색이며 목부는 연한 갈색을 띤다. 피부의 두께는 비후부에서는 지름의 약 2/3가 되고 비후되지 않은 부위는 지름의 약 1/9이다.

트라가칸타

Tragacantha [KHP]

Astragalus gummi Labillardiere 또는 기타 동속식물 (콩과 Leguminosae)의 줄기에서 얻은 분비물



감별 요점		중요도	비고
약용 부위	줄기에서 얻은 분비물		
전 체 모 양	흰색 ~ 옅은 황색의 반투명한 각질모양의 구부러진 평판 또는 얇은 조각	★	
질 감	부러지기 쉬우며 물에 담그면 부풀고 점화성이다.	★★★	
크 기	두께 0.5 ~ 3 mm		
냄 새	없다.		
맛	없다.		
참 고	• 이 약의 가루 1 g에 물 50 mL을 넣을 때 거의 균등하고 약간 혼탁한 점조성이 있는 액으로 된다.		



1) 트라가칸타



2) 아라비아 검[위품]

1) 트라가칸타 : 옅은 황색의 반투명한 각질모양의 구부러진 평판 또는 얇은 조각이다.

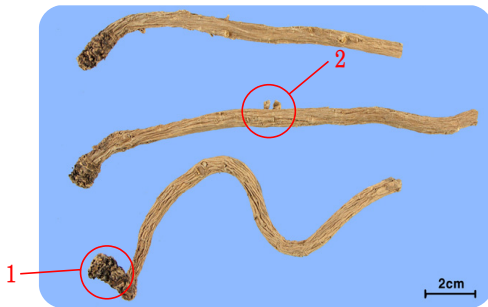
2) 아라비아 검(Gummi Arabicum)[위품] : 콩과 아라비아고무나무 *Acacia senegal* Willdenow 또는 그 밖의 동속식물의 분비액을 건조시킨 것이나 이를 탈염하여 얻어지는 것으로 주성분은 다당류이다.

판람근

板藍根 *Isatidis Radix* [KHP]

승람(菴藍) *Isatis indigotica* Fortune (십자화과 Cruciferae)의 뿌리

감별 요점		중요도	비고
약용 부위	뿌리		
전체 모양	원기둥 모양이고 꼬여 있으며 조금 구부러진 것도 있다.		
질 감	부서지기 쉽다.		
크 기	길이 5 ~ 15 cm 지름 3 ~ 8 mm		
바깥면	바깥면은 연한 갈색이다.	★	
	근두부는 조금 굵고 줄기와 잎이 붙었던 자리가 남아 있다.	★★★	1
	세로주름과 피목 및 결뿌리가 붙었던 흔적이 있다.	★★	2
횡단면	횡단면은 희고 목부는 옅은 황색이다.	★★★	3
냄새	없다.		
맛	약간 달고 뒷맛은 쓰다.	★	
참 고	<ul style="list-style-type: none"> • 줄기가 3.0 % 이상 섞여 있지 않아야 한다. • 길고 굵으며 속이 희고 분질(粉質)인 것이 좋다. • 중국에서는 승람(菴藍) 및 동속식물인 대청 <i>Isatis tinctoria</i> L.의 뿌리를 판람근(板藍根)이라 하고, 쥐꼬리망초과 식물인 마람(馬藍) <i>Baphicacanthus cusia</i> Bremek의 뿌리줄기와 뿌리를 남판람근(南板藍根)이라 한다. 마람(馬藍)의 뿌리줄기는 원주형을 이루고 대부분 굵었으며 길이 5 ~ 10 cm, 지름 1 ~ 5 mm이고 때로 분기한다. 바깥면은 회갈색을 띠고 불거진 마디에 가늘고 길며 약간 굵은 뿌리가 착생하며 윗부분에 짧은 지상 줄기가 남아있다. 질은 잘 부스러지고 쉽게 꺾어진다. 단면은 평평하지 않고 중앙에 수(髓)가 있다. 		



1) 판람근



2) 판람근 횡단면



3) 남판람근 마람(馬藍)[위품]



4) 남판람근 마람(馬藍)[위품] 단면

- 1) 판람근 : 바깥면은 옅은 갈색이며 근두부는 조금 굵고 줄기와 잎이 붙었던 자리가 남아 있고 세로주름과 피목 및 결뿌리가 붙었던 흔적이 있다.
 2) 판람근 횡단면 : 피부는 희고 목부는 옅은 황색이다.
 3), 4) 남판람근 마람(馬藍)[위품] : 쥐꼬리망초과 식물인 마람(馬藍) *Baphicacanthus cusia* Bremek의 뿌리줄기와 뿌리.

패란

佩蘭 Eupatorii Herba [KHP]

별등골나물 Eupatorium fortunei Turcz. (국화과 Compositae)의 지상부



감별 요점		중요도	비고
약용부위	지상부		
전체모양	줄기는 원주형이고, 잎은 마주나고 잎자루가 있으며 잎 몸은 대부분 구겨져 있고 부서져 있다.		
질감	줄기의 질은 약하다.		
크기	길이 30 ~ 100 cm 지름 0.2 ~ 0.5 cm		
바깥면	줄기	바깥 면은 황갈색 또는 황록색이고 자색을 띠기도 한다. 마디와 세로능선이 뚜렷하다.	★ ★★
	잎	완전한 잎 몸은 세 개로 갈라지거나 갈라져 있지 않으며 갈라진 것은 가운데 조각이 비교적 크고 펼치면 피침형 혹은 긴 원모양의 피침형이며 기부는 좁고 가장자리에는 거치가 있다. 잎 몸이 갈라지지 않은 것은 펼치면 난원형, 난상피침형 또는 타원형이다.	★
횡단면	자른 면은 수부가 백색이거나 비어 있다.	★★	
냄새	좋다.		
맛	약간 쓰다.		
참고	• 줄기와 잎의 성장이 무성한 여름, 맑은 날 해가 중천에 있을 때 채취하면 정유성분이 가장 많다. 지상부를 채집해서 햇볕이나 그늘에서 말린다.		



1) 패란



2) 별등골나물(채집품)



3) 등골나물(채집품)[위품]

- 1) 패란 : 줄기는 원주형이며, 바깥 면은 황갈색 또는 황록색이고 자색을 띠기도 하며 마디와 세로능선이 뚜렷하다.
- 2) 별등골나물(채집품) : 줄기 윗부분에서 가지가 많이 갈라진다. 잎은 대생하고 보통 3개로 깊게 갈라지지만 윗부분의 것은 갈라지지 않고 잎자루는 짧고 좁아지는 잎새와 연속된다.
- 3) 등골나물(채집품)[위품] : 줄기 윗부분에서 가지가 갈라지지 않는다. 잎은 대생하며 잎자루가 짧고 난상 장타원형 또는 타원형이며 끝이 뾰족하다.

편 축



篇蓄 *Polygoni Avicularis Herba* [KHP]

마디풀 *Polygonum aviculare* Linné (마디풀과 Polygonaceae)의 전초

감별 요점		중요도	비고
약용 부위	전초		
전체 모양	가는 원주형의 줄기와 어긋난 긴 타원형의 잎	★★	
질 감	질은 단단하며 쉽게 부러진다.		
크 기	줄기 길이 5 ~ 20 cm, 지름 1 ~ 3 mm		
	잎 길이 15 ~ 25 mm, 너비 3 ~ 15 mm		
바깥 면	줄기 바깥면은 옅은 녹색 ~ 녹색이며 마디에는 옅은 황색 ~ 갈색의 얇은 엽초와 꽃이 붙어 있다.	★★★	
횡 단 면	단면의 수부(髓部)는 백색	★	
냄새	없다.		
맛	떫다.		
참 고	<ul style="list-style-type: none"> • 여름에 잎이 무성할 때 채취하여 뿌리와 이물을 제거하고 별에 말린다. • 이물이 3.0 % 이상 섞여 있지 않아야 한다. • 잎이 많고 황록색인 것이 좋다. 		



1) 편축



2) 마디풀(채집품)



3) 마디풀 마디(채집품)

1) 편축 : 가는 원주형의 줄기와 어긋난 긴 타원형의 잎이다.

2) 마디풀(채집품) : 줄기는 녹색이고 뚜렷한 세로 주름이 있으며 털이 없다. 잎은 호생(互生)하고 피침형으로 전연이다. 식물체는 백색 분상(粉霜)이다.

3) 마디풀 마디(채집품) : 마디는 조금 부풀어 있고 옅은 황색 ~ 갈색 막질의 얇은 엽초와 꽃이 붙어 있다.

피마자

蓖麻子 Ricini Semen [KHP]

피마자 *Ricinus communis* Linné (대극과 Euphorbiaceae)의 씨



감별 요점		중요도	비고
약용부위	씨		
전체모양	조금 편압된 구형	★	
질 감	겉질이 얇다.		
크 기	길이 약 15 mm, 너비 약 10 mm, 두께 약 7 mm 1개의 평균무게는 0.25 g 내외		
바깥면	씨의 겉질은 얇고 흑색 ~ 갈색 및 백색의 무늬가 있으며 광택이 있다.	★★★	
	왼쪽 끝의 뒷면에는 백색의 칼른클라(Caruncula)가 붙어 있으며 때로는 떨어져버린 것도 있다	★★	1
안쪽면	씨의 겉질 안쪽에 기름이 많은 백색의 배유가 있다. 배유의 조직 중에는 기름방울 및 단백과립이 들어 있고 그 속에 가정체(假晶體)와 과립체가 있다.	★	
냄새	특이한 냄새가 조금 있다.	★★	
맛	식물성기름 맛이 난다.	★★	
참고	<ul style="list-style-type: none"> 가을에 성숙한 과실을 채집하여 햇볕에 말리고 과각(果殼)을 제거하고 종자를 수집한다. 크고 단단하며 광택이 있는 것이 좋다. 		



1) 피마자



2) 피마자 종단면

1) 피마자 : 씨의 겉질은 얇고 흑색 ~ 갈색 및 백색의 무늬가 있으며 광택이 있다.

2) 피마자 종단면 : 씨의 겉질 안쪽에 기름이 많은 백색의 배유가 있다.

필징가

華澄茄 Cubebae Fructus [KHP]

필징가(華澄茄) *Piper cubeba* Linné 또는 기타 동속 근연식물 (후추과 Piperaceae)의 털 익은 열매

감별 요점		중요도	비고
약용부위	털 익은 열매		
전체모양	구형		
질감	외과피와 중과피는 부드럽고 내과피는 얇고 딱딱하며 부서지기 쉽다.	★	
크기	지름 5 ~ 8 mm	★	
바깥면	흑갈색 ~ 흑색이며 거칠은 그물눈 모양의 주름이 있다.	★★	1
	윗쪽에 넷으로 갈라진 주두(柱頭)가 있다.		
	아랫쪽에는 과피가 연장되어 길이 3 ~ 7 mm, 지름 1 mm 이하의 가늘고 긴 가과병(假果柄)이 붙어 있다.	★★★★	2
횡단면	내과피 속에는 채 성숙되지 않은 황갈색이며 유성(油性)이 있는 씨가 한 개 들어 있는데 바싹 말라서 응축된 것도 있다.	★★	
냄새	특이한 방향이 있다.	★	
맛	맵다.		
참고	<ul style="list-style-type: none"> • 열매가 충분히 다 컸으나 아직 채 익지 않아 푸른색을 띠고 있을 때, 열매의 가지까지 함께 채취하여 햇볕에 말린다. 마른 후에 열매꼭지가 달려 있도록 열매를 만든다. • 중국약전에는 녹나무과 식물인 산계초(山鷄椒) <i>Litsea cubeba</i> (Lour.) Pers의 익은 과실을 필징가(華澄茄)로 하고 있다. 징가자(澄茄子)라고도 한다. 산계초 열매는 구형으로 지름은 4 ~ 6 mm이며, 바깥면은 갈색에서 흑갈색이고 그물눈 모양의 주름이 있다. 기부는 간혹 숙약(宿萼) 및 가는 열매꼭지가 있다. 외피를 제거하면 단단하고 푸석한 과핵을 볼 수 있으며 씨는 1 개이고 자엽은 2 개다. 산계초 열매는 필징가와 달리 과피 기부가 연장되어 이루어진 가늘고 긴 열매꼭지가 없다. • 과병 및 그 밖의 이물이 1.0 % 이상 섞여 있지 않아야 한다. • 모양이 균일하고 흑갈색이며 냄새와 맛이 강한 것이 좋다. 		



1) 필징가



2) 필징가 가과병



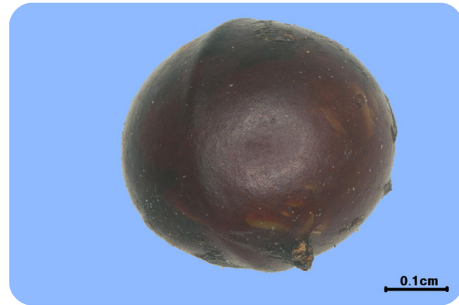
3) 산계초[위품]



4) 산계초 열매꼭지[위품]



5) 필징가 씨



6) 산계초 씨

- 1) 필징가 : 구형으로 흑갈색 ~ 흑색이며 거칠은 그물눈 모양의 주름이 있다.
- 2) 필징가 가과병 : 과피가 연장되어 길이 3 ~ 7 mm, 지름 1 mm 이하의 가늘고 긴 가과병(假果柄)이 붙어 있다.
- 3) 산계초[위품] : 구형으로 지름은 4 ~ 6 mm이며, 바깥면은 갈색에서 흑갈색이고 그물눈 모양의 주름이 있다.
- 4) 산계초 열매꼭지[위품] : 기부는 간혹 숙악(宿萼) 및 가는 열매꼭지가 있다.
- 5) 필징가 씨 : 구형으로 황갈색이며 유성이다. 비교적 단단하다.
- 6) 산계초 씨 : 황갈색이며 유성이다. 매우 취약하여 쉽게 부스러진다.

하르파고피툼근



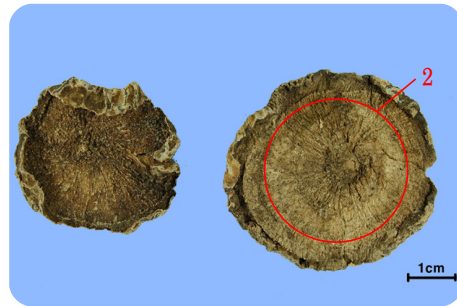
Harpagophyti Radix [KHP]

Harpagophytum procumbens DC (참깨과 Pedalidaceae)의 뿌리

감별 요점		중요도	비고
약용 부위	뿌리		
전체 모양	횡절면은 뒤틀린 원형에 가깝거나 타원형을 이룸	★	
질 감	단단하다.		
크 기	지름은 보통 2 ~ 4 cm, 큰 것은 6 cm가 넘는 것도 있다. 횡절편의 두께는 3 ~ 5 mm		
바깥 면	횡절편의 피부는 대체로 온전한 모양을 갖추고 있으며 깊이 0.5 mm 정도로 매우 좁고 주름진 모양을 이루고 있다.	★★★	1
횡 단 면	횡단면은 연한 황갈색을 띠고 주름진 피부는 갈색을 띤다. 목부의 수선은 중심축에서 방사상으로 배열되었으며, 황백색 ~ 황갈색이다.	★ ★★	 2
냄새	특이한 냄새가 약간 있다.		
맛	쓰다.		
참 고	• 이 약을 건조한 것은 정량할 때 하르파고시드($C_{24}H_{30}O_{11}$: 494.5) 1.2 % 이상을 함유한다.		



1) 하르파고피툼근



2) 하르파고피툼근 횡단면

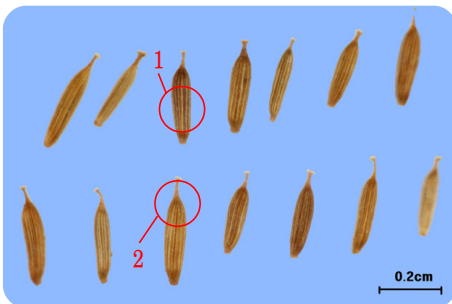


3) 하르파고피툼근 바깥면

- 1) 하르파고피툼근 : 횡절면은 뒤틀린 원형에 가깝거나 타원형을 이루며 연한 황갈색을 띤다.
- 2) 하르파고피툼근 횡단면 : 주름진 피부는 갈색을 띠며 목부의 수선은 중심축에서 방사상으로 배열되었으며, 황백색 ~ 황갈색이다.
- 3) 하르파고피툼근 바깥면 : 횡절편의 피부는 깊이 0.5 mm 정도로 매우 좁고 주름진 모양을 이루고 있다.



감별 요점		중요도	비고
약용부위	열매		
전체모양	원주상		
질감	과피는 얇고 섬유성이며, 종피는 얇고 투명하다.		
크기	길이 3 ~ 4 mm, 지름 1 mm 이하		
바깥면	황갈색 ~ 어두운 갈색으로 많은 세로주름이 있다.	★★	1
	위쪽 끝은 수축되어 가느다란 부리 모양을 이루고 선단은 회백색의 둥근 고리모양으로 퍼져있다.	★★★	2
	기부는 조금 뾰족하며 과병에 착생했던 흔적이 있다.		
안쪽면	자엽은 2 개이고 백색에 가까우며 약간 유성이다.	★	
냄새	향기가 조금 있다.		
맛	조금 쓰다.		
참고	<ul style="list-style-type: none"> 열매가 익으면 지상부를 채취하여 햇볕에 말려, 다 마른 다음 열매를 털고 키로 불순물을 깨끗이 제거한다. 학슬은 시대적, 지역적으로 기원을 달리하였던 이유로 위품이 많다. 주요 위품으로는 미나리과 식물 당근 <i>Daucus carota</i> L.의 열매인 남학슬(南鶴虱), 미나리과 식물 사상자 <i>Torilis japonica</i> (Houtt.) DC.의 열매인 화남학슬(華南鶴虱)이 있다. 크기가 고르고 알찬 것이 좋다. 		



1) 학슬



2) 남학슬(南鶴虱)[위품]



3) 화남학슬(華南鶴虱)[위품]

- 1) 학슬 : 바깥면은 황갈색 ~ 어두운 갈색으로 많은 세로주름이 있으며, 위쪽 끝은 수축되어 가느다란 부리 모양을 이루고 선단은 회백색의 둥근 고리모양으로 퍼져있다.
- 2) 남학슬(南鶴虱) : 미나리과 식물 당근 *Daucus carota* L.의 열매. 넓은 타원형이고 대부분은 갈라진 열과(裂果)이며 길이 3 ~ 4 mm, 너비 1.5 ~ 2.5 mm이다. 표면은 옅은 녹색 또는 황갈색이고 선단에는 화주의 잔류가 있으며 기부는 둥그스름하다. 움푹한 배면에는 4 개의 돌기인 능선이 있고 능선을 따라 갈고리 모양의 황백색 가시가 1열로 밀생하고 있는데 그 길이는 1.5 mm이며 우묵하게 들어간 능선과 능선 사이에는 짧고 보드라운 털이 성기게 나 있다. 무게는 가볍고 질은 질기다.
- 3) 화남학슬(華南鶴虱) : 미나리과 식물 사상자 *Torilis japonica* (Houtt.) DC.의 열매. 뒷면에는 갈고리 모양의 가시가 밀생하며 가시의 길이와 배열은 일정하지 않다. 접합면은 구유 모양으로 우묵하게 들어가고 가운데에 1 개의 맥문(脈紋)이 있다. 우리나라에서는 사상자(蛇床子)로 사용하고 있다.

한련초



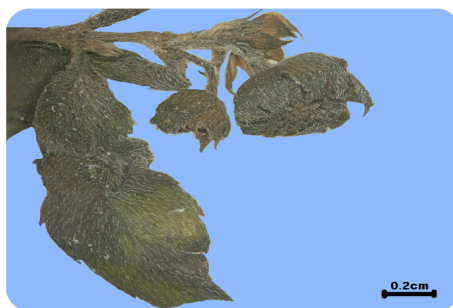
旱蓮草 Ecliptae Herba [KHP]

한련초 *Eclipta prostrata* Linné (국화과 Compositae)의 전초

감별 요점		중요도	비고
약용 부위	전초		
전 체 모 양	줄기는 원주형이다.	★★	
	마디 위에 잎이 마주나고 엽액(葉腋)에서 가지가 나며, 가지 끝에는 두상화가 1 개씩 있다.	★	
질 감	잎은 피침형이며 엽연(葉緣)은 잔톱니 모양이다.		
크 기	취약하여 쉽게 절단되거나 부서진다.		
바깥 면	잎은 길이 3 ~ 10 cm, 너비 5 ~ 25 mm.		
	두상화는 지름 4 ~ 6 mm.		
바깥 면	줄기, 잎 황록색 ~ 회록색 백색 단모(短毛)로 덮여 있다.	★★	
	두상화 엷은 갈색 두상화는 대체로 열매를 맺고 있고, 수과(瘦果)는 긴 난형(卵形)으로 편평하다.		
냄새	없다.		
맛	조금 달고 시다.		
참 고	<ul style="list-style-type: none"> • 잎이 무성하고 꽃이 필 때 채집하여 햇볕에 말리거나 그늘에 말린다. • 이물이 1.0 % 이상 섞여 있지 않아야 한다. • 황록색으로 잎이 50 % 이상인 것이 좋다. 		



1) 한련초



2) 한련초 두상화(채집품)



3) 한련초(채집품)

- 1) 한련초 : 줄기는 원주형이고 잎은 피침형이다. 황록색 ~ 회록색이며 백색 단모(短毛)로 덮여 있다.
- 2) 한련초 두상화(채집품) : 두상화는 대체로 열매를 맺고 있다.
- 3) 한련초(채집품) : 마디위에 잎이 마주나고 엽액 사이에서 가지가 나며, 가지 끝에 두상화가 한 개씩 있다.

합환피

合歡皮 Albizziae Cortex [KHP]

자귀나무 *Albizzia julibrissin* Durazzini (콩과 Leguminosae)의 수피(樹皮)



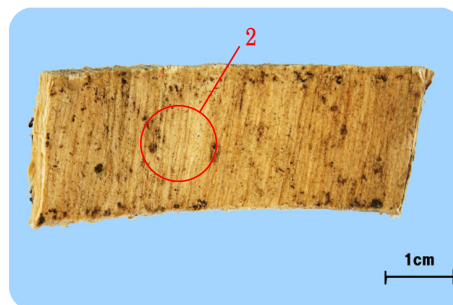
감별 요점		중요도	비고
약용부위	수피(樹皮)		
전체모양	판상 또는 반관상		
질감	단단하나 취약하여 쉽게 꺾인다.	★	
크기	길이 5 ~ 30 cm, 지름 1 ~ 3 cm, 두께 1 ~ 5 mm		
바깥면	바깥면은 회갈색 ~ 갈색이며 가로로 회황색의 피목(皮目)이 많이 있다.	★★	1
안쪽면	안쪽면은 옅은 황색으로 세로무늬가 있다.	★	2
냄새	깎은면은 옅은 황색이며 섬유성이다.	★	
맛	없다.		
참고	담담하며 뚝고 혀를 조금 자극한다.		
	<ul style="list-style-type: none"> 여름과 가을에 벗겨내어 취하고 햇볕에 말린다. 이물이 2.0 % 이상 섞여 있지 않아야 한다. 반관상이고 지름 2 cm, 두께 3 mm 이상인 것이 좋다. 		



1) 합환피



2) 합환피 바깥면



3) 합환피 안쪽면

- 1) 합환피 : 판상 또는 반관상이다.
- 2) 합환피 바깥면 : 회갈색 ~ 갈색이며 가로로 회황색의 피목(皮目)이 많이 있다.
- 3) 합환피 안쪽면 : 옅은 황색으로 세로무늬가 있다.

해구신

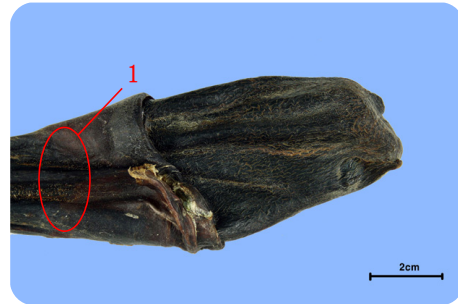
海狗腎 Otariae Testi et Penis [KHP]

물개 *Callorhinus ursinus* Linné (= *Otaria ursinus* Gray) (물개과 Otariidae)의 음경과 고환을 건조한 것

감별 요점		중요도	비고
약용 부위	음경과 고환		
전 체 모 양	긴 원주형으로 음경 끝쪽이 조금 가늘며, 밑부분에 타원형의 고환이 붙어 있다.	★★★	
	말라 수축되어 불규칙하게 세로로 주그려진 주름이 파여 있다.	★★	1
질 감	매우 단단하고 잘 부스러지지 않는다.		
크 기	음경 길이 약 18 cm, 큰 것은 28 ~ 30 cm 지름 12 mm, 큰 것은 1 ~ 2 cm		
	뒤 끝에는 긴 원형의 바깥 마른 주머니 모양의 물질이 1 개 달려 있는데 크기는 길이 4 cm, 너비 3 cm 이다.	★★	2
바 깥 면	음경은 황색 ~ 황갈색으로 광택이 있다.	★	
	고환은 2 개로서 납작하고 긴 원형이며 다갈색이고 반투명하며 각각 하나의 가늘고 긴 수정관으로 음경 말단에 연결되어 있다.	★★	
냄 새	비린 냄새가 있다.		
맛	약간 짜다.		
참 고	• 음경의 모양이 고르고 끝쪽이 가늘고 비린 냄새가 적은 것이 좋다.		



1) 해구신



2) 해구신 선단(先端)



3) 황구신(黃狗腎)[위품]



4) 우신(牛腎)[위품]



5) 녹신(鹿腎)[위품]

- 1) 해구신 : 긴 원주형으로 음경 끝쪽이 조금 가늘며, 밑부분에 타원형의 고환이 붙어 있다.
- 2) 해구신 선단(先端) : 말라 수축되어 불규칙하게 세로로 찢어진 주름이 파여 있다.
- 3) 황구신(黃狗腎)[위품] : 표면은 흑갈색이며 긴 막대모양이다. 고환은 원형에 가깝거나 타원형이다.
- 4) 우신(牛腎)[위품] : 음경은 긴 원주형이고 정단은 약간 뾰족하며 기부에는 2개 고환이 연접되어 있다. 음경에는 오목하게 들어간 홈이 세줄 나 있고 겉면은 황갈색이며 흑색 반점이 섞여 있다. 길이는 약 13 cm이다. 질은 단단하여 쉽게 끊어지지 않는다. 고환은 편심형이고 길이 3.5 cm, 너비 2 cm이며 불투명한 황갈색이고 표면은 매끄럽다.
- 5) 녹신(鹿腎)[위품] : 긴 조상(條狀)을 이룬다. 마록의 음경은 길이 45 ~ 60 cm, 지름 4 ~ 5 cm이며, 매화록의 음경은 길이 약 35 cm, 지름 3 ~ 4 cm이다. 표면은 황색 또는 황갈색이고 반투명하며 세로주름 홈이 있고 정단에 갈색 털이 한 모숨 있다. 가운데에 타원형으로 약간 납작한 고환이 2 개 있다.

해금사



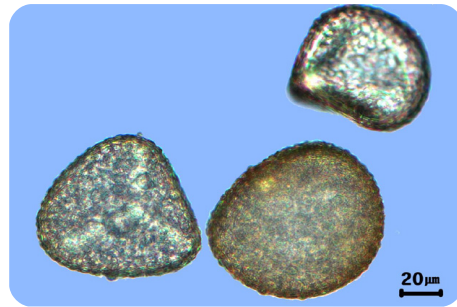
海金沙 *Lygodii Spora* [KHP]

실고사리 *Lygodium japonicum* Swartz (실고사리과 Schizaeaceae)의 포자

감별 요점		중요도	비고
약용 부위	포자		
전체 모양	고운 가루	★	
질 감	가볍고 손으로 비비면 미끄러운 느낌이 나고 손에 올려두면 손가락 사이로 쉽게 미끄러져 빠져나간다.	★★★	
크 기	지름 60 ~ 80 μ m		
바깥면	엷은 황갈색 ~ 갈색	★	
내면	현미경으로 보면 포자는 사면체, 삼각형, 원추형이다. 꼭대기에서 보면 삼각뿔 모양이고, 아래에서 보면 원형이다.	★★★	
냄새	약하다.		
맛	담담하다.		
참고	<ul style="list-style-type: none"> 가을에 포자가 탈락되지 않았을 때 등엽(藤葉)을 채취하여 햇볕에 말린 후 포자를 털고 등엽을 제거한다. 이 약 0.1 g에 물 10 mL를 넣고 잘 흔들었을 때 물속으로 가라 앉는 것이 있어서는 안된다. 이 약을 물에 넣으면 물위에 뜨며, 끓이면 점차 가라 앉는다. 이 약 소량을 취하여 불 위에 뿌리면 즉시 가벼운 폭발음(爆鳴音)을 내고 밝은 불꽃이 나타난다. 재는 남지 않는다. 황갈색이며 유동성이 좋은 것이 좋다. 		



1) 해금사



2) 해금사 현미경(400배)



3) 해금사[위품]

1) 해금사 : 엷은 황갈색 ~ 갈색의 가루이다.

2) 해금사 현미경 : 현미경으로 보면 포자는 사면체, 삼각형, 원추형이다. 꼭대기에서 보면 삼각뿔 모양이고, 아래에서 보면 원형이다.

3) 해금사[위품] : 물속으로 가라 앉는 것이 많다.



감별 요점		중요도	비고
약용 부위	전초		
전 체 모 양	가늘고 긴 띠 모양(帶狀)이며 종이와 같이 얇고 대개는 주름졌고 말려져 있거나 부스러져 있다.	★★★	
질 감	종이와 같으며 부스러지기 쉽다.	★	
크 기	지름 2 ~ 8 cm		
바 깥 면	녹갈색 ~ 갈색이고 백색의 소금이 붙어있다.	★★	
횡 단 면	썩은 면은 매우 가는 털 모양의 섬유성물질이 있다.	★	
냄 새	약간 비린 냄새가 있다.		
맛	짜다.		
참 고	<ul style="list-style-type: none"> 봄, 여름, 가을철에 모두 채취 가능하다. 불순물을 제거하고 담수로 깨끗이 씻어 그늘에서 말린다. 대만에서는 다시마과 식물인 다시마 <i>Laminaria japonica</i> Aresch.의 건조 엽상체를 해대로 사용하고 있지만, 우리 공정서에서 다시마는 곤포(昆布)로 사용되고 있으므로 위품이다. 이물 및 소금 같은 물질이 적게 붙어 있으며 가는 털의 섬유가 많은 것이 좋다. 		



1) 해대



2) 거머리말(채집품)



3) 다시마[위품]

- 1) 해대 : 가늘고 긴 띠 모양(帶狀)이며 종이와 같이 얇고 바깥면은 녹갈색 ~ 갈색이고 백색의 소금이 붙어있다.
- 2) 거머리말(채집품) : 얇은 바다나 간만의 차가 있는 강 어귀에서 자란다. 잎은 2줄로 늘어서고 줄 모양이며 가장자리가 밋밋하고 끝이 둥글다.
- 3) 다시마[위품] : 다시마 *Laminaria japonica* Aresch.의 건조 엽상체. 다시마는 곤포(昆布)로 사용하여야 한다.

해 백



薤白 *Allii Macrostemi Bulbus* [KHP]

산달래 *Allium macrostemon* Bunge 또는 염부추 *Allium bakeri* Regel
(백합과 Liliaceae)의 뿌리줄기

감별 요점		중요도	비고
약용부위	뿌리줄기		
전체모양	크기가 고르지 않은 난원형		
질감	단단하다		
크기	높이 5 ~ 20 mm, 지름 5 ~ 18 mm		
바깥면	바깥면은 흰색 ~ 연한 황갈색으로 반투명이다.	★★	
	가로 또는 세로로 주름이 있고 울퉁불퉁하며 흰색의 인편막(鱗片膜)으로 싸여 있다.	★	
	위쪽에는 잎과 줄기의 잔기가 남아 있다.	★★	1
	밑부분은 둥글고 뿌리를 제거한 자국이 있다.	★★	2
형단면	황백색	★	
냄새	마늘 냄새가 있다.	★★★★	
맛	약간 아리다.	★	
참고	<ul style="list-style-type: none"> • 인경(鱗莖)을 채취하여, 잎과 수염뿌리를 제거하고 흠을 깨끗이 씻은 후, 반쯤 익을 때까지 시루에 찐 다음 꺼내어 햇볕에 말린다. • 굵고 단단하며 황백색의 반투명인 것이 좋다. 		



1) 해백



2) 해백

1), 2) 해백 : 바깥면은 흰색 ~ 연한 황갈색으로 반투명이고 가로 또는 세로로 주름이 있고 울퉁불퉁하며 위쪽에는 잎과 줄기의 잔기가 남아 있고 밑부분은 둥글고 뿌리를 제거한 자국이 있다.

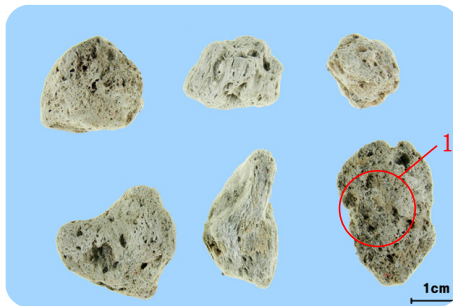
해부석

海浮石 Pumex [KHP]

산화광물로 화산에서 분출된 암석이 응고하여 이루어진 구멍이 많은 가벼운 광물



감별 요점		중요도	비고
약용 부위	산화광물		
전체 모양	해면상의 불규칙한 덩어리	★★★	
질 감	가볍고 단단하나 부스러지기 쉽다.	★	
크 기	일정하지 않다.		
바깥면	회백색 ~ 회황색으로 많은 작은 구멍이 있다.	★★★	1
횡단면	자른 면은 엉성하고 거칠다.		
냄새	거의 없다.		
맛	조금 짜다.		
참고	<ul style="list-style-type: none"> 바닷속에서 건지거나 썰물시에 갯벌에서 주워 얻으며, 맑은 물로 진흙과 소금기를 제거한 후 햇볕에 말린다. 해부석(海浮石)은 2 개 종류가 있다. 하나는 화산에서 분출된 암석이 응고하여 이루어진 광물이고, 또 하나는 포공과(胞孔科) 동물인 척돌태충(脊突苔蟲) <i>Costazia aculeata</i> Canu et Bass.의 건조 골격이다. 보통 전자를 부석(浮石), 후자를 석화(石花)라고 하는데, 우리 공정서는 전자만을 인정하므로 후자는 위품이다. 질이 가볍고 물에 뜨며 회백색인 것이 좋다. 		



1) 해부석



2) 해부석(물에 뜨는 모습)



3) 석화(石花)[위품]

- 1) 해부석 : 회백색 ~ 회황색으로 많은 작은 구멍이 있다.
- 2) 해부석(물에 뜨는 모습) : 해부석은 가벼워 물에 뜬다.
- 3) 석화(石花)[위품] : 포공과(胞孔科) 동물인 척돌태충(脊突苔蟲) *Costazia aculeata* Canu et Bass.의 건조 골격이다. 골격은 산호모양의 불규칙한 덩어리로 납작한 원형 혹은 긴 원형이다. 크기가 일정하지 않은데 지름이 2 ~ 5 cm이다. 회백색 혹은 회황색을 띠고 한면은 대략 평탄하고 다른 한면은 돌기되어 갈고리 모양으로 분지했으며, 중앙부는 그물처럼 교차되고 갈고리 모양의 작은 분지끝은 대부분 끊어져 있다. 가볍고 질은 단단하면서 잘 부스러진다. 물에 넣어도 가라앉지 않는다.

해 분



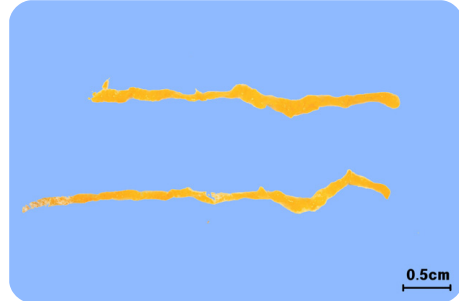
海粉 Notarchi Leachii Ovum [KHP]

군소 *Notarchus leachii freeri* (Griffin) (군소과 Aplysiidae)가 얇은 바닷가에서 실(絲)같이 낳은 알을 긁어 모은 덩어리

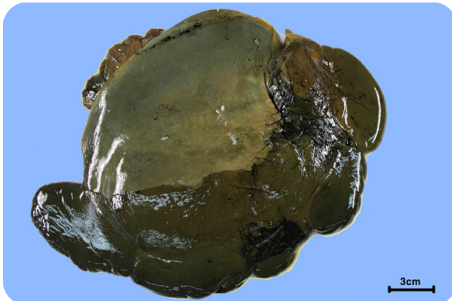
감별 요점		중요도	비고
약용부위	알을 긁어 모은 덩어리		
전체모양	불규칙한 가루	★	
바깥면	신선한 것의 바깥면은 녹색 ~ 적색이다.	★	
맛	약간 달고 짜다.	★	
참고	• 질이 고르고 바깥면이 적색 ~ 녹색인 것이 좋다.		



1) 해분



2) 해분(채집품)



3) 군소(기원동물)



4) 합분(蛤粉)[위품]

- 1) 해분 : 녹색 ~ 적색으로 불규칙한 가루이다. 본품은 군소 알집에서 알을 꺼내어 가루낸 것이다.
- 2) 해분(채집품) : 군소의 알이다. 신선한 것은 실같이 늘어져 있다.
- 3) 군소(기원동물) : 몸을 꼭 펴면 긴 난형이고 앞쪽이 가늘며 흑색에 작은 회백색무늬가 몸 전체에 있다. 머리에는 앞더듬이와 뒷더듬이가 각각 1쌍씩 있다.
- 4) 합분(蛤粉)[위품] : 문합과 조개인 문합조개 *Meretrix meretrix* L. 를 비롯하여 대합, 가무락조개 등의 조개 가루이다. 해합분(海蛤粉), 합각(蛤殼)이라고도 하며, 시중에서 해분(海粉)이라는 이름으로 유통되기도 한다. 백색 ~ 회색의 불규칙한 가루모양이며, 손으로 비비면 거친 느낌이 있다. 질은 가벼우며 맛은 짭다.

해삼

海參 Stichopus [KHP]

해삼 *Stichopus japonicus* Selenka 또는 기타 근연동물 (돌기해삼과 Stichopodidae)의 몸체



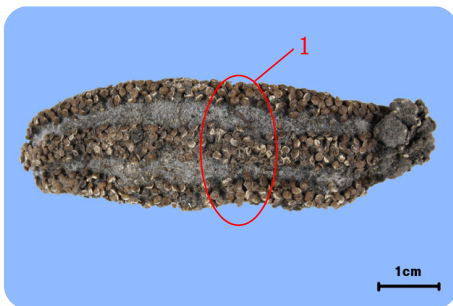
감별 요점		중요도	비고
약용부위	몸체		
전체모양	육질의 가시가 있는 원기둥 모양이다.	★	
크 기	길이 10 ~ 20 cm, 때로는 40 cm, 너비 2 ~ 5 cm		
바깥면	등쪽면은 황갈색 ~ 어두운 갈색을 띠고 크고 작은 육질의 가시가 4 ~ 6 열로 불규칙하게 배열되어 있다.	★★	
	배쪽면은 적갈색 ~ 황갈색이고 관족이 복면을 따라 3 열로 불규칙하게 배열되어 있다.	★★	1
	입은 몸통 앞에 있으며 복면으로 기울어져 있고 20 개의 촉지가 입 주변에 있다.	★	
횡단면	횡단면은 약간 사각형이다.		
냄새	바다 비린내가 있다.		
맛	짜다.		
참고	<ul style="list-style-type: none"> • 잡은 후 내장을 제거하고 흙모래를 깨끗이 씻어 소금물에 넣고 약 1시간 삶은 다음 건져서 식힌다. 그것을 햇볕이나 불에 쪄서 80 ~ 90 % 말랐을 때 다시 쭉임액에 넣고 약간 삶아 색깔이 꺼멓게 되었을 때 건져서 햇볕에 말린다. • 크고 절단면이 어두운 흑색이며 물에 담글 때 변형이 되지 않는 것이 좋다. 		



1) 해삼



2) 해삼



3) 해삼



4) 해삼



5) 해삼



6) 해삼

1) ~ 6) 해삼 : 배쪽은 적갈색 ~ 황갈색이고 판족이 3 열로 불규칙하게 배열되어 있으며 입은 몸통 앞에 있으며 복면으로 기울어져 있고 20 개의 촉지가 입 주변에 있다.

해송자

海松子 Pini Koraiensis Semen [KHP]

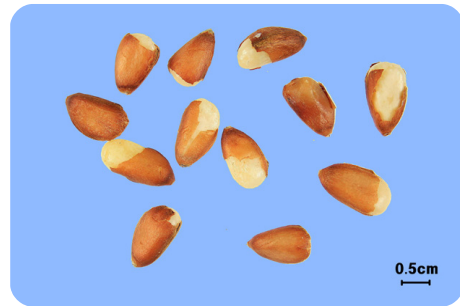
잣나무 *Pinus koraiensis* Siebold et Zuccarini (소나무과 Pinaceae)의 씨



감별 요점		중요도	비고
약용부위	씨		
전체모양	긴 타원형	★	
질감	기름기가 있고 연하다.	★	
크기	길이 약 1 cm, 너비 3 ~ 5 mm	★	
바깥면	바깥면은 회백색의 외피로 덮혀 있다.		
냄새	특이한 향기가 있다.		
맛	고소하고 조금 쓰다.	★	
참고	• 크고 기름기가 있는 것이 좋다.		



1) 해송자 외피



2) 해송자 종인

1) 해송자 외피 : 바깥면은 회백색의 딱딱한 종피로 덮여 있다.

2) 해송자 종인 : 긴 타원형이고 기름기가 있다.

해인초

海人草 *Digenea* [KHP]

해인초 *Digenea simplex* C. Agardh (해인초과 Rhodomelaceae)의 전조(全藻)

감별 요점		중요도	비고
약용 부위	전조		
전체 모양	굵은 노끈 모양이며 짧은 털같은 작은 가지로 덮여 있으며 불규칙한 두 갈래로 여러 번 갈라져 있다.	★★★	
크 기	지름 2 ~ 3 mm		
바깥 면	바깥면은 어두운 적자색 ~ 어두운 회적색 또는 회갈색이며 때때로 석회나 소형의 해조류가 붙어 있다.	★★	
냄새	해조냄새가 있다.	★	
맛	약간 짜며 불쾌하다.		
참 고	• 다른 조류 등이 20.0 % 이상 섞여 있지 않아야 한다.		



1) 해인초



2) 해인초

1), 2) 해인초 : 어두운 적자색 ~ 어두운 회적색 또는 회갈색이며 짧은 털같은 작은 가지로 덮여 있다.

해 조

海藻 Sargassum [KHP]

양서채 *Sargassum fusiforme* (Harv.) Setch 또는 기타 동속 근연식물 (해마조과 Sargassaceae)의 전조(全藻)



감별 요점		중요도	비고
약용 부위	전조		
전 체 모 양	둥글게 말려 있는 상태로 줄기는 원주형이고 위에는 짧은 가지와 편평한 방망이 모양의 잎이 있다.	★★★	1
질 감	질은 연하며 잘 부서진다. 물에 담가 두면 미끄럽고 끈질끈질한 연한 육질이 된다.	★★	
크 기	일정하지 않다.		
바 깥 면	어두운 흑색이며 바깥면에 백색의 염분가루가 있다.	★	
냄 새	비린내가 난다.		
맛	약간 짜다.		
참 고	<ul style="list-style-type: none"> • 바다에서 건져내거나 베어서 담수로 행군 후 햇볕에 말린다. • 어두운 흑색이며 바깥면에 백색의 염분 가루가 있는 것이 좋다. • 양서채 <i>Sargassum fusiforme</i> (Harv.) Setch는 Sargassum 속으로부터 독립되어 <i>Hizikia fusiforme</i> Okamura로 되었으며 우리 이름은 툇이다. Sargassaceae는 모자반과이며, 모자반과에는 개모자반속(<i>Myagropsis</i>), 툇속(<i>Hizikia</i>), 모자반속(<i>Sargassum</i>), 삼나무말속(<i>Coccophora</i>) 등이 포함되고, 한국에 서식하는 대형 해조류의 대표적인 종류들이 모두 포함되어 있어, 식용·공업용·사료 등으로 그 이용도가 높다. 		



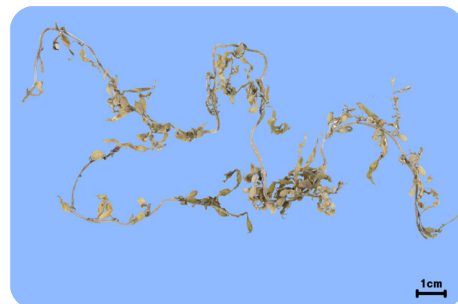
1) 해조(툇)



2) 해조(툇)



3) 해조(툇)



4) 해조(모자반)



5) 해조(모자반)(채집품)



6) 해조(모자반)

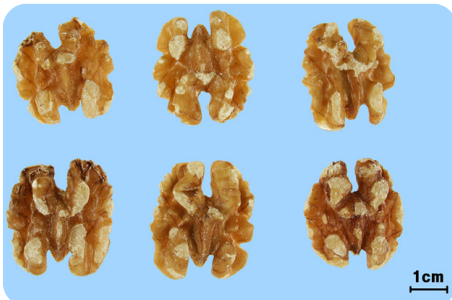


7) 위품(기원 미상)

- 1) 해조(툇) : *Hizikia fusiforme* (= *Sargassum fusiforme*). 줄기는 원주형이며 위에는 짧은 가지와 편평한 방망이 모양의 잎이 있다.
- 2) 해조(툇) : 바깥면에 백색의 염분가루가 있다.
- 3) 해조(툇) : 잎은 방추형이고 전연이며 선단은 불어나 기포로 되고 기낭(氣囊)은 방추형이고 액생한다.
- 4) 해조(모자반) : *Sargassum fulvellum* C. Agardh. 전체가 축화되어 곱슬곱슬하고 흑갈색에 백분이 덮여 있고 분지모양을 이루며 줄기가 모났다. 기부(基部)의 잎은 호생하고 긴 타원형 또는 피침형을 이루며 선단은 뾰족하고 가장자리에 엉성한 톱니가 나있으며 중륜(中肋)이 벌어 있다.
- 5) 해조(모자반)(채집품) : 줄기는 외가닥으로 길어지며 윗부분에서 가지를 낸다. 잎은 얇고 주걱모양이며 가장자리에 거치가 있다.
- 6) 해조(모자반) : 기낭은 흑갈색의 구형 또는 난원형이고 immersed(침몰) 상태에서 자란다.
- 7) 위품(기원 미상) : 넓은 줄기와 잎이 갈라져 있다. 줄기가 원주형이 아니고 잎은 방망이 모양이 아니다.



감별 요점		중요도	비고
약용부위	씨		
전체모양	길고 깊은 홈이 있는 울퉁불퉁한 구형	★	
질감	질은 연하다.		
크기	지름 2 ~ 3 cm		
바깥면	종피는 옅은 갈색이다.	★	
	종피에는 엽맥상으로 가늘고 굵은 갈색의 무늬가 있다.	★★	1
	반구상(半球狀)으로 된 2 개의 자엽이 중심부에서 좁게 합쳐져서 가종피를 벗길 때 이 부분에서 잘 떨어져 2 개로 되기 쉬우며 잘 부스러진다.	★★	
횡단면	깨진 면은 유백색이다.		
냄새	거의 없다.		
맛	고소하고 종피의 맛은 조금 떼다.		
참고	<ul style="list-style-type: none"> 열매가 익었을 때 채취하여 과피를 없애고 씨를 깨어 종자를 취한다. 그늘지고 서늘하며 건조한 곳에 두어 벌레 먹거나 기름이 삼출되지 않도록 해야 한다. 내과피의 파편 및 그 밖의 이물이 2.0 % 이상 섞여있지 않아야 한다. 크고 충실하며 절단면이 유백색이고 변패되지 않은 것이 좋다. 		



1) 호도



2) 호도

1), 2) 호도 : 반구상으로 종피는 옅은 갈색이며 엽맥상으로 가늘고 굵은 갈색의 무늬가 있다.

호동루



胡桐淚 Resina Populi [KHP]

호양(胡楊) *Populus diversifolia* Schrenk (버드나무과 Salicaceae)의 수지가 땅 속에 오랫동안 묻혀서 이루어진 것

감별 요점		중요도	비고
약용 부위	수지		
전체 모양	불규칙한 둥근 덩어리		
질 감	수지가 흙 속에서 오래 묵은 것	질이 바삭바삭하여 쉽게 부서진다.	★★
	비교적 짧은 시간에 형성된 것	부스러지기 어렵다.	★
크 기	수지가 흙 속에서 오래 묵은 것	큰 덩어리 또는 부스러기	★
	비교적 짧은 시간에 형성된 것	고르지 않은 둥글고 작은 덩어리	★
바깥 면	수지가 흙 속에서 오래 묵은 것	황토색(黃土色)	★★
	비교적 짧은 시간에 형성된 것	앵록색(櫻綠色)이며 산성을 나타낸다.	★
냄새	거의 없다.		
맛	짜고 약간 쓰다.		
참 고	<ul style="list-style-type: none"> • 일년내내 채취가능하다. 땅으로 스민 수지를 모아 취한다. 잡질과 흙을 제거하여 얻는다. • 오래 묵고 황색이며 흙이 섞여 있지 않은 것이 좋다. 		



1) 호동루

1) 호동루 : 황토색(黃土色)으로서 덩어리 또는 부스러기 모양이다.

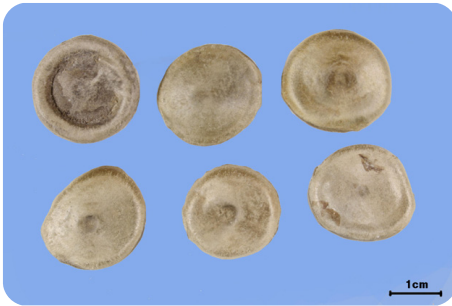
호미카

Strychni Semen [KP]

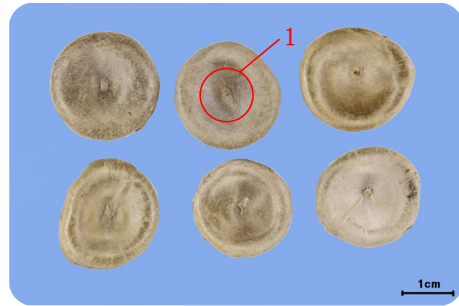
마전(馬錢) *Strychnos nux-vomica* Linné (마전과 Loganiaceae)의
잘 익은 씨



감별 요점		중요도	비고
약용부위	잘 익은 씨		
전체모양	둥근 단추모양이며 한 면은 융기하고 다른 면은 약간 밑으로 꺼져 있다.	★★★	
질감	질은 매우 단단하고 굳다.	★★★	
크기	지름 1 ~ 3 cm		
	두께 3 ~ 5 mm		
바깥면	연한 회록색 ~ 연한 회갈색을 띤다.	★	
	중앙에서 주변으로 향하여 누운 광택이 있는 털로 덮여 있다.	★★	
	주변은 약간 융기되어 두드러져 있고 두텁다.	★★	
	주변의 한쪽에 점모양의 주공(珠孔)이 있다.	★	
횡단면	아랫면의 중앙에는 원점상(圓點狀)으로 돌기된 종제(種臍)가 있다.	★★	1
	물에 담그었다가 쪼개면 씨껍질은 얇고 안쪽은 연한 회황색으로		
	각질의 내유 2 개로 되고 중앙부는 좁고 비어 있다.		
냄새	내유 안쪽의 한쪽에 길이 약 7 mm의 흰색의 배가 있다.		
	거의 없다.		
맛	매우 쓰며 오래 남는다.	★★★	
참고	<ul style="list-style-type: none"> 겨울에 성숙한 과실을 따서 종자를 취하고 그늘에서 말린다. 이 약을 건조한 것은 정량할 때 스트리크닌($C_{21}H_{22}N_2O_2$: 334.42) 1.05 % 이상을 함유한다. 		



1) 호미카 윗면



2) 호미카 아랫면



3) 호미카 단면

- 1) 호미카 윗면 : 둥근 단추모양이며 약간 밑으로 꺼져 있다. 주변의 한쪽에 점모양의 주공(珠孔)이 있다.
- 2) 호미카 아랫면 : 중앙에는 원점상(圓點狀)으로 돌기된 종제(種臍)가 있다.
- 3) 호미카 단면 : 내유가 2개 있다.

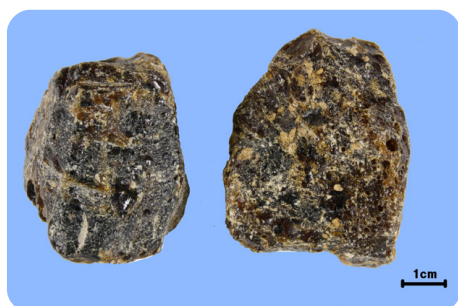
호 박



琥珀 Succinum KHP

소나무속 식물 *Pinus spp.* (소나무과 Pinaceae)의 수지가 땅속에서 오랜 세월을 경과하여 화석이 된 것

감별 요점		중요도	비고
약용부위	수지가 화석이 된 것	★★★	
전체모양	불규칙한 덩어리이며 때로는 과립상 ~ 다면상을 이룬다.	★	
질감	단단하고 부서지기 쉽다.		
크기	일정하지 않다.		
바깥면	황갈색 ~ 검붉은 색 또는 흑갈색을 띠고 불투명하며 송지(松脂)와 비슷한 광택이 있다.	★★	
횡단면	깨뜨린 면은 조개껍질 모양을 하며 광활하고 색깔이 같지 않으며 손으로 만지면 깔깔한 촉감이 있다.	★★	
냄새	없다.		
맛	담담하다.	★★	
참고	<ul style="list-style-type: none"> 호박은 ① 바깥면이 심홍색에서 흑갈색으로 광택이 있어야 하고 ② 마찰하면 발열이 되면서 정전기가 발생하여 종이나 먼지를 흡인하여야 하며 ③ 태우면 팽창하며 흰 연기가 나며 향기가 나야한다. 토사(土砂)나 수피류 등의 이물이 3.0 % 이상 섞여 있지 않아야 한다. 		



1) 호박



2) 감람수지[위품]



3) 감람수지[위품]



4) 송향[위품]



5) 송향[위품]

- 1) 호박 : 황갈색 ~ 검붉은 색 또는 흑갈색을 띠고 불투명하며 송지(松脂)와 비슷한 광택이 있다.
- 2), 3) 감람수지[위품] : 감람 *Canarium album* Raeuschel. 및 동속 식물(감람과 Burceraceae)에서 얻은 수지이다. 고르지 않은 덩어리 모양이며 바깥면은 연한 황색이고 광택이 있으며 질은 단단하면서 부서지기 쉽다. 꺾인면은 평활하고 유리 모양의 광택이 난다.
- 4), 5) 송향[위품] : 로진[rosin]을 말한다. 소나무속 식물의 수간에서 채취한 수지를 증류하여 테레빈유를 제거하고 남은 물질이다. 불규칙한 덩이모양으로 크기가 일정하지 않으며 반투명하다. 표면은 황색을 띠고 보통 황백색의 가루가 한층 덮여 있다. 상온시 질은 단단하고 잘 부스러지며 단면은 유리모양으로 반들반들하다. 가열하면 물러지면서 용해되고 연소할 때는 갈색의 질은 연기가 난다.

호이초

虎耳草 Saxifragae Herba [KHP]

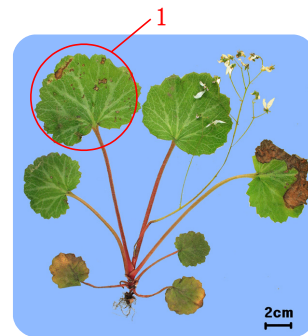
바위취 *Saxifraga stolonifera* Linné (범의귀과 Saxifragaceae)의 전초



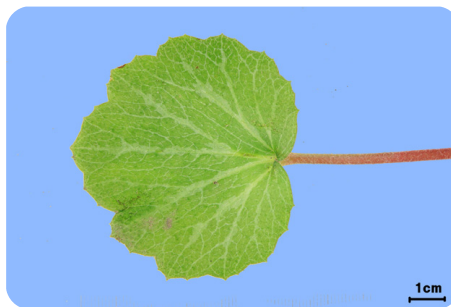
감별 요점		중요도	비고
약용부위	전초		
전체모양	대부분은 잎으로 되어 있으나 꽃대와 포복경을 볼 수 있다.	★★★	
질감	육질(肉質)이다.	★	
크기	잎의 너비는 4 ~ 9 cm		
바깥면	전체적으로 회색 ~ 회갈색이다.	★★	
	잎은 천열(淺裂)이 있으나 거의 둥글며 기부는 심장형으로 되고 긴 잎자루가 있다.	★★★	1
	잎과 잎자루, 꽃대에는 많은 백색의 털이 있다.	★★	
냄새	거의 없다.		
맛	조금 쓰다.		
참고	• 건조가 잘되고 부스러진 것이 적은 것이 좋다.		



1) 호이초



2) 바위취(채집품)



3) 바위취 잎(채집품)

1) 호이초 : 전체적으로 회색 ~ 회갈색이며, 대부분은 잎으로 되어 있고, 꽃과 포복경을 볼 수 있다.

2) 바위취(채집품) : 단엽(單葉)으로 기부에서 총생한다. 잎자루는 길고 잎과 잎자루, 꽃대에는 많은 백색의 유모(柔毛)가 밀생한다. 꽃은 흰색이다.

3) 바위취 잎(채집품) : 잎의 너비는 4 ~ 9 cm이고 변연은 알개 갈라져 있다. 거의 둥글며 기부는 심장형이다.