

행정간행물등록번호

11-1470000-001623-01

한약재 관능검사지침 Ⅳ

The Guideline on the Visual and Organoleptic Examination of Herbal Medicine

한약재의 관능검사는 사람의 오감을 이용하여 약재의 기원, 성상, 이물, 건조 및 포장상태 등을 살펴 적부를 판단하는 검사로서 판정결과에 대한 객관성이 매우 중요합니다.

식품의약품안전평가원에서는 한약재 관능검사의 객관성 확보를 용이하게 하기 위해 「대한약전」 및 「대한약전외한약(생약)규격집」에 수재된 전 품목을 대상으로 관능검사 지침을 시리즈로 발간하여 왔습니다. 2006년 “갈근” 등 97 품목에 대한 「한약재 관능검사 지침 I」을 발간하였고, 2007년 “가자” 등 107 품목에 대한 「한약재 관능검사지침 II」를 발간하였습니다. 또한, 지난 2009년 “감수” 등 100 품목에 대한 「한약재 관능검사지침 III」를 발간한데 이어 올해 4번째로 “강향” 등 100 품목에 대한 「한약재 관능검사지침 IV」를 발간하게 되었습니다.

한약재의 관능검사는 정밀분석장비를 이용한 분석 못지않게 중요한 검사 방법으로서 이 ‘한약재 관능검사지침’이 한약재를 수입하고 제조하는 업체 뿐 아니라 제약회사, 한약재 검사기관 등에서 공정서 규격에 적합한 한약재가 유통되도록 하는데 도움이 되기를 희망합니다.

아울러 「한약재 관능검사지침 IV」의 발간을 위하여 수고하여주신 경원대학교 이영종 교수님과 한약재 관능검사지침 편집위원 여러분께 진심으로 감사의 말씀을 드립니다.

2010년 6월

식품의약품안전평가원장 김 승 희

목 차

1. 일러두기	5
2. 통 칙	7
3. 의약품 각조	13
4. 찾아보기	145
* 생약명	146
* 식물명	154
* 학 명	162

1. 「한약재 관능검사지침 Ⅳ」에는 「대한약전」 및 「대한약전외한약(생약)규격집」에 수재된 생약중 100품목을 수재하였다.
2. 「대한약전」 및 「대한약전외한약(생약)규격집」의 통칙과 「수입의약품등관리규정」에 규정된 관능 검사방법을 동 지침의 통칙에서 좀더 상세하게 설명하였다.
3. 동 지침의 검체채취법에는 검체 채취시 필요한 롯트(Lot)의 개념, 롯트 크기에 따른 검체 채취 포장수, 검체채취시 주의사항, 고가 한약재의 검체 채취법 등을 규정하였다.
4. “의약품 각조”는 크게 세부분으로 구성되어 있다. 상단에는 한약(생약)의 한글명(한자명), 라틴명 그리고 정의를 기재하였다. 글상자에는 한약재의 성상을 약용부위, 외형특징, 외면, 냄새, 맛, 질감 등으로 나누어 기재하였고, 이들 항목의 중요도를 ★표로 나타내었다. 또한 글로 표현한 성상을 실제 형태와 비교할 수 있도록 사진과 설명을 하단에 배열하였다. 비교 항에 글로 표현한 성상 부분과 사진을 연결하는 번호를 부여하였다.
5. “의약품 각조”의 참고사항은 기타 관능검사에 도움이 되는 사항을 기재한 것으로, 「대한약전」 및 「대한약전외한약(생약)규격집」에 수재된 한약재의 경우는 한약명만 기재하였고, 한약명은 같으나 기원식물이 다른 경우 식물명과 학명을 병기하였다. 또한 식물명을 기재할 때는 학명만을 병기 하였다.
 예) “강활”로 표기하면 「대한약전」 및 「대한약전외한약(생약)규격집」에 수재된 강활이고, 강활 (중국강활 *Notopterygium incisum*)로 표기한 것은 강활의 기원식물까지 밝히기 위한 것이다. 또한 강활(*Ostericum koreanum*)로 표기한 것은 식물 강활이다.
6. 동 지침에서 사용된 약자는 다음과 같다.
 KP : 대한약전(Korean Pharmacopoeia)
 KHP : 대한약전외한약(생약)규격집(Korean Herbal Pharmacopoeia)
 CP : 중국약전(Chinese Pharmacopoeia)
 JP : 일본약전(Japanese Pharmacopoeia)
 JHP : 일본약전외생약규격집(Japanese Herbal Pharmacopoeia)



통 칙

통 칙

1. 이 지침은 「한약재 관능검사지침Ⅳ」이라 하고, 영명은 「The Guideline on the Visual and Organoleptic Examination of Herbal Medicine」이라 한다.
2. 관능검사¹⁾란 한약재의 기원, 성상, 이물, 건조 및 포장상태 등을 종합하여 그 적부를 판단하는 검사로서, 「대한약전」 및 「대한약전외한약(생약)규격집」과 보건복지부장관이 인정한 「기성한약서」²⁾에 수재된 모든 한약재를 대상으로 한다.
3. 관능검사의 적부는 「대한약전」 및 「대한약전외한약(생약)규격집」 또는 식품의약품안전청장(이하 “식약청장”)이 인정하는 「공정서 및 의약품집」³⁾ 등에 따라 판정한다. 다만, 판정이 곤란한 경우 동 지침의 “의약품 각조”의 규정에 따른다. 또한 「대한약전」 및 「대한약전외한약(생약)규격집」 또는 식약청장이 인정하는 「공정서 및 의약품집」에 수재되지 아니한 한약재의 경우 수출국의 약전 또는 수출국에서 인정하는 「공정서 및 의약품집」에 따라 판정한다.
4. 관능검사는 될 수 있으면 미각과 후각 등에 영향을 미치지 않도록 깨끗하고, 환기가 잘되고 적절한 밝기(약 1,000Lux/m²)의 공간에서 실시하여야 하며, 다음의 기구 및 시약을 이용하여 간단한 이화학적 실험을 할 수 있다.
 - 1) 핀셋, 족집게, 칼, 시료채취기 등
 - 2) 시험관, 비이커, 유리접시 등 각종 유리용기
 - 3) 확대경, 저울, 분쇄기, 약전 체, 골라낸 이물을 담기 위한 표면이 매끄러운 흰색의 용기, 약포지, 일회용 라이타 혹은 성냥 등
 - 4) 알코올 램프 등 가열하여 물을 끓일 수 있는 기구
 - 5) 정제수, 묽은염산, 묽은수산화나트륨시액, 에탄올 등
 - 6) 휴대용 자외선 등
5. 성상시험이란 기원이 되는 동·식물의 약용부위인지 여부를 확인하기 위하여 한약재의색, 형태, 냄새, 맛, 질감 등을 오감으로 관찰하는 것이다.

1) 수입의약품 등 관리규정(2010.4.26 식약청고시 제2010-20호)
 2) “기성한약서에 대한 잠정규정(2008.12.31 보건복지부고시 제2008-175호)”에 따른다.
 3) 식품의약품안전청장이 인정하는 공정서 및 의약품집의 범위는 다음 각호와 같다.
 1. 미국약전(U.S. Pharmacopoeia, national Formulary)
 2. 일본약전(The Japanese Pharmacopoeia)
 3. 영국약전(British Pharmacopoeia)
 4. 유럽약전(European Pharmacopoeia)
 5. 독일약전(Deutsches Arzneibuch)
 6. 프랑스약전(Pharmacopée Française)

- 1) 냄새는 따로 규정이 없는 한 비이커에 검체 일정량을 넣고 유리접시 등으로 덮고 30분 정도 실온에 방치한 다음 신속히 냄새를 맡는다.
- 2) 색상을 관찰할 때는 따로 규정이 없는 한 검체 일정량을 흰색의 종이 위에 취하여 관찰한다.
- 3) 엽류 한약재는 정제수가 들어 있는 비이커에 넣어서 형태를 복원하여 관찰한다.
6. 이물검사란 곰팡이 또는 다른 동물에 의한 오손물, 혼재물 및 그 밖의 이물을 될 수 있는 대로 제거하여 깨끗하게 다루어졌는지를 관찰하는 것으로 곰팡이 또는 다른 동물에 의한 오손물이 발견되어서는 안 된다.
 - 1) 곰팡이에 의한 오손물이라 함은 한약재가 육안으로 보일 정도의 곰팡이가 피어 있는 것을 말한다.
 - 2) 다른 동물에 의한 오손물이라 함은 해충의 피해를 입은 흔적이나 곤충, 설치류의 배설물, 털 등이 관찰되는 것을 말한다.
 - 3) 혼재물이란 「대한약전」등 공정서의 의약품 각조에 정의된 약용부위 이외의 부위를 말한다.
 - 4) 이물이라 함은 흙, 합성수지, 유리, 금속, 색소 등을 말한다.
7. 건조상태란 한약재가 눅눅하지 않을 정도로 잘 건조되었는지 여부를 관찰하는 시험이다.
8. 포장상태란 한약재의 운송, 보관 등 모든 과정에서 흡습, 곰팡이의 발생 등을 방지할 수 있는 용기를 사용했는지 여부와 포장의 훼손여부를 관찰하는 것이다. 여기서 포장의 훼손이라 함은 종이상자, 지대(紙袋), 마대(麻袋) 등 밀폐용기⁴⁾의 외부가 물에 젖은 흔적이 있는 경우, 동물의 침입 등으로 포장이 찢어져 포장속의 한약재가 외부에 노출된 경우, 밀폐용기의 외부에 곰팡이가 발생한 경우 등을 말한다.
9. 관능검사위원은 관능검사 현장에서 적부판정이 불가능한 경우 한약재 검사기관에 정밀한 관능검사를 요청할 수 있다.
10. 검체의 채취방법
 - 1) 포장의 제품명(한약재명 및 기원이 되는 동·식·광물의 학명), 포장규격, 제조번호, 제조일, 제조사, 수출국 등의 정보가 동일하면 같은 롯트(Lot)로 간주하고 검체를 채취한다.
 - 2) 검체를 채취하기 전에 포장의 제품명(한약재명 및 학명), 포장규격, 포장수량, 제조번호, 제조일, 제조사, 수출국 등의 정보를 신청 자료와 대조하여 확인한다.
 - 3) 검체채취는 다음과 같은 방법으로 진행한다.

4) 밀폐용기라 함은 일상의 취급 또는 보통 보존상태에서 액상 또는 고형의 이물이 들어가는 것을 방지하고 내용물의약품이 손실되지 않도록 보호할 수 있는 용기를 말한다.

- (1) 롯트의 크기⁵⁾에 따라 무작위 검체 채취 방법⁶⁾으로 표 1) 1차 검체 채취 포장 수만큼의 포장을 선택한다.
 - (2) 선택된 개개의 포장에서 그 포장을 대표할 수 있도록 “1차 검체”를 채취한다.
 - (3) “1차 검체”를 골고루 섞은 후 품질검사(관능검사 및 정밀검사)를 위한 “검사용 검체”를 대표성 있게 취한다.
- 예) 절단된 한약재 15개의 포장인 경우 표 1)의 1차 검체 채취 포장수인 3개의 포장에서 각각 50~250g을 채취하여 “1차 검체”로 하고, “1차 검체”들을 잘 섞어 50~250g을 대표성 있게 취하여 “검사용 검체”로 한다.

표 1) 롯트의 크기에 따른 1차 검체 채취 포장수

롯트의 크기	1차 검체 채취 포장수
2 - 8	2
9 - 15	3
16 - 25	5
26 - 50	8
51 - 90	13
91 - 150	20
151 - 280	32
281 - 500	50
501 - 1200	80
1201 - 3200	125
3201 - 10000	200

- 4) 검체 채취량은 다음과 같다.
 - (1) 소형의 생약, 절단생약 및 가루생약 : 잘 섞은 다음 검체 50~250g을 채취한다.
 - (2) 대형의 생약 : 잘 저어 섞은 다음 검체 250~500g을 채취하고, 1개의 무게가 100g 이상의 생약은 5개 이상을 채취하여 검체로 하든가 또는 생약을 적당한 크기로 잘라서 잘 저어 섞은 다음 검체 500g 이상을 채취 한다.
 - (3) 고가 한약재 : 관능검사시 모든 포장을 열어 검사하는 것을 원칙으로 하고, 롯트의 크기와 무관하게 붙임 1)과 같이 채취한다.

5) 롯트의 크기 : 한 롯트의 포장단위의 총수이다.

6) 난수표 등을 이용하여 롯트의 각 포장이 1차 검체 채취 포장에 포함될 확률을 동일하게 하는 방법이다.

- 5) 검체 수거자는 제품명, 수입업소명, 수입자 및 원산지, 검사신청수량, 검체수거일자 및 장소, 검체채취량, 검체채취자 성명 등이 기재된 수거증을 수입자에게 교부하여야 한다.
- 6) 검체채취시 주의사항은 다음과 같다.
 - (1) 검체 채취환경은 청결하고 위생적이어야 하며, 검체 채취시 약재의 오염, 수분흡수, 풍화, 산화로 인한 변질을 방지하여야 한다.
 - (2) 채취시 사용하는 기구 및 용기는 깨끗하고 건조된 것을 사용하여야 하며, 검체와 직접 접촉하는 기구 및 용기는 검사결과에 영향을 미치지 않는 것이어야 한다.
 - (3) 채취된 검체는 이물질이 혼입되지 않도록 주의하여야 하며, 특히 수분 증발 또는 흡습 등에 의한 수분 함량 변화를 방지하기 위하여 필요하면 기밀용기에 보존한다.
 - (4) 채취된 검체는 오염, 파손, 손상, 변형 등이 되지 않도록 주의하여 검사기관의 실험실로 운반하여야 한다.

붙임 1) 고가 한약재의 검체 채취법

1. 우황, 우담, 웅담, 저담, 사담
 - 모든 포장에서 대표성 있는 “1차 검체” 200g 이상을 채취하고, 잘 섞은 다음 “검사용 검체” 5g을 채취한다.
2. 백화사
 - 모든 포장에서 대표성 있는 “검사용 검체” 1마리를 채취한다.
3. 해마
 - 모든 포장에서 대표성 있는 “1차 검체” 400g 이상을 채취하고, 잘 섞어서 “검사용 검체” 100g을 채취한다.
4. 합개
 - 합개 5000쌍(5000쌍 이하는 5000쌍으로 한다) 마다 대표성 있는 검체 10쌍을 취하여 “검사용 검체”로 한다.
5. 녹용
 - 1) 녹용
 - 전지 3대를 취하여 하단 절단 부위로부터 5cm 부위를 절단하여 “검사용 검체”로 한다.
 - 2) 생녹용
 - 전지 3대를 채취하고, 건조한 다음 하단 절단 부위로부터 5cm 부위를 절단하여 “검사용 검체”로 한다. 단, 건조하기 전에 전지의 하단에 필요한 표기를 하여 건조 후 제출된 전지와 동일함을 확인할 수 있도록 한다.



의약품 각조



강 향

降香 *Dalbergiae Odoriferae Lignum* [KHP]

강향단(降香檀) *Dalbergia odorifera* T. Chen. (콩과 Leguminosae)의 변재(邊材)를 제거한 뿌리의 심재(心材)

감별 요점		중요도	비고
약용부위	뿌리의 심재		
전체모양	원주형이거나 불규칙한 덩어리이다.		
질 감	질은 단단하며 기름기가 있다.	★	
바깥면	겉은 자홍색 또는 홍갈색이다.	★★	
횡단면	절단면은 치밀한 무늬가 있다.	★★	1
냄새	특이한 장미향이 있다.	★	
맛	조금 쓰다.	★	

참 고

- 강진향(降眞香)이라고도 한다.
- 약용부위가 CP에는 “줄기와 뿌리의 심재”로 되어 있으며, 유통품의 대부분이 줄기의 심재이다.
- 질이 단단하고 홍자색이며 유성(油性)이 풍부하고 향기가 진한 것으로 수피나 변재(邊材)가 붙어있지 않고 물에 가라앉는 것이 좋다.
- 연중 수확이 가능하고, 채취한 후 변재(邊材)를 제거하고 톱으로 잘라서 음건한다.
- 약간 쓴맛이 있고, 태우면 검은 연기가 나면서 기름이 돌아나며 흰 재가 남는다.
- 백단(白檀) [단향과 식물인 백단 *Santalum album* L.,의 심재] 및 자단(紫檀) [콩과 식물인 자단 *Pterocarpus santalinus* Linné의 심재] 과는 구별해야 한다. 백단은 바깥면이 회황색 또는 황갈색이고 매끈하며 섬세하고 횡단면은 황갈색이며 기름얼룩이 있다. 자단은 적갈색이며 공기와 오래 접촉하면 빛깔이 어두워지고, 질은 단단하여 쉽게 끊어지지 않으며 절단면에는 짙은 색과 연한 색이 엇갈려 층을 이룬 무늬가 있다. 강향을 물에 끓이면 보랏빛 거품이 일어나지만 자단은 물에 끓여도 물이 붉은색으로 변하지 않는다. 백단은 냄새가 향기롭고 태울 때 더 짙은 향기가 나며, 자단은 냄새가 거의 없다.



1) 강향



2) 강향



3) 강향 위품



4) 백단향(위품)



5) 자단향(가지 절단면) (위품)

- 1, 2) 강향 : 줄기의 심재로 유통품은 잘게 부스러진 조각들이 많고, 유성(油性)이 있다.
- 3) 강향 위품 : 질이 치밀하지 않고 유성(油性)이 없다.
- 4) 백단향 : 바깥면이 회황색 또는 황갈색이고 매끈하며 섬세하고, 횡단면은 황갈색이며 기름얼룩이 있다.(위품)
- 5) 자단향(가지 절단면) : 자단(紫檀) *Pterocarpus santalinus* Linné, 적갈색이며 공기와 오래 접촉하면 빛깔이 어두워지고, 질은 단단하여 쉽게 굵어지지 않는다.(위품)



건 울



乾栗 *Castaneae Semen* [KHP]

밤나무 *Castanea crenata* Siebold et Zuccarini (참나무과 Fagaceae)의 종피를 벗긴 씨

감별 요점		중요도	비고
약용부위	종피를 벗긴 씨	★	
전체모양	둔한 반원추형~원추형을 등분한 모양		
질 감	단단하고 부수기 어렵다.		
크 기	높이 2~3 cm, 너비 1~2 cm이다.	★	
바깥면	바깥면은 옅은 황색~황색이고 세로주름이 뚜렷하고 한쪽이 움푹 패어진 것도 있다.	★★	
횡단면	자른면은 백색을 띠고 속이 비어 있는 것도 있다.	★	1
냄새	냄새가 조금 있다.		
맛	달다.	★★	
참고	• 이 약은 굵고 단단하며 내종피가 완전히 벗겨져야 하며, 변색이 되어 있지 않아야 한다.		



1) 건울



2) 건울 횡단면

- 1) 건울 : 옅은 황색~ 황색이고 세로 주름이 뚜렷하다.
- 2) 건울 횡단면 : 백색을 띠고 속이 비어 있는 것도 있다.

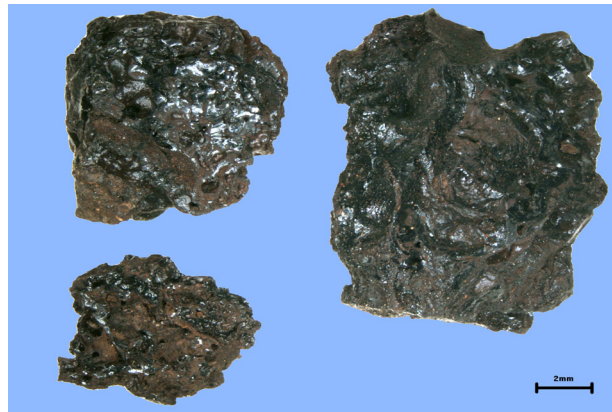
건 칠

乾漆 *Lacca Sinica Exsiccata* [KHP]

옻나무 *Rhus verniciflua* Stokes (옻나무과 Anacardiaceae)의 줄기에 상처를 입혀 흘러나온 수액(樹液)이 자연 건조된 덩어리



감별 요점		중요도	비고
약용부위	수액(樹液)이 건조된 덩어리		
전체모양	크기가 고르지 않은 덩어리		
크 기	크기가 고르지 않다.		
질 감	질이 단단하여 꺾기가 쉽지 않다.	★	
바 깔 면	흑갈색이다.	★★	
횡 단 면	부서진 면은 진한 갈색으로 광택이 있다.	★★	
냄 새	특이한 냄새가 있다.		
맛	맵다.		
참 고	<ul style="list-style-type: none"> 진한 갈색이며 광택이 강하고, 벌집처럼 작고 가는 공동(空洞)이 있는 것이 좋다. 수피 및 그 밖의 이물이 2.0% 이상 섞여 있지 않아야 한다. 옻 특유의 냄새가 약간 나며, 불로 태우면 연기가 발생하며 옻 냄새가 더욱 짙어진다. 		



1) 건칠

1) 건칠 : 옻나무 줄기에 상처를 입혀 흘러나온 수액(樹液)이 자연 건조된 덩어리이다. 흑갈색이며, 부서진 면은 진한 갈색으로 광택이 있다.

경 분

輕粉 Calomelas **KHP**

승화법으로 연제(煉製)하여 얻은 할로겐화 광물 염화제일수은의 결정으로, 이 약은 건조한 것을 정량할 때 염화제일수은(Hg_2Cl_2 : 472.09) 99.0% 이상을 함유

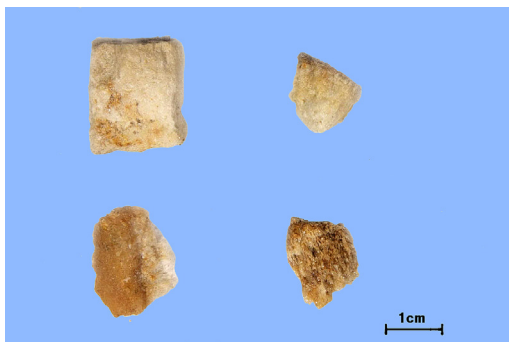
감별 요점		중요도	비고
약용부위	염화제일수은(Hg_2Cl_2 : 472.09)의 결정		
전체모양	백색이며 광택이 있는 비늘모양 혹은 눈꽃모양의 결정이거나 혹은 결정성 고운 가루이다.	★★★	
질 감	무거운 가루이다.	★★	
냄새	없다.		
맛	없다.		
참 고	<ul style="list-style-type: none"> • 맛은 KHP에 없다고 되어 있으나, 달다고 하여 감홍(甘汞)이라고 한다. 과거에는 수은(水銀), 백반(白礬), 소금 등을 이용하여 승화법으로 연제(煉製)하여 제조하였다. • 결정이 크고 눈꽃(雪花)모양이며 희고 광택이 나는 것이 좋다 • 공기중에서 안정하나 광선에 의하여 점차 어두운 회색으로 변하며, 맹독성이 되므로 반드시 햇빛을 차단하여 보관하여야 한다. • 물, 에탄올, 에텔, 산류에 거의 녹지 않는다. • 수산화칼슘 시액, 암모니아 시액 또는 수산화나트륨 시액에 흑색으로 변한다. • 철판위에 놓고 가열하면 점차 누런 색으로 변하다가 나중에는 푸른 연기가 나며 흔적을 남기지 않는다. 		



1) 경분 분말



2) 경분 덩어리



3) 경분 위품



4) 경분 위품

- 1) 경분 분말 : 염화제일수은(Hg_2Cl_2)으로, 백색의 광택이 나는 가루
- 2) 경분 덩어리 : 눈꽃 모양의 결정으로 손으로 비비면 쉽게 가루로 부서진다.
- 3, 4) 경분 위품 : 손으로 비비면 쉽게 가루가 되지 않는다.

경 천

景天 Sedi Herba [KHP]

평의비름 *Sedum erythrostichum* Miquel 또는 기타 동속식물 (돌나물과 Crassulaceae)의 지상부



감별 요점		중요도	비고
약용부위	지상부		
전체모양	난상타원형의 잎이 마주나거나 어긋나 있다.	★	
크 기	줄기 길이 30~70 cm, 지름 20~35 mm		
	잎 길이 6~10 cm, 너비 3~4 cm		
질 감	잎은 다육질이고 줄기는 꺾이기 쉽다.	★★	
바깥면	잎의 양면은 회록색이고 가장자리에 톱니가 있다.	★	1
	줄기는 청록색이다.	★	
냄새	거의 없다.		
맛	약간 쓰고 시다.		
참 고	<ul style="list-style-type: none"> 이 약은 짙은 녹색이고 잔뿌리가 없는 것이 좋다. 홍경천(紅景天)은 경천과(景天科) 식물인 <i>Rhodiola</i> 속 식물의 뿌리 및 뿌리줄기로 이 약 경천(景天)과는 서로 다른 약재이므로 홍경천을 경천으로 사용해서는 안된다. 		



1) 경천(평의비름) 전초



2) 경천(평의비름) 꽃



3) 경천(평의비름) 줄기와 잎



4) 경천(평의비름) 잎





5) 홍경천(紅景天) (위품)

- 1) 경천 : 지상부로, 산방화서가 정성한 경우도 있다.
- 2) 경천 꽃 : 경천은 여름과 가을 사이에 꽃이 달린 지상부를 채취한다. 특히 꽃을 경천화(景天花)라고 한다.
- 3) 경천 줄기와 잎 : 줄기는 자색으로 둥근 기둥 모양이며, 잎은 마주나며 드물게 어긋난다.
- 4) 경천 잎 : 다육질이며 가장자리에 톱니가 있다.
- 5) 홍경천(紅景天) : 경천과(景天科) 식물인 Rhodiola 속 식물의 뿌리 및 뿌리줄기이다. 이 약 경천(景天)과는 서로 다른 약재이므로 홍경천을 경천으로 사용해서는 안된다.



계내금

鷄內金 Galli Stomachichum Corium KHP

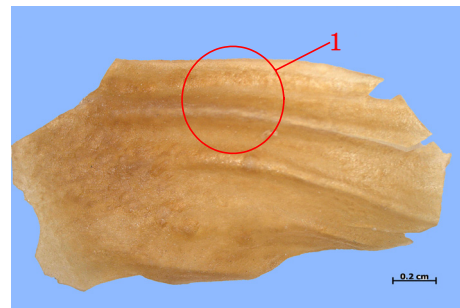
닭 *Gallus domesticus* Brisson (꿩과 Phasianidae)의
모래주머니의 내막(內膜)



감별 요점		중요도	비고
약용부위	모래주머니의 내막(內膜)		
전체모양	부서진 원형의 조각으로 고르지 않다.	★	
질 감	딱딱하며 부서지기 쉽다.	★★	
크 기	너비 3~5 cm, 두께 2~3 mm		
바 깔 면	황금색~황갈색이다.	★★	
	물결 모양의 주름이 있다.	★★★★	1
형 단 면	교질상으로 광택이 있다.	★	
냄 새	비린내가 조금 난다.	★	
맛	조금 쓰다.		
참 고	<ul style="list-style-type: none"> 크고 얇으며 황금색으로 구멍이 나지 않고 윤상(輪狀)의 돌기가 많은 것이 좋다. 오리의 압내금(鴨內金)은 표면이 어두운 녹색 또는 자흑색으로서 계내금에 비하여 주름의 수가 적고 뚜렷하지 않으며 광택이 없다. 연중 채집이 가능하다. 모래주머니의 내막을 벗겨내서 햇볕에 말리거나 또는 음건(陰乾)하면 된다. 		



1) 계내금



2) 계내금 (물결모양 주름)



3) 압내금 (위품)



4) 압내금 (위품)

- 1) 계내금 : 부서진 조각이다.
 2) 계내금 : 물결모양의 주름이 뚜렷하다.
 3, 4) 압내금(鴨內金) : 오리의 압내금(鴨內金)은 표면이 어두운 녹색 또는 자흑색으로서 계내금에 비하여 주름의 수가 적고 뚜렷하지 않으며 광택이 없다.(위품)



계혈등

鷄血藤 *Spatholobi Caulis* [KHP]

밀화두(密花豆) *Spatholobus suberectus* Dunn (콩과 Leguminosae)의 덩굴줄기

감별 요점		중요도	비고
약용부위	덩굴줄기		
전체모양	납작한 원주형으로 다소 구부러져 있다.		
질 감	단단하다.	★	
크 기	길이 30~40 cm, 지름 3~5 cm이다.		
바깥면	일반적으로 회갈색이지만, 코르크층을 제거한 것은 적갈색이다.	★★	
횡단면	옅은 적갈색의 목부와 적갈색~흑갈색의 동근 고리(環)를 이루고 있는 사부가 교대로 배열한 동심성 또는 편심성 반원형의 고리를 볼 수 있다.	★★★	1
냄새	약간 있다.		
맛	떫다		
참고	<ul style="list-style-type: none"> • 굵기가 균일하고 껍은면에는 적갈색인 환상의 층이 보이며 삼출액이 있는 것이 좋다. • 살아있는 식물의 줄기를 자르면 닭의 피같은 고운 홍색의 액즙이 흘러나온다. 이 액즙은 마르면 굳어지고 딱딱해지며, 꺾으면 박편상으로 된다. • 중국에서는 콩과식물인 백화유마등(白花油麻藤) <i>Mucuna birdwoodiana</i> Tutchet, 향화암두등(香花岩豆藤) <i>Millettia dielsiana</i> Harms, 양엽암두등(亮葉岩豆藤) <i>Millettia nitida</i> Benth 등의 덩굴줄기도 계혈등(鷄血藤)으로 함께 유통되지만, 우리 공정서에 부합되지 않으므로 위품이다. 		



1) 계혈등



2) 계혈등 바깥면



3) 계혈등 횡단면



4) 백화유마등(白花油麻藤) (위품)



5) 대혈등(大血藤) (위품)



6) 대혈등(大血藤) (위품)



7) 기원불명 (위품)

- 1) 계혈등 : 굵기가 균일하고 껍질면에는 적갈색의 환상의 층이 보이며 삼출액이 있는 것이 좋다.
- 2) 계혈등 바깥면 : 바깥면은 회갈색을 띤다.(코르크층을 제거한 것은 적갈색이다.)
- 3) 계혈등 횡단면 : 얇은 적갈색의 목부와 적갈색~흑갈색의 동근 고리(環)를 이루고 있는 사부가 교대로 배열된 동심성 또는 편심성 반원형의 고리를 이룬다. 고리 무늬는 한쪽에 치우쳐 있다.
- 4) 백화유마등(白花油麻藤) : 콩과식물인 백화유마등(白花油麻藤) *Mucuna birdwoodiana* Tutcher의 덩굴줄기이다. 납작한 원주형으로 조금 구부러져 있으며, 직경의 긴 쪽은 4.5 cm, 짧은 쪽은 3 cm이다. 표면은 회갈색으로 코르크층이 벗겨진 곳은 홍갈색을 띠고 뚜렷하게 종구(縱溝)가 있고, 가로로 피공(皮孔)이 있다. 횡단면 중앙에는 한쪽으로 치우쳐 조그마한 수(髓)가 있고(중심에 있는 것은 매우 드물다.), 목질부는 연한 적갈색이다. 횡단면에는 적갈색에서 흑갈색의 동근 고리 무늬가 두바퀴 혹은 세바퀴 둘러 있다. (위품)
- 5, 6) 대혈등(大血藤) : 위품이다. 으름덩굴과 식물인 대혈등(大血藤) *Sargentodoxa cuneata* (Oliv.) Rehd. et Wils. 의 덩굴줄기. 표면은 회갈색이며 거칠다. 외피는 비늘 모양으로 벗겨지는데 벗겨진 곳은 짙은 홍갈색이다. 사선(射線)은 홍갈색이며 방사상(放射狀)으로 배열되어 있다. 중국 전 지역에서 판매되고 있다.(위품)
- 7) 기원불명 : 목부와 사부로 이루어지는 3~8개의 반원형의 고리무늬가 없다.(위품)



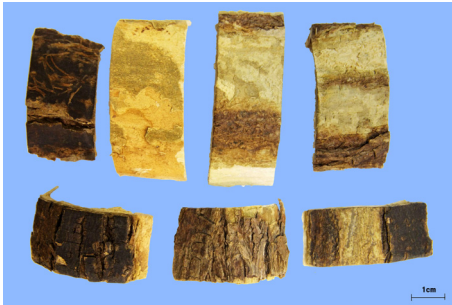
고련피

苦楝皮 Meliae Cortex [KHP]

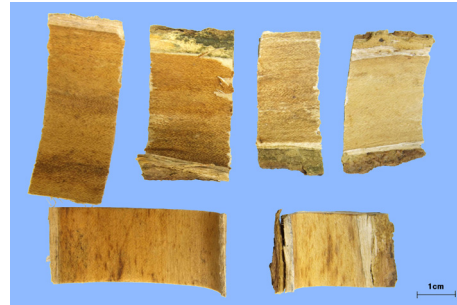
멀구슬나무 *Melia azedarach* Linné var. *japonica* Makino (멀구슬나무과 Meliaceae)의 수피 또는 근피



감별 요점		중요도	비고
약용부위	수피 또는 근피		
전체모양	구부러진 반관상~관상이다.		
질 감	질기고 단단하여, 쉽게 꺾여지지 않는다.		
크 기	길이 20~50 cm, 너비 3~10 cm, 두께 3~5 mm이다.		
바깥면	바깥면은 회갈색	★	
	세로로 길게 찢어진 무늬와 가로로 된 피목이 있다.	★★	1
	코르크층을 벗긴 것은 적갈색이다.		
횡단면	깎은면은 황백색으로 섬유성이고, 단면은 섬유성이고 층상조직으로 이루어져 손으로 비비면 여러 층의 박편으로 분리된다.	★★	
냄새	특이한 향기가 있다.		
맛	쓰다.	★	
참고	<ul style="list-style-type: none"> 수피는 껍질이 얇고 피목이 많은 어린 수피가 좋으며, 근피는 껍질이 두껍고 코르크층의 제거된 것이 좋다. 대체로 근피가 수피보다 품질이 좋은 것으로 알려져 있으나 시중 유통품은 대부분 수피이다. 봄, 가을에 피층을 벗겨서別に 말린다. 고련피 토막을 취하여 손으로 비비면 여러 층의 박편으로 분리되는데, 층층이 황색과 백색으로 엮여 있다. 		



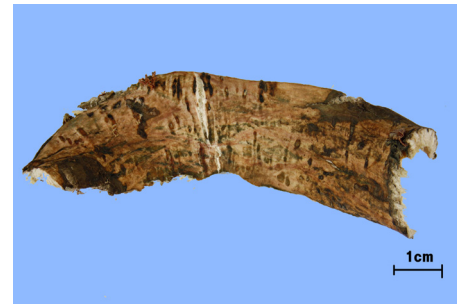
1) 고련피



2) 고련피 안쪽면



3) 고련피 줄기껍질



4) 고련피 뿌리 껍질

- 1) 고련피 : 바깥면은 회갈색이고 코르크층을 벗긴 것은 적갈색이다.
- 2) 고련피 안쪽면 : 백색에 가깝거나 연한 황색이다.
- 3) 고련피 줄기 껍질 : 엷갈린 세로주름과 회갈색의 피목이 있다.
- 4) 고련피 뿌리 껍질 : 거친 코르크층이 있다.

곡 아

穀芽 *Oryzae Fructus Germinatus* [KHP]

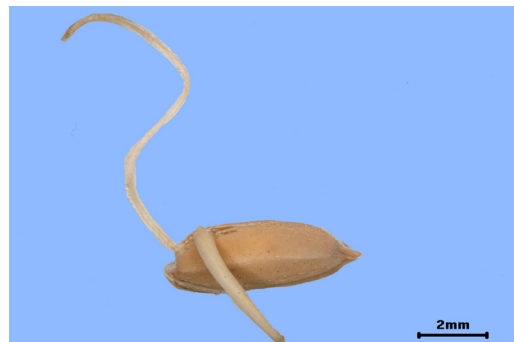
벼 *Oryza sativa* Linné (벼과 Gramineae)의 성숙한 열매를 가공하여 싹내어 말린 것



감별 요점		중요도	비고
약용부위	벼의 성숙한 열매를 가공하여 싹내어 말린 것	★★	
전체모양	긴 타원형		
질 감	단단하고 꺾은 면은 백색으로 가루질(粉性)이다.		
크 기	길이 7~9 mm		
	너비 3~4 mm		
바깥면	바깥면은 황색으로 가늘고 짧은 털이 있고 5개의 맥이 있다.	★	
	기부에는 백색으로 선형(線形)의 길이 약 2 mm의 장편(漿片) 2개가 있고 그 중 1개의 장편의 내측에서부터 얇은 황색의 구부러진 수염뿌리(初生根)가 1~3개 나오며 길이는 0.5~1.2 cm이다.	★★	
횡단면	껍질을 벗기면 쌀알이 1개 있다.		
냄새	없다.		
맛	약간 달다.		
참고	<ul style="list-style-type: none"> 장편(漿片, lodicule)은 화본과 식물의 꽃에는 두 개의 작은 주머니 모양의 돌기가 있는데 이것을 장편이라고 한다. 인피(鱗被)라고 한다. 알맹이가 충실하며 균일하고 황색을 띠며 이물이 없는 것이 좋다. 출아율은 85% 이상 이어야 한다. 중국에서는 벼과(禾本科) 식물인 조 <i>Setaria italica</i> (L.) Beauvois의 익은 열매를 싹내어 말린 것을 곡아(穀芽)라 하고, 벼 <i>Oryza sativa</i> Linné의 익은 열매를 싹내어 말린 것은 도아(稻芽)라 하여 구별 사용하고 있다. 좁쌀을 싹낸 것은 원구형에 가까우며 지름이 약 2 mm이며 정단은 둥글고 기부는 약간 뾰족하다. 겉껍질은 혁질(革質)의 겨이며 얇은 황색으로 점상의 주름이 있고 아래쪽은 초생(初生)하는 가는 어린뿌리로서 길이는 약 3~6 mm이고 겨를 벗겨내면 안에 얇은 황색이나 황백색의 영과(穎果 좁쌀) 1알 들어있다. 약간의 냄새가 있으며 맛은 약간 달다.(위품) 		



1) 곡아



2) 곡아 확대





3) 속아(粟芽, 좁쌀) (위품)

- 1, 2) 곡아 : 엷은 황색의 구부러진 수염뿌리(初生根)가 1~3개 나오며 길이는 0.5~1.2 cm이다.
- 3) 속아(粟芽) : 벼과 식물인 조 *Setaria italica* (L.)Beauv.의 성숙한 열매를 싹내어 건조한 것이다. 원구형에 가까우며 지름이 약 2 mm이며 정단은 둥글고 기부는 약간 뾰족하다. 초생(初生)하는 가는 어린뿌리의 길이는 약 3~6 mm이다.



곡정초

穀精草 Eriocauli Herba [KHP]

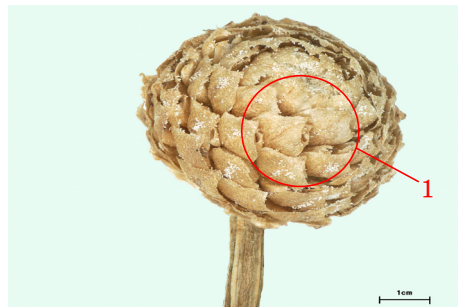
곡정초 *Eriocaulon sieboldianum* Siebold et Zuccarini 또는 중국곡정초 (穀精草) *Eriocaulon buergerianum* Koernicke (곡정초과 Eriocaulaceae)의 꽃대가 붙어 있는 두상화서



감별 요점		중요도	비고
약용부위	꽃대가 붙어있는 두상화서		
전체모양	반구형의 두상화서에 꽃대가 붙어 있다.	★★	
질 감	부드럽다.		
크 기	두상화서는 지름이 4~5 mm이다.	★	
	꽃대의 지름은 1mm 이하이다.		
바깥면	두상화서는 반구형이고 그 밑 부분에는 비늘모양의 얇은 황록색의 꽃받침들이 치밀하게 배열되어 있다.	★★★	1
	꽃받침은 광택이 있으며 위쪽의 가장자리에는 백색의 단모(短毛)가 밀생한다.		
	꽃대는 황록색으로 길이가 일정하지 않다.	★	
횡단면	두상화서를 손으로 부수어서 보면 많은 흑색의 꽃밥[花藥]과 조그마한 황록색의 털 익은 열매를 볼 수 있다.	★★★	
냄새	거의 없다.		
맛	담담하다.		
참고	<ul style="list-style-type: none"> • 두상화서를 곡정주(穀精珠)라 하고, 전초를 곡정초(穀精草)로 구별하기도 하는데, 곡정주(穀精珠)를 사용하는 것이 타당하다. • KHP의 성상에서 기술하고 있는 두상화서의 지름 4~5mm는 중국곡정초의 두상화서 지름이다. 곡정초 <i>E. sieboldianum</i> 두상화서의 지름은 2~4mm로 작다. • 두상화서를 손으로 비벼 부수어서 보면 많은 꽃밥과 털익은 열매가 있다. 곡정초 <i>E. sieboldianum</i>의 꽃밥은 황백색이고, 중국곡정초 <i>E. buergerianum</i>, 화남곡정초 <i>E. sexangularare</i>와 모곡정초(毛穀精草) <i>E. australe</i> R. Br.의 꽃밥은 검은색이다. 		

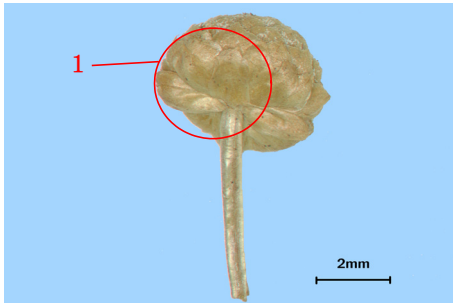


1) 곡정초(두상화와 꽃대)



2) 두상화





3) 두상화 꽃받침



4) 화남곡정초 (위품)

- 1) 곡정초(두상화와 꽃대) : 반구형의 두상화와 꽃대로 되어 있다.
- 2) 두상화 : 두상화는 회백색이며 매우 촘촘히 배열되어 있으며, 표면에 부드러운 흰가루가 있다.
- 3) 두상화 꽃받침 : 비늘 모양을 한 꽃받침들이 치밀하게 배열되어 있으며, 꽃받침은 광택이 있다.
- 4) 화남곡정초(華南穀精草) : 화남곡정초(華南穀精草) *Eriocaulon sexangularare* L.의 두상화와 꽃대. 穀精珠라고도 한다. 두상화의 지름은 4-7 mm로 보다 크다. 모곡정초(毛穀精草) *Eriocaulon australe* R. Br.는 모양이 비슷하지만 꽃대와 잎에 털이 있다.(위품)



골담초근

骨膽草根 Caraganae Radix KHP

골담초 *Caragana sinica* (Buchoz) Rehder 또는 기타

동속 근연식물 (콩과 Leguminosae)의 뿌리



감별 요점		중요도	비고
약용부위	뿌리		
전체모양	긴 원주형이다.		
질 감	단단하다.		
크 기	길이 12~20 cm, 지름 10~25 mm이다.		
바깥면	갈색으로 세로주름이 있고 돌출된 횡문(橫紋)이 불규칙하게 산재한다.	★★	1
	껍질을 벗긴 것은 옅은 황색으로 가로로 갈라진 흔적이 드문드문 있다.	★	2
횡단면	깎은면은 약간 황색을 띤 백색으로 육질이며 섬유가 많다.	★★	
냄새	거의 없다.		
맛	쓰다.	★	
참고	• 이 약은 굵으며 딱딱하고 갈색을 띤 것이 좋다.		



1) 골담초근



2) 골담초근 (껍질을 벗긴 것)



3) 골담초근 (단면)



4) 골담초근(섬유질)

- 1) 골담초근 : 갈색으로 세로주름이 있고 돌출한 횡문(橫紋)이 불규칙하게 산재한다.
- 2) 골담초근(껍질을 벗긴 것) : 옅은 황색으로 가로로 갈라진 흔적이 드문드문 있다. 중화본초(中華本草)에 골담초의 뿌리 혹은 뿌리껍질을 금계아근(錦雞兒根)이라 하고 있는데, 약용부위에서 뿌리껍질도 사용하고 있다.
- 3) 골담초근(단면) : 약간 황색을 띤 백색이다.
- 4) 골담초근(섬유질) : 육질이며 섬유가 많다.



골쇄보

骨碎補 *Drynariae Rhizoma* [KP]

곡괭(槲蕨) *Drynaria fortunei* J. Smith (고란초과 Polypodiaceae)의 뿌리줄기로서 그대로 또는 비늘조각을 태워 제거한 것

감별 요점		중요도	비고
약용부위	뿌리줄기		
전체모양	납작한 원주형으로 대부분 구부러져 있고, 가지가 갈라진 것도 있다.	★	
질 감	가볍고 물러서 꺾여지기 쉽다.		
크 기	길이 5~15 cm, 지름 10~15 mm, 두께 2~5 mm이다.		
바깥면	바깥면은 진한 갈색~어두운 갈색의 털같이 부드러운 작은 인편으로 가득 덮여 있다.	★★	1
	불에 그슬려 말린 것은 적갈색~어두운 갈색을 띤다.	★★	
	양측 밑 위 표면에는 오목하거나 볼록한 둥근 잎자국이 있고, 더러는 잎자루나 뿌리털이 남아있는 것도 있다.	★★	
횡단면	깎인면은 적갈색이고, 유관속은 노란 점 모양이며 고리를 이루어 배열되어 있다.	★★★	2
냄새	없다.		
맛	담담하며 조금 떫다.		
참고	<ul style="list-style-type: none"> • 갈색이고 털이 없는 것이 좋다. • 연중 언제든지 채취하여 흙과 모래를 제거하고 말리거나, 인편을 태워 제거한다. • 위품으로 넉줄고사리과(Davalliaceae) 식물인 대엽골쇄보(大葉骨碎補) <i>Davallia orientalis</i> C. Chr.의 뿌리줄기가 있다. 바깥면은 회갈색이고 주름무늬와 세로로 파진 도랑무늬가 있다. 깎은면은 적갈색이고 둘레에는 점모양의 유관속이 고리를 이루고 있으며, 가운데에는 두 개의 초승달 모양의 비교적 큰 유관속이 있다. 		



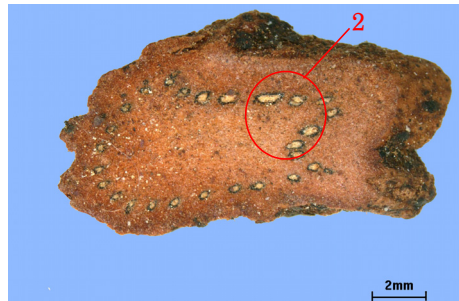
1) 골쇄보



2) 골쇄보(인편을 제거한 것)



3) 골쇄보 음편



4) 골쇄보 횡단면



5) 대엽골새보 횡단면 (위품)

- 1) 골새보 : 바깥면은 갈색~암갈색의 털같이 부드러운 작은 인편으로 가득 덮여 있다.
- 2) 골새보(인편을 제거한 것) : 불에 그슬려 털을 제거한 것.
- 3) 골새보 음편 : 비스듬히 절단한다.
- 4) 골새보 횡단면 : 황색점상의 유관속이 환상으로 배열되어 있다.
- 5) 대엽골새보 횡단면 : 뇌줄고사리과(Davalliaceae) 식물인 대엽골새보(大葉骨碎補) *Davallia orientalis* C. Chr.의 뿌리줄기이다.(위품)



과 체

瓜蒂 Melonis Pedicellus [KHP]

참외 *Cucumis melo* Linné 또는 그 재배 변종 (박과 Cucurbitaceae)의
털 익은 열매꼭지



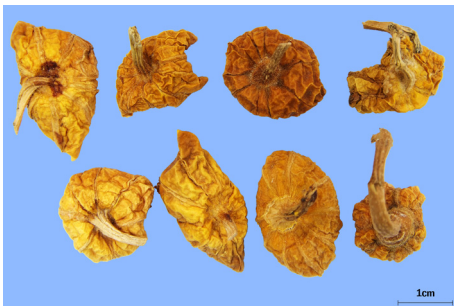
감별 요점		중요도	비고
약용부위	털익은 열매꼭지		
전체모양	구부러진 원주형으로 가끔 줄기의 잔기가 붙어 있다.	★★	
질 감	연하다.		
크 기	길이 2~3 cm, 지름 4 mm 내외이다.		
바깥면	윗쪽에는 옅은 갈색으로 팽대하여 넓고, 세로로 주름이 많다.	★★	1
냄새	거의 없다.		
맛	몹시 쓰다.	★★★	
참 고	<ul style="list-style-type: none"> KHP에서는 약용부위를 털익은 열매꼭지로 하고, 성상도 열매꼭지만을 기술하고 있다. 그러나 시중 유통품은 대부분 익은 열매의 꼭지를 그와 잇닿은 열매 껍질의 일부와 함께 도려낸 것이다. DP에서는 열매 껍질을 포함한 것을 과체로 규정하고 있다. 꼭지가 크며 쓴맛이 강한 것이 좋다. 6~7월, 채 여물지 않은 열매를 따서 꼭지를 베어 그늘에 말린다. 		



1) 과체



2) 과체



3) 과체(열매껍질의 일부 포함)



4) 과체(열매껍질의 일부 포함) 안쪽면

- 1, 2) 과체 : 윗쪽에는 옅은 갈색으로 팽대하여 넓고, 세로로 주름이 많다.
- 3) 과체(열매껍질의 일부 포함) : 시중 유통품은 대부분 열매꼭지 한쪽 끝에 너비가 1~2cm되는 열매껍질이 붙어 있다. 열매껍질의 겉면은 누런 반색이며 주름이 있다.
- 4) 과체(열매껍질의 일부 포함) 안쪽면 : 열매껍질은 찢그러지고 가장자리는 안쪽으로 말려 있다.



관동화

款冬花 Farfarae Flos [KP]

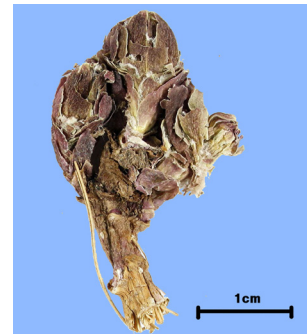
관동(款冬) *Tussilago farfara* Linné (국화과 Compositae)의 꽃봉오리



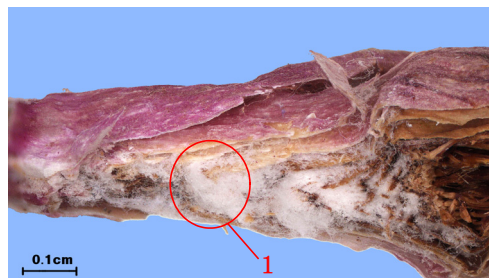
감별 요점		중요도	비고
약용부위	꽃봉오리		
전체모양	길고 둥근 막대모양이며, 하나씩 독립되어 있거나 2~3개의 기부가 서로 붙어 있고, 위 끝은 조금 엉성하고 아래쪽은 점점 가늘어지거나 짧고 뭉툭하다.	★★	
질 감	꽃봉오리 쪽은 비교적 거칠고 몸체는 가볍다.	★	
크 기	길이 10~25 mm, 지름 5~10 mm이다.		
바깥면	겉은 많은 비늘모양의 포엽으로 덮여 있다. 포엽의 바깥쪽은 적자색~연한 적색이다.	★★	
횡단면	포엽의 안쪽은 흰 솜털이 촘촘하게 나있다. 몸체를 두 갈래로 찢으면 그 속에서 흰 솜털을 볼 수 있다.	★★	1
냄새	향기가 있다.		
맛	맛은 조금 쓰면서 맵고, 씹으면 목화 섬유 같은 맛이 뚜렷하게 난다.	★	
참고	<ul style="list-style-type: none"> • 꽃봉오리가 크고 자홍색이며 꽃자루가 없는 것이 좋다. • 꽃대와 껍질 등의 이물이 2.0% 이상 섞여 있지 않아야 한다. • 꽃이 아직 지면으로 나오지 않았을 때 파내어 채취한다. 꽃봉오리를 따서 꽃자루와 흙을 제거하고 그늘에서 말린다. • 건조감량 : 8.0% 이하. 		



1) 관동화



2) 관동화 꽃대



3) 관동화 횡단면

- 1) 관동화 : 하나씩 독립되어 있거나, 2~3개씩 기부가 붙어 있다
- 2) 관동화 꽃대 : 꽃대가 붙어 있는 것은 부적합이다.
- 3) 관동화 횡단면 : 몸체를 두 갈래로 찢으면, 포엽의 안쪽에 흰 솜털이 촘촘하게 나있다.



관 중

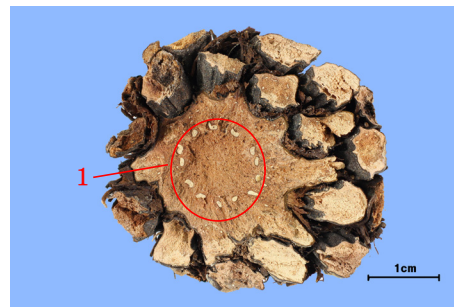
貫衆 *Crassirhizomae Rhizoma* [KHP]

관중 *Dryopteris crassirhizoma* Nakai(면마과 *Aspidiaceae*)의 뿌리줄기와 잎의 잔기

감별 요점		중요도	비고
약용부위	뿌리줄기와 잎의 잔기		
전체모양	활모양으로 약간 구부러지고 한쪽 끝이 가늘게 원추형으로, 그 주위에 엽기가 밀생하여 뿌리줄기를 싸고 있다. 엽기는 다각주상으로 모가 나 있으며 활 모양으로 구부러지고 한쪽 끝은 가늘다.	★★	
크 기	뿌리줄기는 길이 7~10 cm, 지름 3~6 cm이다.	★	
	잎의 잔기는 길이 2~4 cm, 지름 5~12 mm이다.		
바깥면	어두운 갈색이며, 갈색의 비늘잎이 드물게 붙어 있다.		
횡단면	뿌리줄기의 횡단면은 다각형이며, 그 수의 주위에 8~12개의 유관속이 동심성(同心性)으로 배열되어 있다.	★★	1
	잎의 잔기 횡단면에는 6~10개의 유관속이 있다.	★★	2
	기본조직은 해면상의 다공성이며, 바로 채취한 것은 녹색을 띠고 있다.		
냄새	약간 특이한 냄새가 있다.		
맛	처음에는 조금 달고 쓰며, 나중에는 떼고 맵다.		
참 고	<ul style="list-style-type: none"> • KHP와 CP 모두 관중(貫衆)의 기원으로 면마관중(綿馬貫衆) <i>D. crassirhizoma</i> 만을 규정하고 있으나, 예부터 관중(貫衆)으로 사용된 기원식물은 매우 많다. 청나래고사리[협과꺾관중(莢果蕨貫衆)] <i>Matteuccia struthiopteris</i>, 고비[자기관중(紫萁貫衆)] <i>Osmunda japonica</i>, 새깃아재비[구척관중(狗脊貫衆)] <i>Woodwardia japonica</i>, 쇠고비[소관중(小貫衆)] <i>Cyrtomium fortunei</i> 등이 중국 각 지역에서 관중(貫衆)으로 사용되고 있으나 이는 위품이다. • 크기가 고르고 잔뿌리가 적고 이물질이 없는 것이 좋다. • 봄, 가을에 채취해서 엽병(葉柄)과 수염뿌리를 없애고 진흙을 제거한 다음 햇볕에 말린다. • 위품인 소철꺾(蘇鐵蕨) <i>Brainea insignis</i> (Hook.) J. Sm.의 횡단면은 원형이고, 검은색의 조그만 점이 뾰뾰하게 나있으며, “V”자 또는 “U”자 모양의 유관속이 10여개가 동그라미로 배열되어 꽃무늬를 이루고 있다. 		



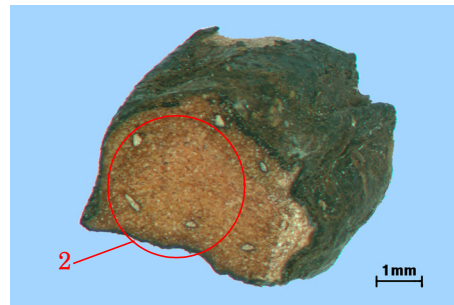
1) 관중



2) 관중 횡단면



3) 관중 종단면



4) 관중 잎자루 단면



5) 고비[자기관중(紫萁貫衆)] (위품)



6) 쇠고비[소관중(小貫衆)] (위품)



7) 소철길(蘇鐵蕨) (위품)

- 1) 관중 : 뿌리줄기를 엽기가 둘러싸고 있다.
- 2) 관중 횡단면 : 뿌리줄기의 횡단면은 다각형을 띠고, 수(髓)의 주위에 8~12 개의 유관속이 있다.
- 3) 관중 종단면 : 유통품의 대부분은 세로로 반쪽으로 쪼개져 있다.
- 4) 관중 잎자루 단면 : 잎의 잔기 횡단면에는 6~10 개의 유관속이 있다.
- 5) 고비 : 고비 *Osmunda japonica* Thunb.의 엽병의 기부를 가진 뿌리줄기이다. 우리 공정서에서는 인정하지 않지만 자기관중(紫萁貫衆)이라고 한다. 형태는 전체적으로 방추형을 띠며 구형(球形), 불규칙한 긴 원형 또는 삼각상(三角狀)의 원추형을 보이는 것도 있다. 조금 만곡(彎曲)되어 있으며 때때로 분지(分枝)가 있는 경우도 있다. 끝은 뭉툭하며 아랫부분은 비교적 뾰족하다. 길이는 10~30cm이며 직경은 4~8cm이다. 표면(表面)은 갈색을 띠며 비스듬하게 나 있는 엽병(葉柄)의 기부(基部)와 검은색의 비스듬한 수염 뿌리로 뽕뽕하게 덮여 있다. 엽병(葉柄)은 납작한 원주형으로서 가운데가 비어 있으며, 양쪽에 귀 모양의 엽시(葉翅)가 있는데 쉽게 떨어진다. 횡단면은 초승달 모양이나 납작한 원형이다.(위품)
- 6) 쇠고비 : 쇠고비 *Cyrtomium fortunei* J. Smith의 뿌리줄기이다. 우리 공정서에서는 인정하지 않지만 중국에서는 소관중(小貫衆)이라고 한다. 도란형 혹은 긴 도란형으로 길이 3~9cm, 지름 3~5cm이다. 횡단면은 황백색이고 중심주의 유관속은 3~4개가 점상으로 배열되어 있다.(위품)
- 7) 소철길(蘇鐵蕨) : 소철길(蘇鐵蕨) *Brainea insignis* (Hook.) J. Sm. 의 뿌리줄기이다. 엽기가 조밀하고 짧으며, 횡단면에 “V”자 또는 “U”자 모양의 유관속이 있다. 우리 공정서에서는 인정하지 않는다.(위품)



구 맥



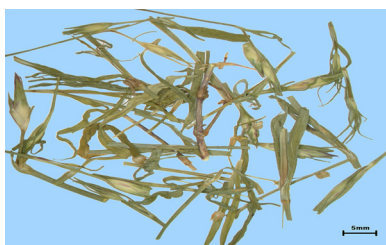
瞿麥 *Dianthi Herba* [KHP]

패랭이꽃 *Dianthus chinensis* Linné 또는 술패랭이꽃 *Dianthus superbus* Linné(식죽과 Caryophyllaceae)의 지상부

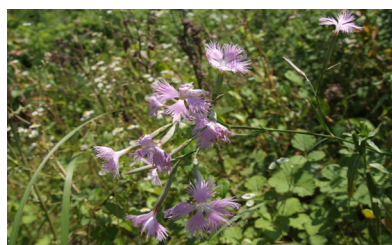
감별 요점		중요도	비고
약용부위	지상부		
전체모양	줄기는 선상이고, 군데군데 약간 융기한 마디에 선상 피침형의 잎이 마주나고 여기에 가지가 분지되어 있다.	★	
크 기	전초는 길이 30~50 cm이다.		
	패랭이꽃의 꽃받침은 원통모양으로 원통은 길이 1~2 cm이다. 꽃받침통 밑의 소포는 꽃받침통과 길이가 같거나 1/2정도이다.	★★	
	술패랭이꽃의 꽃받침은 원통모양으로 원통은 길이 2.5~4 cm이다. 꽃받침통 밑의 소포는 꽃받침통의 1/4정도 된다.	★★	
	씨의 지름은 약 2 mm이다.		
바깥면	전초는 황록색~엷은 녹색이며 털은 없다.	★	
	꽃받침은 끝이 5열로 나뉘어 있고 황록색이다.	★★	
	씨는 갈색이다.	★	
냄새	거의 없다.		
맛	조금 아리다.		
참고	<ul style="list-style-type: none"> • 잎이 많고 황록색이며 뿌리, 기타 이물이 없는 것이 좋다. • 여름과 가을의 화과기(花果期)에 지상부를 잘라서 취하고 잡초를 제거하여 햇볕에 말린다. • 건조감량 : 10.0% 이하. 		



3) 패랭이꽃



1) 구맥



2) 술패랭이꽃



4) 술패랭이꽃 열매



5) 패랭이꽃 열매

- 1) 구맥 : 줄기가 선상(線上)이고, 군데군데 약간 융기한 마디에 선상 피침형의 잎이 대생하고 있다.
- 2) 술패랭이 꽃 : 꽃은 7~8월에 피며, 가지끝과 원줄기 끝에 달리고 연한 홍색이다. 꽃잎은 5개로 밑부분이 가늘고 길며 끝이 깊이 잘게 갈라진다.
- 3) 패랭이 꽃 : 꽃잎은 5개고 밑 부분이 가늘며 길고, 가장자리가 얇게 갈라진다.
- 4) 술패랭이꽃 열매 : 삭과는 긴 원통형으로 끝이 4개로 갈라져 있다.
- 5) 패랭이꽃 열매 : 소포(小萼)는 보통 4개이며 꽃받침통과 길이가 같거나 1/2 정도이다.

구 자

菰子 *Alli Tuberose Semen* [KHP]

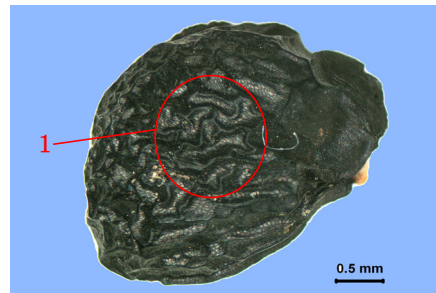
부추 *Allium tuberosum* Rottler (백합과 Liliaceae)의 씨



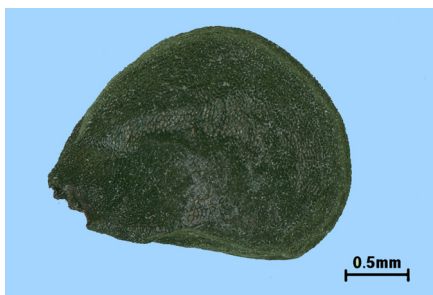
감별 요점		중요도	비고
약용부위	씨		
전체모양	편압된 난원형 또는 삼각상의 난원형이며, 한쪽 면은 평탄하며 다른 면은 조금 돌출되어 있고 기부는 둥글고 위쪽은 약간 뾰족하다.	★★	
질 감	단단하다.	★	
크 기	길이 3~4 mm, 너비 2~3 mm이다.		
바깥면	흑색이며 확대경으로 볼 때 불규칙한 그물모양의 주름이 있다.	★★★	1
냄새	특이한 마늘 냄새가 있다.		
맛	조금 맵다.		
참 고	<ul style="list-style-type: none"> 길이 3 mm 이상이며, 충실하고 흑색이 진한 것이 좋다. 8~9월에 종자가 성숙될 때 과서(果序)를 따. 햇볕에 말린 후에 종자를 비벼서 꺼내고 잡질(雜質)을 제거하여 얻는다. 파씨[종자(葱子)]와 구별하여야 한다. 구자(菰子)는 융기된 면에 미세한 그물 무늬가 있으나, 종자(葱子)는 표면이 매끄럽고 그물 무늬가 없다. 과피 및 그 밖의 이물이 5.0% 이상 섞여 있지 않아야 한다. 건조감량 : 15.0% 이하. 		



1) 구자



2) 구자 바깥면



3) 종자 (위품)



4) 구자(왼쪽)와 종자(오른쪽)

- 1) 구자 : 편압된 난원형 또는 삼각상의 난원형의 씨이다.
- 2) 구자 바깥면 : 융기된 면에 그물모양의 무늬가 있으며, 약간 함입된 곳은 매끄럽다.
- 3) 종자 : 파 *Allium fistulosum* L.의 씨이다. 삼각상의 눌린 난형(卵形)으로, 한쪽면은 오목하고 다른 쪽면은 융기되어 있다. 표면은 대체로 매끄럽다.(위품)
- 4) 구자(菰子)와 종자(葱子) : 구자(菰子)는 융기된 면에 미세한 그물 무늬가 있으나, 종자(葱子)는 표면이 매끄럽고 그물 무늬가 없다.



구 척



狗脊 *Cibotii Rhizoma* [KP]

금모구척(金毛狗脊) *Cibotium barometz* J. Smith (구척과 Dicksoniaceae)
의 뿌리줄기

감별 요점		중요도	비고
약용부위	뿌리줄기		
전체모양	고르지 않은 긴 덩어리 모양이다.	★★	
질 감	단단하고 꺾기 어렵다.	★	
크 기	길이 10~30 cm, 지름 2~10 cm이다.		
바깥면	짙은 갈색이며 금황색의 융모가 많이 있다.	★★★	1
	위쪽에는 여러 개의 적갈색 목질(木質)인 잎자루가 있다.		
단면	아래쪽에는 흑색의 가는 뿌리가 남아있다.		
	얇은 밤색이고 외피로부터 2~5 mm되는 곳에 돌기한 황갈색의 목질부 고리무늬 또는 줄무늬가 하나 있다.	★★★	2
냄새	없다.		
맛	담담하고 조금 쓰다.		
참고	<ul style="list-style-type: none"> 굵고 질이 단단하고 속이 비지 않았으며 겉면에 금황색 융모가 약간 있는 것이 좋다. 구척 음편은 두께가 일정하고 질이 단단하고 털이 없으며 속이 비지 않은 것이 좋다. 건조감량 : 11.0% 이하. 		



1) 구척



2) 구척 (단면)

1) 구척 : 구척 음편은 융모가 없어야 양품이다.

2) 구척 단면 : 바깥면은 진한 밤색이고 단면은 연한 밤색이다. 외피로부터 2~5 mm 되는 곳에 황갈색의 목질부가 돌기한 고리무늬 또는 줄무늬가 하나 있다.

권 백

卷柏 *Selaginellae Herba* [KHP]

부처손 *Selaginella tamariscina* Spring 또는 점상권백(點狀卷柏) *Selaginella pulvinata* (Hook. et Grev.) Maxim. (부처손과 *Selaginellaceae*)의 전초



감별 요점		중요도	비고
약용부위	전초		
전체모양	잎이 안으로 말려서 주먹모양을 이룬다.	★★★	
	많은 뿌리가 얹혀서 생긴 가경 끝에 많은 가지가 방사상으로 붙으며 우상으로 분지한다.	★	
	가지에는 비늘모양의 소엽이 밀생하고 잎끝은 긴 까끄라기를 이룬다.	★★	
질 감	약하고 절단하기 쉽다.		
크 기	길이는 3~10 cm이다.		
바깥면	표면은 짙은 녹색이며 뒷면은 흰빛이 도는 녹색이다.	★	
	측엽은 배면이 막질 가장자리에 있고 흑갈색이다.		
	중엽은 두 갈래로 갈려 복엽 모양이고 난형 또는 장난형이며 위를 향하여 비스듬히 배열한다.	★	
	부처손 잎 가장자리는 막질이며 고르지 않은 가는 거치가 있다.	★	1
	기부는 갈색~회갈색의 수염뿌리가 남아, 이들이 산생(散生)하거나 취생(聚生)하여 짧은 방패모양을 이룬다.	★	
	점상권백 중엽은 두 갈래로 갈려 복엽모양이고 난상피침형이며 위쪽을 향하여 배열한다.	★	
점상권백	잎은 좌우가 다르고 안쪽 가장자리는 비교적 똑바르며 바깥쪽 가장자리는 안으로 구부러져서 두텁고 거치가 없다.	★	
	기부는 수염뿌리가 많이 산생(散生)한다.	★	
냄새	거의 없다.		
맛	담담하다.		
참고	<ul style="list-style-type: none"> • 녹색으로 큰 뿌리가 없고, 잎이 많고 부서진 것이 없는 것이 좋다. • 연중 채취가 가능하나, 여름과 가을철에 채취한 것이 질이 좋다. 채취한 후 수염뿌리와 흙을 깨끗이 제거하여 햇볕에 말린다. 		



1) 권백(부처손)



2) 권백(부처손) 뿌리부분





3) 권백(부처손) 줄기와 잎



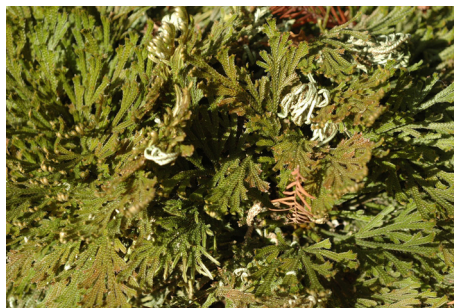
4) 권백(부처손) 잎



5) 점상권백



6) 점상권백



7) 바위손 (위품)

- 1) 권백(부처손) : 많은 뿌리가 얹혀서 생긴 가경 끝에 많은 가지가 방사상으로 붙으며 우상으로 분지한다.
- 2) 권백(부처손) 뿌리 부분 : 담근체(擔根體)와 뿌리가 엉겨 줄기처럼 형성된다.
- 3) 권백(부처손) 가지와 잎 : 잎은 위를 향해 비스듬히 배열한다.
- 4) 권백(부처손) 잎 : 잎은 4줄로 밀생하며, 막질로 된 가장자리에 거치가 있다.
- 5, 6) 점상권백(點狀卷柏) : 점상권백(點狀卷柏) *Selaginella pulvinata* 잎은 좌우가 다르고 안쪽 가장자리는 비교적 똑바르며 바깥쪽 가장자리는 안으로 구부러져서 두툼고 거치가 없다.
- 7) 바위손 : 바위손 *Selaginella involvens* (Sw.) Spring. 부처손에 비해 줄기에 가경(假莖)을 형성하지 않고 지상경이 상부에서 우상으로 갈라진다.(위품)



권삼

拳参 Bistortae Rhizoma [KHP]

범꼬리 *Bistorta manshuriensis* Komarov (마디풀과 Polygonaceae)의

뿌리줄기



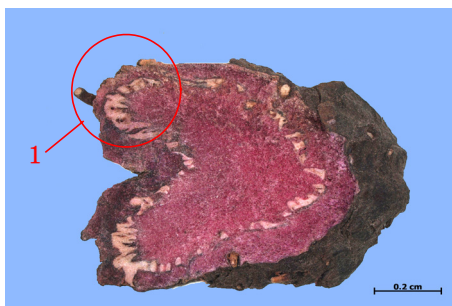
감별 요점		중요도	비고
약용부위	뿌리줄기		
전체모양	납작한 원주형으로 구부러져 있고 양쪽 끝은 조금 뾰족하거나 한쪽이 차츰 가늘어지며 때로는 구부러지기도 한다.	★★	
	전체에는 치밀한 고리무늬가 있고 수염뿌리가 남아 있기도 한다.	★★	
질 감	단단하다.	★	
크 기	길이 3~10 cm, 지름 1~2 cm이다.		
바깥면	자갈색~자흑색으로 거칠고 한쪽은 융기되고 다른 한쪽은 약간 편평하거나 혹은 조금 들어가 있기도 하다.	★★	
횡단면	자른 면은 옅은 적갈색이며 유관속이 황백색의 점 모양으로 배열되어 고리를 이루고 있다.	★★★	1
냄새	거의 없다.		
맛	쓰며 떼다.		
참고	<ul style="list-style-type: none"> 크고 단단하며 자른 면이 옅은 자홍색을 띠는 것이 좋다. 가을에 줄기와 잎이 마를 때 채취한다. 줄기와 잎을 제거하고 깨끗이 씻어 흙을 제거하고 햇볕에 말린 다음, 가는 뿌리를 제거한다. 건조감량 : 8.0% 이하. 새우모양으로 구부러진 것이 특징이다. 		



1) 권삼



2) 권삼(바깥면)



3) 권삼 횡단면

- 1) 권삼 : 새우 모양으로 구부러진 것이 많으며, 바깥면은 자갈색~자흑색으로 거칠다.
- 2) 권삼(바깥면) : 자갈색~자흑색으로 겉면이 거칠다.
- 3) 권삼 횡단면 : 자른 면은 옅은 적갈색이며, 유관속이 황백색의 점 모양으로 배열되어 고리를 이루고 있다.



귀전우



鬼箭羽 *Euonymi Lignum Suberalatum* [KHP]

화살나무 *Euonymus alatus* Siebold (노박덩굴과 Celastraceae)의 줄기에 생긴 날개 모양의 코르크

감별 요점		중요도	비고
약용부위	줄기에 생긴 날개 모양의 코르크		
전체모양	납작하고 얇은 조각으로, 양쪽 가장자리의 두께는 같지 않다.	★★	
질 감	깨어지기 쉽다.	★	
크 기	가지에 붙어 있는 가장자리의 두께는 2 mm에 이르고 밖으로 갈수록 점점 얇아져 칼날과 같다. 길이는 4 cm에 이르고 고르지 않으며, 너비 약 4~10 mm 내외이다.	★★	
바깥면	옅은 회갈색으로 가지에서 떨어진 면은 비교적 옅고 광택이 조금 있으며 가늘고 뾰뾰한 세로무늬가 있다.	★★	1
횡단면	깎은면은 고르지 않으며 회갈색이다.		
냄새	없다.		
맛	담담하다.		
참 고	<ul style="list-style-type: none"> • 잎과 가지가 없는 것이 좋다. • 일년 내내 채취한다. 가지를 벤 후 날개모양의 부속물을 수집하여 햇볕에 말린다. 		



1) 귀전우



2) 귀전우(바깥면)



3) 귀전우 가지(부적합품)

- 1) 귀전우 : 가지를 벤 후 날개모양의 코르크만을 떼어낸 것이다.
- 2) 귀전우 바깥면 : 세로무늬가 뾰뾰하게 있다.
- 3) 귀전우 가지 : 가지에 붙어 있는 모습, 마치 화살 깃과 비슷하다.(이물질인 가지가 붙어 있으면 부적합품이다.)



금전초

金錢草 *Lysimachiae Herba* [KHP]

과로황(過路黃) *Lysimachia christinae* Hance(앵초과 Primulaceae)의 전초



감별 요점		중요도	비고
약용부위	전초		
전체모양	엷켜 뭉쳐져 있고 털이 없거나 혹은 부드러운 털이 성글게 덮여 있다.	★★	
크 기	줄기는 길이 20~40 cm, 지름 1 mm	★	
	잎은 길이 1~4 cm, 너비 1~5 cm	★	
	잎자루의 길이는 1~4 cm	★	
바깥면	줄기 표면은 갈색 혹은 어두운 적갈색으로 세로무늬가 있고, 하부의 줄기 마디에는 수염뿌리가 있다.	★★	
	잎은 마주 나고 대부분 주름져 있는데 펼치면 넓은 계란 모양 혹은 심장모양이다.	★★	
	잎의 기부는 약간 움푹하고 가장자리가 밋밋하다.		
	잎 윗면은 회록색 혹은 갈색이며 아랫면은 색이 비교적 옅고, 주맥이 뚜렷하게 솟아 있어 물에 담근 후 빛에 비추어보면 흑색 혹은 갈색의 줄무늬가 보인다.	★★	
	어떤 것은 꽃이 달려 있는데 꽃은 황색이고 엽액에 단생하며 긴 꽃대가 있고 삭과는 구형이다.		
횡단면	줄기 단면의 심부는 실하다.		
냄새	약간 있다.		
맛	담담하다.		
참고	<ul style="list-style-type: none"> • 녹색이며 잎이 많고 잡질이 없는 것이 좋다. • 여름과 가을에 수확하여 불순물을 제거하고別に 말린다. • 건조감량 : 11.0% 이하. • 광금전초(廣金錢草) : 콩과 식물 <i>Desmodium styracifolium</i> (Osb.) Merr의 전초이다. 우리 공정서에서는 금전초(金錢草)로 인정하지 않고 있으므로 감별에 주의해야 한다.(위품) 		



1) 금전초



2) 금전초 잎

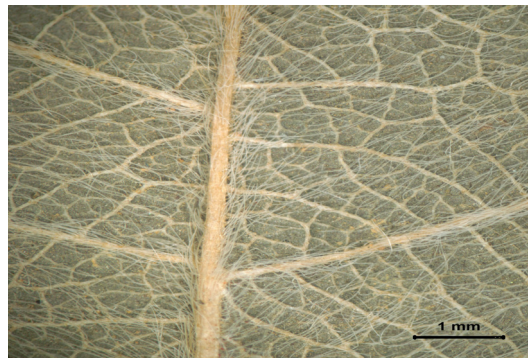




3) 광금전초(위품)



4) 광금전초 잎(위품)



5) 광금전초 잎 아랫면(위품)

- 1) 금전초 : 천금전초(川金錢草)라고도 한다. 보통 줄기와 잎이 엉켜 뭉쳐져 있다.
- 2) 금전초 잎 : 잎은 마주나고, 주맥이 뚜렷하게 솟아 있다.
- 3, 4, 5) 광금전초(廣金錢草) : 금전초의 위품이다. 공과 식물인 광금전초(*Desmodium styracifolium* (Osbeck) Merr)의 전초이다. 줄기 표면에 황색의 단모(短毛)가 뽁뽁하게 나있다. 잎은 전연이고 윗면은 털이 없으나 아랫면은 용모(茸毛)가 뽁뽁하게 나있다.(위품)

급성자

急性子 Impatientis Semen [KHP]

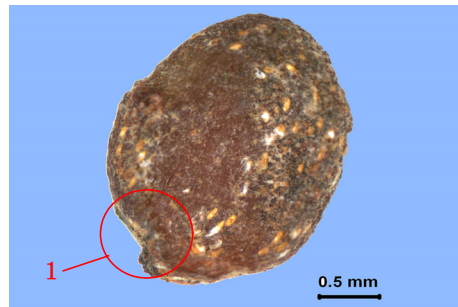
봉선화 *Impatiens balsamina* Linné (봉선화과 Balsaminaceae)의 씨



감별 요점		중요도	비고
약용부위	씨		
전체모양	편원형~난원형이다.	★	
질 감	거칠고 단단하다.	★★	
크 기	지름 1~3 mm이다.		
바 깔 면	엷은 회갈색~자갈색으로 거칠고 드문드문 백색 또는 엷은 황갈색의 작은 점이 있으며 껍질을 벗기면 광택이 난다.	★★	
	씨의 배꼽은 좁은 끝쪽에 있고 조금 돌출되어 있다.	★★	1
횡 단 면	씨 껍질은 얇다.		
	자엽은 회백색이며 반투명하고 기름기가 있다.		
냄새	거의 없다.		
맛	조금 쓰다.		
참 고	<ul style="list-style-type: none"> 충실하고 자갈색인 것이 좋다. 10월경에 과실이 익었으나 아직 터지거나 갈라지지 않았을 때 전초(全草)를 뽑아 햇볕에 말려서 종자를 털어낸 다음, 키로 껍질과 부서진 잎 조각을 제거한다. 		



1) 급성자



2) 급성자 바깔면



3) 급성자 단면

- 1) 급성자 : 편원형~난원형으로 엷은 회갈색~자갈색이며 표면이 거칠다.
- 2) 급성자 바깔면 : 배꼽점은 좁은 끝쪽에 있다.
- 3) 급성자 단면 : 씨껍질은 얇고 단면은 회백색으로 기름기가 있다.





나도근

糯稻根 *Oryzae Radix* [KHP]

찰벼 *Oryza sativa* L. var. *glutinosa* Matsumura (벼과 Gramineae)의

뿌리줄기와 뿌리

감별 요점		중요도	비고
약용부위	뿌리줄기와 뿌리	★	
전체모양	난형~반원형의 덩어리이다.		
질 감	매우 부드럽고 약간 구부러졌다.		
크 기	뿌리줄기는 원추형으로 매우 짧아 1cm 가량이고, 지름은 3~6mm이다.	★	
	수염뿌리는 길이 10~15cm, 지름 1mm이다.	★	
바깥면	윗쪽 끝은 원형으로 속이 빈 줄기의 기부가 남아 있으며, 그 주위에 엽초(葉鞘)가 달려 있고, 둘레에는 많은 수염뿌리가 밀생한다.	★★★	
	바깥면은 황백색~황갈색으로 세로줄름이 드문드문 있으며 드물게 매우 가는 겉뿌리가 있다.	★	
횡단면	횡단면은 황백색을 띤다.	★	
냄새	약간 있다.		
맛	담담하다.		
참고	<ul style="list-style-type: none"> • 잘 건조한 것으로 뿌리가 길며, 황갈색이고 줄기와 잎이 없는 것이 좋다. • 여름에서 가을 사이, 찰벼를 거두어들인 후 근경과 뿌리를 캐서 흙을 깨끗이 씻어 햇볕에 말린다. 		



1) 나도근



2) 나도근

1) 나도근 : 난형~반원형의 덩어리이다.

2) 나도근 : 윗쪽 끝은 원형으로 속이 빈 줄기의 기부가 남아 있고, 여기에 많은 수염뿌리가 뭉쳐난다.



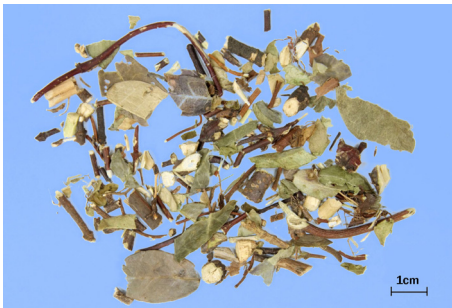
낙석등

絡石藤 Trachelospermi Caulis [KHP]

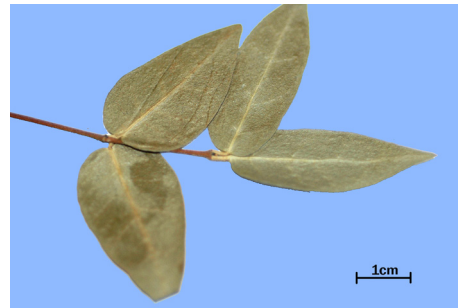
낙석(絡石) *Trachelospermum jasminoides* (Lindl.) Lem.
(협죽도과 Apocynaceae)의 잎이 붙은 덩굴줄기



감별 요점		중요도	비고
약용부위	잎이 붙은 덩굴줄기		
전체모양	줄기는 원주형으로 구부러졌고 여러 개의 가지가 있고 길이가 고르지 않다. 잎은 마주난다.		
질 감	줄기는 단단하다.		
	잎은 가죽질이다.		
크 기	줄기는 길이가 고르지 않으며 지름 1~5 mm이다.		
	잎은 길이 1~8 cm, 너비 7~35 mm이다.		
바깥면	줄기의 겉은 적갈색으로 점 모양의 피공(皮孔)과 기근(氣根)이 있다.	★★	
	잎은 마주나고 짧은 잎자루가 있으며, 타원형~난상의 피침형으로 거치가 없으며 약간 말려 있고, 윗면은 암록색~녹갈색이며, 밑면은 색이 옅으며 가죽질이다.	★★	
횡단면	줄기의 단면은 옅은 황백색으로 속은 비어있다.	★★	
냄새	약간의 냄새가 있다.		
맛	조금 쓰다.		
참고	<ul style="list-style-type: none"> • 줄기의 지름이 3 mm 이상으로 고르고, 잎이 붙어있는 것이 좋다. • 가을에 잎이 떨어지기 전에 경엽(莖葉)을 채집하여 햇볕에 말리고 묶어서 한 움큼씩 만든다. 		



1) 낙석등



2) 낙석등 잎



3) 낙석등(마삭줄) 잎, 줄기 및 뿌리



4) 낙석등(마삭줄) 줄기





5) 낙석등(마삭줄) 잎 윗면



6) 낙석등(마삭줄) 잎 아랫면

- 1) 낙석등 : 줄기는 원주형으로 구부러졌고 여러 개의 가지가 있고 길이가 고르지 않다.
- 2) 낙석등 잎 : 줄기에 잎이 마주나있다.
- 3) 낙석등(마삭줄) 잎, 줄기, 뿌리 : 일정하지 않은 형태의 기근(氣根)이 있는 경우도 있다.
- 4) 낙석등(마삭줄) 줄기 : 겉은 적갈색으로 점 모양의 피공(皮孔)이 있다.
- 5, 6) 낙석등(마삭줄) 잎 : 윗면은 암록색~녹갈색이며, 아랫면은 색이 옅으며 가죽질이다.



낭 독

狼毒 *Euphorbiae Fischerianae Radix* [KHP]

낭독 *Euphorbia fischeriana* Steudel 또는 동속근연식물 (대극과 Euphorbiaceae)의 뿌리



감별 요점		중요도	비고
약용부위	뿌리		
전체모양	긴 원주형~방추형이며 코르크층을 제거한 것이다.		
질 감	가볍고 부서지기 쉬우며 꺾은면은 분질이다.	★	
크 기	길이 5~10 cm, 지름 1~2 cm이고, 자른 것은 두께 5~30 mm의 원반상이다.		
바깥면	코르크층은 중첩된 박편상으로 쉽게 벗겨진다. 옅은 갈색의 코르크층이 남아있는 것도 있다.	★★	
횡단면	낭독대극 : 단면은 고르지 않고 황백색 또는 암갈색과 백색이 번갈아 섞여 있는 뚜렷한 동심원을 이룬다.	★★	
	붉은대극 : 옅은 황색을 띠며 대리석 무늬를 나타내기도 한다.	★★★	1
냄새	거의 없다.		
맛	처음에는 단 것 같으나 뒤에는 자극성이며 맵다.	★	
참고	<ul style="list-style-type: none"> • KHP의 기원은 낭독대극(狼毒大戟) <i>Euphorbia fischeriana</i> Steudel로 되어 있으나, 성상은 붉은대극[월선대극(月腺大戟)] <i>Euphorbia ebracteolata</i> Hayata을 기술하고 있다. 낭독대극은 붉은대극에 비하여 단면의 동심환(同心環)이 뚜렷하다. • 이밖에 중국의 일부지역에서는 팔꽃나무과 식물인 서향낭독(瑞香狼毒) <i>Stellera chamaejasme</i> L.을 낭독으로 사용하기도 한다.(위품) • 낭독대극의 단면은 분성(粉性)으로 물에 젖으면 점성(粘性)이 생기고, 찢으면 끈적한 실발이 생긴다. • 붉은대극은 낭독대극과 비슷하나 꺾은면의 동심환(同心環) 무늬가 비교적 흐리고, 물에 젖어도 점성이 나타나지 않는다. • 꺾고 고르며 꺾은면이 분질인 것이 좋다. • 봄과 가을에 뿌리를 캐서 남은 줄기를 제거하고 흙을 씻어낸다. 절편하여 횡편(橫片)으로 만들어서 말린다. [서향낭독(瑞香狼毒)은 절편하지 않기도 함] • 건조감량 : 13.0% 이하. 		



1) 낭독대극



2) 붉은대극[월선대극(月腺大戟)]





3) 서향낭독(瑞香狼毒) (위품)

- 1) 낭독대극(狼毒大戟) : 단면은 고르지 않고 황백색 또는 암갈색과 백색이 번갈아 섞여 있는 뚜렷한 동심원을 이룬다.
- 2) 붉은대극[월선대극(月腺大戟)] : 붉은대극 *Euphorbia ebracteolata* Hayata의 뿌리. 꺾으면의 同心環 무늬가 비교적 흐리고, 물에 젖어도 점성이 나타나지 않는다.
- 3) 서향낭독(瑞香狼毒) (위품) : 팔꽃나무과 서향낭나무 *Stellera chamaejasme* L.의 뿌리. 우리나라 황해도 이북에 분포한다. 뿌리가 팽대한 방추형(紡錘形), 원주형 또는 긴 원주형이다. 질이 질겨서 쉽게 꺾어지지 않으며, 자른면 중심의 목질부는 황백색이고 바깥을 두르고 있는 질긴 피부(皮部)는 흰색이며 솜털같은 섬유상이다. 중국의 서북지역에서 낭독으로 유통되지만 우리 공정서에는 수재되어 있지 않다. 동속식물로 피뿌리풀 *Stellera rosea* L.이 한라산에 분포한다.(위품)

