

한약재 관능검사지침 Ⅱ

The Guideline on the Visual and Organoleptic Examination of Herbal Medicine



「한약재 관능검사지침 Ⅲ」에 참여한 사람은 다음과 같다.(가나다순)

한약재관능검사위원회

위 원 강희상, 길기정, 김남재, 김양일, 김인락,
김재길, 김정열, 김정영, 김정태, 김진관,
김창민, 김한우, 김한익, 노은미, 문영희,
문정호, 박상일, 박종희, 서영배, 안경환,
안덕균, 육창수, 이규종, 이상인, 이송득,
이영일, 이영종, 이익수, 이제현, 이태모,
임강현, 임건현, 조수인, 조현곤, 지형준,
최호영, 풍기영, 한미자, 허재두, 황명석,
황완균, 황원덕

한약재관능검사지침 편집회

위원장 장승엽

외부 위원

육창수, 지형준, 이영종, 김인락, 백완숙,
임강현, 김양일, 이제현, 권동렬, 황방연

내부 위원

강신정, 강인호, 심영훈, 오세욱, 이병희,
현성예, 양동혁, 조소연, 민혜영

행정간행물등록번호

11-1470000-001623-01

한약재 관능검사지침 Ⅱ

The Guideline on the Visual and Organoleptic Examination of Herbal Medicine

발 간 사

우리 조상은 오래 전부터 인간의 오감을 이용한 관능검사방법으로 한약재의 품질관리를 해왔습니다. 조선시대에 중국산 한약을 국산으로 대체하고자 개발한 향약 중에서 일부는 사용을 금지하였다는 기록이 관능검사방법의 역사성을 증명하고 있습니다. 또한 당시 사용이 금지되었던 “조선 후박”을 최신 기기분석법으로 시험한 결과 “후박”의 지표물질인 “마그놀롤”이 검출되지 않는 점으로 미루어 관능검사방법의 정확성을 짐작할 수 있습니다.

관능검사방법은 이화학적 분석 방법이 발달한 지금도 한약재의 품질관리의 중요한 수단이 되고 있습니다. 특히 대량의 한약재를 신속하게 품질 관리할 수 있는 장점이 있어 보세창고 등 현장에서 널리 이용되고 있습니다. 다만, 인간의 오감을 이용하기에 전문가의 주관적 판단에 따라 판정결과가 달라 질 수 있는 한계점을 가지고 있습니다.

식품의약품안전청은 한약재 관능검사의 객관성을 확보하고자 「대한약전」 및 「대한약전의 한약(생약)규격집」에 수재된 전 품목을 대상으로 관능검사의 지침을 발간하고 있습니다. 지난해 “갈근” 등 97품목에 대한 「한약재 관능검사지침 I」을 발간한데 이어 두 번째로 “감수” 등 107품목에 대한 「한약재 관능검사지침 II」를 발간하게 되었습니다.

아무쪼록 이 지침이 우리청의 홈페이지에 게재되고, 한약재를 수입하고 제조하는 업소 뿐 아니라 제약회사, 한약재 검사기관 등에 널리 배포되어 한약재 품질 향상에 크게 기여하기를 희망합니다.

아울러 「한약재 관능검사지침 II」 발간을 위하여 심혈을 기울여 주신 “한약재 관능검사지침 편집위원” 및 “한약재 관능검사위원” 여러분에게 깊은 감사의 말씀을 드립니다.

2008년 7월

식품의약품안전청장 윤 여 표

차 례

1. 일러두기	5
2. 통 칙	7
3. 의약품 각조	13
4. 용어설명	127
5. 찾아보기	153
- 생약명	154
- 식물명	156
- 학 명	158

일러두기

1. 「한약재 관능검사지침 Ⅱ」에는 「대한약전」 및 「대한약전외한약(생약)규격집」에 수재된 생약중 114품목을 수재하였다.
2. 「대한약전」 및 「대한약전외한약(생약)규격집」의 통칙과 「수입의약품등관리규정」에 규정된 관능검사방법을 동 지침의 통칙에서 좀더 상세하게 설명하였다.
3. 동 지침의 검체채취법에는 검체 채취시 필요한 롯트(Lot)의 개념, 롯트 크기에 따른 검체 채취 포장수, 검체채취시 주의사항, 고가 한약재의 검체 채취법 등을 규정하였다.
4. “의약품 각조”는 크게 세부분으로 구성되어 있다. 상단에는 한약(생약)의 한글명(한자명), 라틴명 그리고 정의를 기재하였다. 글상자에는 한약재의 성상을 약용부위, 외형특징, 외면, 냄새, 맛, 질감 등으로 나누어 기재하였고, 이들 항목의 중요도를 ★표로 나타내었다. 또한 글로 표현한 성상을 실제 형태와 비교할 수 있도록 사진을 하단에 배열하였다. 비교 항에 글로 표현한 성상 부분과 사진을 연결하는 번호를 부여하였다.
5. “의약품 각조”의 참고사항은 기타 관능검사에 도움이 되는 사항을 기재한 것으로, 「대한약전」 및 「대한약전외한약(생약)규격집」에 수재된 한약재의 경우는 한약명만 기재하였고, 한약명은 같으나 기원식물이 다른 경우 식물명과 학명을 병기하였다. 또한 식물명을 기재할 때는 학명만을 병기하였다.
예) “강활”로 표기하면 「대한약전」 및 「대한약전외한약(생약)규격집」에 수재된 강활이고, 강활(중국강활 *Notopterygium incisum*)로 표기한 것은 강활의 기원식물까지 밝히기 위한 것이다. 또한 강활(*Ostericum koreanum*)로 표기한 것은 식물 강활이다.
6. 부록에 한약재의 성상에 대한 용어를 기재하였다.
7. 동 지침에서 사용된 약자는 다음과 같다.
KP : 대한약전(Korean Pharmacopoeia)
KHP : 대한약전외한약(생약)규격집(Korean Herbal Pharmacopoeia)
CP : 중국약전(Chinese Pharmacopoeia)
JP : 일본약전(Japanese Pharmacopoeia)
JHP : 일본약전외생약규격집(Japanese Herbal Pharmacopoeia)

통 칙

Korea Food & Drug Administration

통 칙

1. 이 지침은 「한약재 관능검사지침」이라 하고, 영명은 「The Guideline on the Visual and Organoleptic Examination of Herbal Medicine」이라 한다.
2. 관능검사¹⁾란 한약재의 기원, 성상, 이물, 건조 및 포장상태 등을 종합하여 그 적부를 판단하는 검사로서, 「대한약전」 및 「대한약전외한약(생약)규격집」과 보건복지부장관이 인정한 「기성한약서」²⁾에 수재된 모든 한약재를 대상으로 한다.
3. 관능검사의 적부는 「대한약전」 및 「대한약전외한약(생약)규격집」또는 식품의약품안전청장(이하 “식약청장”)이 인정하는 「공정서밋의약품집」³⁾ 등에 따라 판정한다. 다만, 판정이 곤란한 경우 동 지침의 “의약품 각조”의 규정에 따른다. 또한 「대한약전」 및 「대한약전외한약(생약)규격집」또는 식약청장이 인정하는 「공정서밋의약품집」에 수재되지 아니한 한약재의 경우 수출국의 약전 또는 수출국에서 인정하는 「공정서밋의약품집」에 따라 판정한다.
4. 관능검사는 될 수 있으면 미각과 후각 등에 영향을 미치지 않도록 깨끗하고, 환기가 잘 되고 적절한 밝기(약 1,000Lux/m²)의 공간에서 실시하여야 하며, 다음의 기구 및 시약을 이용하여 간단한 이화학적 실험을 할 수 있다.
 - 1) 핀셋, 족집게, 칼, 시료채취기 등
 - 2) 시험관, 비이커, 유리접시 등 각종 유리용기
 - 3) 확대경, 저울, 분쇄기, 약전 체, 골라낸 이물을 담기 위한 표면이 매끄러운 흰색의 쟁반, 약포지, 일회용 라이타 혹은 성냥 등
 - 4) 알코올 램프 등 가열하여 물을 끓일 수 있는 기구
 - 5) 정제수, 묽은염산, 묽은수산화나트륨시액, 에탄올 등
 - 6) 휴대용 자외선등

-
- 1) 수입 의약품등 관리규정 (2005.5.29 식약청고시 제2005-49호)
 - 2) “기성한약서에 대한 잠정규정(1969. 6. 7 보건복지부고시 제233호)”에 따른다.
 - 3) 식품의약품안전청장이 인정하는 공정서 및 의약품집의 범위는 다음 각호와 같다.
 1. 미국약전(U.S. Pharmacopoeia, National Formulary)
 2. 일본약전(The Japanese Pharmacopoeia)
 3. 영국약전(British Pharmacopoeia)
 4. 유럽약전(European Pharmacopoeia)
 5. 독일약전(Deutsches Arzneibuch)
 6. 프랑스약전(Pharmacopée Française)

5. 성상시험이란 기원이 되는 동·식물의 약용부위인지 여부를 확인하기 위하여 한약재의 색, 형태, 냄새, 맛, 질감 등을 오감으로 관찰하는 것이다.
- 1) 냄새를 시험할 때는 따로 규정이 없는 한 비이커에 검체 일정량을 넣고 유리접시 등으로 덮고 30분 정도 실온에 방치한 다음 신속히 냄새를 맡는다.
 - 2) 색상을 관찰할 때는 따로 규정이 없는 한 검체 일정량을 흰색의 종이 위에 취하여 관찰한다.
 - 3) 엽류 한약재는 정제수가 들어 있는 비이커에 넣어서 형태를 복원하여 관찰한다.
6. 이물질사란 곰팡이 또는 다른 동물에 의한 오손물, 혼재물 및 그 밖의 이물을 될 수 있는 대로 제거하여 깨끗하게 다루어졌는지를 관찰하는 것으로 곰팡이 또는 다른 동물에 의한 오손물이 발견되어서는 안 된다.
- 1) 곰팡이에 의한 오손물이라 함은 한약재가 육안으로 보일 정도의 곰팡이가 피어 오손된 것을 말한다.
 - 2) 다른 동물에 의한 오손물이라 함은 해충의 피해를 입은 흔적이나 곤충, 설치류의 배설물, 털 등을 말한다.
 - 3) 혼재물이란 「대한약전」 등 공정서의 의약품 각조에 정의된 약용부위 이외의 부위를 말한다.
 - 4) 이물질이라 함은 흙, 합성수지, 유리, 금속, 색소 등을 말한다.
7. 건조상태란 한약재가 눅눅하지 않을 정도로 잘 건조되었는지 여부를 관찰하는 시험이다.
8. 포장상태란 한약재의 운송, 보관 등 모든 과정에서 흡습, 곰팡이의 발생 등을 방지할 수 있는 용기를 사용했는지 여부와 포장의 훼손여부를 관찰하는 것이다. 여기서 포장의 훼손이라 함은 종이상자, 지대(紙袋), 마대(麻袋) 등 밀폐용기⁴⁾의 외부가 물에 젖은 흔적이 있는 경우, 동물의 침입 등으로 포장이 찢어져 포장속의 한약재가 외부에 노출된 경우, 밀폐용기의 외부에 곰팡이가 발생한 경우 등을 말한다.
9. 관능검사위원은 관능검사 현장에서 적부판정이 불가능한 경우 한약재 검사기관에 정밀한 관능검사를 요청할 수 있다.

4) 밀폐용기라 함은 일상의 취급 또는 보통 보존상태에서 액상 또는 고형의 이물이 들어가는 것을 방지하고 내용약품이 손실되지 않도록 보호할 수 있는 용기를 말한다.

10. 검체의 채취방법

- 1) 포장의 제품명(한약재명 및 기원이 되는 동·식·광물의 학명), 포장규격, 제조번호, 제조일, 제조사, 수출국 등의 정보가 동일하면 같은 롯트(Lot)로 간주하고 검체를 채취한다.
 - 2) 검체를 채취하기 전에 포장의 제품명(한약재명 및 학명), 포장규격, 포장수량, 제조번호, 제조일, 제조사, 수출국 등의 정보를 신청 자료와 대조하여 확인한다.
 - 3) 검체채취는 다음과 같은 방법으로 진행한다.
 - (1) 롯트의 크기⁵⁾에 따라 무작위 검체 채취 방법⁶⁾으로 표1)의 1차 검체 채취 포장수 만큼의 포장을 선택한다.
 - (2) 선택된 개개의 포장에서 그 포장을 대표할 수 있도록 “1차 검체”를 채취한다.
 - (3) “1차 검체”를 골고루 섞은 후 품질검사(관능검사 및 정밀검사)를 위한 “검사용 검체”를 대표성 있게 취한다.
- 예) 절단된 한약재 15개의 포장인 경우 표1)의 1차 검체 채취 포장수인 3개의 포장에서 각각 50~250g을 채취하여 “1차 검체”로 하고, “1차 검체”들을 잘 섞어 50~250g을 대표성 있게 취하여 “검사용 검체”로 한다.

표 1) 롯트의 크기에 따른 1차 검체 채취 포장수

롯트의 크기	1차 검체 채취 포장수
2 - 8	2
9 - 15	3
16 - 25	5
26 - 50	8
51 - 90	13
91 - 150	20
151 - 280	32
281 - 500	50
501 - 1200	80
1201 - 3200	125
3201 - 10000	200

4) 검체 채취량은 다음과 같다.

- (1) 소형의 생약, 절단생약 및 가루생약 : 잘 섞은 다음 검체 50~250g을 채취한다.
- (2) 대형의 생약 : 잘 저어 섞은 다음 검체 250~500g을 채취하고, 1개의 무게가 100g

5) 롯트의 크기 : 한 롯트의 포장단위의 총수이다.

6) 난수표 등을 이용하여 롯트의 각 포장이 1차 검체 채취 포장에 포함될 확률을 동일하게 하는 방법이다.

이상의 생약은 5개 이상을 채취하여 검체로 하든가 또는 생약을 적당한 크기로 잘라서 잘 저어 섞은 다음 검체 500g 이상을 채취 한다.

(3) 고가 한약재 : 관능검사시 모든 포장을 열어서 검사하는 것을 원칙으로 하고, 롯트의 크기와 무관하게 불임1)과 같이 채취한다.

5) 검체 수거자는 제품명, 수입업소명, 수입자 및 원산지, 검사신청수량, 검체수거일자 및 장소, 검체채취량, 검체채취자 성명 등이 기재된 수거증을 수입자에게 교부하여야 한다.

6) 검체채취시 주의사항은 다음과 같다.

- (1) 검체 채취환경은 청결하고 위생적이어야 하며, 검체 채취시 약재의 오염, 수분흡수, 풍화, 산화로 인한 변질을 방지하여야 한다.
- (2) 채취시 사용하는 기구 및 용기는 깨끗하고 건조된 것을 사용하여야 하며, 검체와 직접 접촉하는 기구 및 용기는 검사결과에 영향을 미치지 않는 것이어야 한다.
- (3) 채취된 검체는 이물질이 혼입되지 않도록 주의하여야 하며, 특히 수분 증발 또는 흡습 등에 의한 수분 함량 변화를 방지하기 위하여 필요하면 기밀용기에 보존한다.
- (4) 채취된 검체는 오염, 파손, 손상, 변형 등이 되지 않도록 주의하여 검사기관의 실험실로 운반하여야 한다.

불임 1) 고가 한약재의 검체 채취법

1. 우황, 우담, 웅담, 저담, 사담

- 모든 포장에서 대표성 있는 "1차 검체" 200g 이상을 채취하고, 잘 섞은 다음 "검사용 검체" 5g을 채취한다.

2. 백화사

- 모든 포장에서 대표성 있는 "검사용 검체" 1마리를 채취한다.

3. 해마

- 모든 포장에서 대표성 있는 "1차 검체" 400g 이상을 채취하고, 잘 섞어서 "검사용 검체" 100g을 채취한다.

4. 합개

- 합개 5000쌍(5000 쌍 이하는 5000쌍으로 한다) 마다 대표성 있는 검체 10쌍을 취하여 "검사용 검체"로 한다.

5. 녹용

1) 녹용

- 전지 3대를 취하여 하단 절단 부위로부터 5cm 부위를 절단하여 "검사용 검체"로 한다.

2) 생녹용

- 전지 3대를 채취하고, 건조한 다음 하단 절단 부위로부터 5cm 부위를 절단하여 "검사용 검체"로 한다. 단, 건조하기 전에 전지의 하단에 필요한 표기를 하여 건조 후 제출된 전지와 동일함을 확인할 수 있도록 한다.

의약품 각조

Korea Food & Drug Administration

가 자

訶子 Terminaliae Fructus KP

가자 *Terminalia chebula* Retzins 또는 용모가자(絨毛訶子) *Terminalia chebula* Retzins var. *tomentella* Kurt. (사군자과 Combretaceae)의 잘 익은 열매

감 별 요 점		중요도	비 고
약용부위	잘익은 열매	★	
전체모양	긴 원형~난원형	★	
질 감	단단함		
크 기	길이 2~4cm, 지름 2~2.5cm	★	
색	바깥면은 황갈색~어두운 갈색	★	
	횡단면은 어두운 갈색		
바깥면	대개 광택이 나며 5~6개의 세로 능선과 불규칙한 주름이 있음	★★★	1)
	기부에는 원형의 열매꼭지 자국이 있음		
내면 (절단면)	과핵은 두께는 2~4mm이고, 지름 1~1.5cm이고, 연한 황색이며 꺼칠꺼칠하고 딱딱하다		
	씨는 좁고 긴 방추형이고, 길이는 약 1cm, 지름 2~4mm 이다	★★★	
	씨껍질은 황갈색이며 딱딱한 2개이고 흰색이며 서로 중첩되어 말려있음		
냄새	약간 특유한 냄새가 남		
맛	시고 떼으며 후에 달다		
참고사항	<p>* 과육이 두껍고 단단하며, 표면이 황갈색이며 광택이 나고, 크기가 큰 것이 양품이다.</p> <p>* 위품인 모가자(毛訶子, <i>T. bellirica</i>)의 과실은 난형 또는 타원형이며 표면은 다갈색으로 갈색 솜털이 덮여 있다. 맛은 떼고 쓰다.</p> <p>* 열매꼭지 및 그 밖의 이물이 2.0% 이상 섞여 있지 않아야 한다.</p>		



감 국

甘菊 *Chrysanthemi Flos* [KHP]

감국 *Chrysanthemum indicum* Linné 또는 국화 *Chrysanthemum morifolium* Ramatuelle (국화과 Compositae)의 꽃

감 별 요 점		중요도	비 고
약용부위	꽃	★	
전체모양	바깥쪽의 총포는 선형(線形)~침형(針形)	★	
	안쪽의 총포는 좁은 난형(卵形)~난형(卵形)	★★	
	두상화로 다수의 설상화와 소수의 관상화로 이루어짐	★★★	
질 감	가볍고 부서지기 쉬움		
크 기	지름 0.3~3cm	★	
색	다수의 설상화(舌狀花)는 백색~황갈색	★★	
	소수의 관상화(管狀花)는 옅은 황갈색		
	총포의 바깥면은 녹색~갈색	★	
바 깥 면	감국 : 두상화는 지름이 약 2.5cm, 설상화는 황색 국화 : 설상화는 백색 또는 황색		
냄 새	특유한 향기		
맛	조금 달며 씹		
참고사항	<p>* 감국(<i>C. indicum</i>)은 꽃의 지름이 약 2.5cm이며 산방화서이고, 국화(<i>C. morifolium</i>)는 꽃의 지름이 약 3cm 이하인 소륜국(小輪菊)이 주를 이루며 산국(<i>C. boreale</i>)은 꽃의 지름이 약 1.5cm이고 산형화서 비슷하다.</p> <p>* 형태가 완전하며 건조가 잘되어 있고, 빛깔이 선명하고 향이 짙으며 잡질이 없는 것이 좋다.</p> <p>* 꽃대 및 잎 등의 이물이 3.0% 이상 섞여 있지 않아야 한다.</p>		

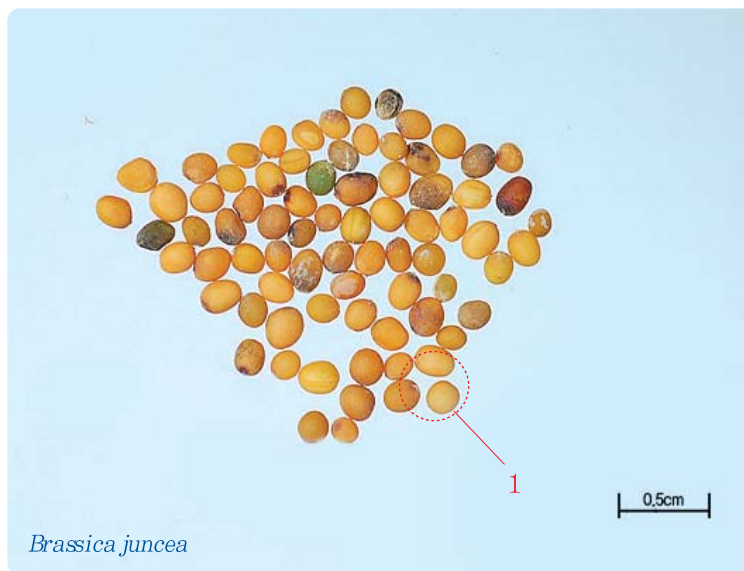


개 자

芥子 Brassicae Semen KHP

Brassica juncea Czern. et Coss (십자화과 Cruciferae)의 건조한 성숙종자

감 별 요 점		중요도	비 고
약용부위	잘익은 씨	★	
전체모양	거의 구형	★★	1)
질 감	둥글고 광택이 있음		
크 기	지름 1~2mm	★	
색	바깥면은 황색~황갈색 때로는 어두운 갈색	★	
절 단 면	피층은 책상세포로 담황색, 중심부는 내배유세포와 자엽세포임		
냄 새	이 약을 부수어 따뜻한 물로 반죽하면 맵고 특유의 냄새가 남		
맛	맵고 자극성이 있음		
참고사항	* 백개자(白芥子, <i>Sinapis alba</i>)는 구형으로 지름이 2~2.5mm로 약간 크며, 바깥면은 백색에서 연한 황색으로 미세한 그물무늬가 있다. * 매운 맛이 강한 것이 양품이다. * 이물이 5.0% 이상 섞여 있지 않아야 한다.		



견우자

牽牛子 *Pharbitidis Semen* [KP]

나팔꽃 *Pharbitis nil* Choisy 또는 둥근잎나팔꽃 *Pharbitis purpurea* Voigt
(메꽃과 Convolvulaceae)의 잘 익은 씨

감 별 요 점		중요도	비 고
약용부위	잘익은 씨	★	
전체모양	구슬을 세로로 4~6 등분한 모양	★★	
질 감	치밀		
크 기	길이 6~8mm, 너비 3~5mm, 100개의 무게는 약 4.5 g	★	
색	바깥면은 검은색~회적갈색 또는 회백색	★★	
	횡단면 : 연한 황갈색~연한 회갈색		
	씨 껍질의 바깥층은 어두운 회색, 안쪽층은 연한 회색		
바깥면	매끈하거나 약간 오므라졌음		
	씨껍질은 얇고 확대경으로 볼 때 바깥면에 짧은 털이 밀생		
	용기선의 아래쪽에 배꼽점(臍點)이 오므라져 있음	★	1)
절 단 면	횡단면은 부채모양		
	위쪽의 횡단면에서는 불규칙하게 쭈그러진 2장의 떡잎이 있음		
	떡잎사이의 등쪽면 가운데에서 용기선에 이르는 2장의 얇은 격막이 있으나 아래쪽의 횡단면에서는 격막을 볼 수 없음		
	떡잎의 단면에서는 어두운 회색의 분비물 구멍을 볼 수 있음		
냄새	부수면 냄새가 있음		
맛	기름과 비슷하며 자극성임	★	
참고사항	* 표면색에 따라 흑축(黑丑) 과 백축(白丑)으로 구분하기도 한다. * 수침(水浸)을 하면 종피의 능선이 부풀어 갈라지며, 습하고 끈적거리는 액성을 띤다.		



결명자

決明子 Cassiae Semen **KP**

결명차 *Cassia tora* Linné 또는 결명 (決明) *Cassia obtusifolia* Linné
(콩과 Leguminosae)의 잘 익은 씨

감 별 요 점		중요도	비 고
약용부위	잘익은 씨	★	
전체모양	결명차 : 짧은 원기둥 모양 결명 : 네모기둥 또는 짧은 원주형, 양끝은 나란히 경사지어 있음	★★★	
질 감	단단함	★	
크 기	결명차 : 길이 3~6 mm, 지름 2~4 mm 결명 : 길이 3~7 mm, 지름 2~4 mm 두께는 고르지 않음	★	
색	결명차 : 적갈색		
	결명 : 녹갈색 또는 어두운 갈색		
바깥면	결명차 : 양쪽의 옆에 황갈색의 넓은 세로줄 및 띠가 있음 결명 : 평평하고 매끄럽고, 광택이 나며, 한쪽 끝은 비교적 평탄하며, 다른쪽 끝은 비스듬하고 뾰족하다	★	
절단면	S상으로 구부러진 황색의 띠가 있음		
냄새	특유한 냄새가 있음		
맛	결명차 : 특유의 맛이 있음 결명 : 약간 쓴		
참고사항	<p>* 망강남(望江南, <i>C. occidentalis</i>)의 표면은 회녹색 혹은 회갈색이며, 배복면(背腹面)에 타원형의 움푹한 얼룩이 있으며 납작한 원형에 가깝고, 한 끝이 뾰족하며, 길이는 3.5~4.5mm, 너비는 2.5~3.5mm, 두께는 1~1.5mm이다.</p> <p>* 이물이 1.0% 이상 섞여 있지 않아야 하며 표면에 곰팡이가 발생하는 경우도 있으니 주의를 요함.</p>		



계 지

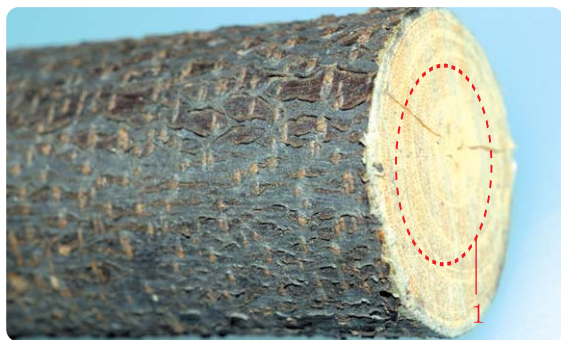
桂枝 *Cinnamomi Ramulus* KHP

육계 *Cinnamomum cassia* Blume 또는 기타 동속 근연식물 (녹나무과 Lauraceae)의 어린가지

감 별 요 점		중요도	비 고
약용부위	어린 가지	★	
전체모양	긴 원주형		
질 감	단단하고 부스러지기 쉬움		
크 기	길이 30~75cm, 굵은 쪽의 지름 3~7mm	★	
색	바깥면은 갈색~적갈색	★	
	껍은 면의 피부는 적갈색	★	
	목부는 황백색~옅은 황갈색	★	
바 깥 면	가는 주름이 있고, 잎, 가지 또는 새싹이 붙었던 흔적이 있음		
절 단 면	수부는 방형(方形)		
냄 새	특유한 향기(cinnamic aldehyde)	★★★	
맛	조금 맵고 표피부분이 특히 강함		
참고사항	<p>* 가늘고 홍갈색이며 향기가 짙고 매운맛이 강한것이 양품이다.</p> <p>* 국내 유통품 가운데는 사과나무 가지가 위품으로 유통되는 경우가 있으니 반드시 매운 맛을 확인하여야 함.</p> <p>* 잎이나 엽병이 3.0% 이상 섞여 있지 않아야 한다.</p>		



감 별 요 점		중요도	비 고
약용부위	수피(樹皮)를 제거한 심재	★	
전체모양	자른조각, 부서진조각, 또는 짧은 나무조각	★	
질 감	치밀함	★	
크 기	길이 7~10cm, 지름 5~7cm, 쪼개진 큰 조각		
색	연한 황색	★	
바 깥 면	황백색의 뚜렷한 나이테 및 방사상의 가는줄이 있음	★★	1)
냄 새	없음		
맛	몹시 쓰며 잔류성임	★★★	
참고사항	* 심재를 사용하므로 수피가 붙어있으면 안 된다. * 중국약전에서는 약용부위가 가지와 잎으로 되어있기 때문에, 중국산 수입품에는 껍질이 붙어있는 경우가 있으므로 주의해야 한다. * 이물이 1.0% 이상 섞여 있지 않아야 한다.		



관 향

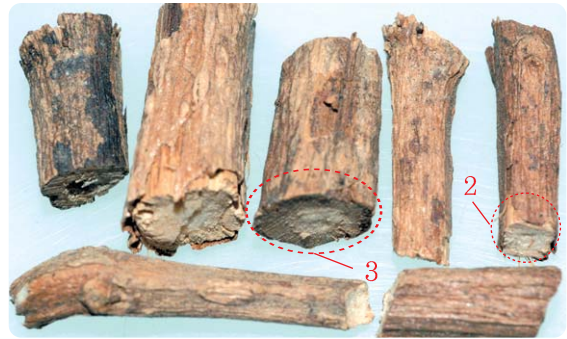
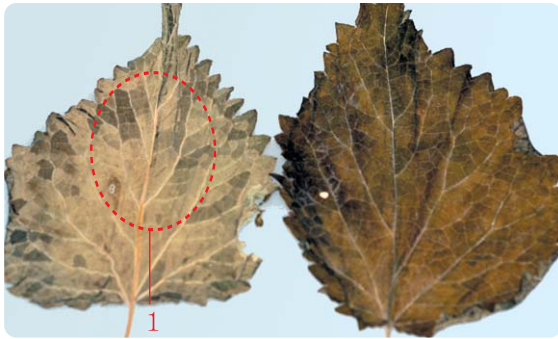
藿香 *Agastachis Herba* KHP

배초향 *Agastache rugosa* (Fischer et Meyer) O. Kuntze (꿀풀과 Labiatae)의 지상부

감 별 요 점		중요도	비 고
약용부위	지상부	★	
전체모양	앞이 딸린 줄기로서 때때로 꽃봉오리가 붙어있음	★	
질 감	가볍고 연하며 꺾으면은 고르지 않고 섬유성	★	
크 기	줄기의 지름 약 5mm	★	
색	줄기 : 어두운 갈색 잎 : 윗면은 어두운 녹색이고 아랫면은 회갈색	★	
바 깥 면	네모난 줄기는 세로로 된 주름과 마디가 있고 마디사이 3~10cm이고, 잎은 난형~삼각난형	★★	
절 단 면	줄기의 속이 비어있음		
냄 새	특유한 향기	★	
맛	덤덤하며 조금 시원		
참고사항	* 노화된 줄기 등의 이물이 2.0% 이상 섞여 있지 않아야 한다.		



감 별 요 점		중요도	비 고
약용부위	지상부로 줄기와 여기에 대생한 잎	★	
전체모양	잎은 말라서 쭈그러졌으나 물에 적시어 펴면 난형~타원형	★★	1)
	잎자루는 비교적 짧음	★	
	줄기는 네모짐	★	2)
질 감	약하여 부러지기 쉬움		
크 기	잎은 길이 4~9cm, 너비 3~7cm		
	잎자루는 길이 2~5cm		
	줄기는 길이 50~60cm, 지름 2~7mm	★	
색	잎과 줄기에 회백색의 털이 있음	★★	
바깥면	잎 양면에 회백색의 털이 밀생하며 끝이 짧으면서 뾰족하거나 둔하면서 둥글고 밑이 썸기모양이거나 둔한 원모양이며 가장자리에는 불규칙한 톱니가 있음	★★	
	잎자루에 부드러운 털이 덮여 있음		
	오래된 줄기는 원주형에 가깝고 회갈색의 껍질이 붙어 있음		
절단면	가운데에 수(髓)가 있음		3)
냄새	특유한 냄새		
맛	약간 쓴		
참고사항	* 줄기에 잎이 붙어있고 잎의 부스러기가 적을수록 양품이다.		

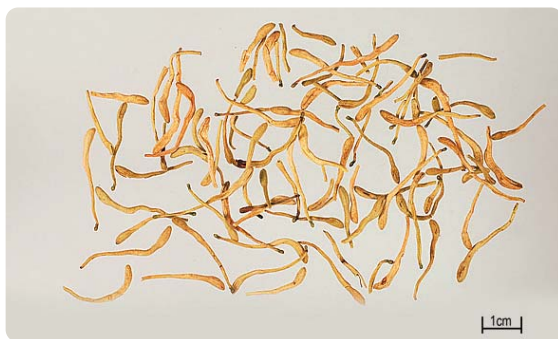


금은화

金銀花 *Lonicerae Flos* KP

인동덩굴 *Lonicera japonica* Thunberg (인동과 Caprifoliaceae)의 꽃봉오리 또는 막 피기 시작한 꽃

감 별 요 점		중요도	비 고
약용부위	꽃봉오리 또는 막피기 시작한 꽃	★	
전체모양	작은 막대~갈매기 모양의 꽃봉오리	★★	
질 감	가볍고 부드러움	★	
크 기	길이 15~35mm, 윗부분의 직경 약 3mm, 아래부분의 직경 약 1.5mm	★★	
색	황백색 또는 녹황색	★	
바 깥 면	엷은 갈색의 털이 발생함		
확대경 관찰	꽃받침은 녹색으로 끝이 5개로 갈라져 있음	★	
	갈라진 조각은 털이 있고 길이 약 2mm		
	수술은 5개로 황색이고 암술은 1개임		
	자방에는 털이 없음		
냄 새	특유한 향기		
맛	담백하고 약간 씹		
참고사항	* 완전 개화한 꽃은 부적합품이다. * 중국에서는 <i>L. macranthoides</i> , <i>L. hypoglauca</i> , <i>L. confusa</i> 등을 산은화(山銀花)로 사용하나, 우리는 금은화로 인정하지 않는다. * 줄기와 잎이 5.0% 이상 섞여 있지 않아야 한다.		

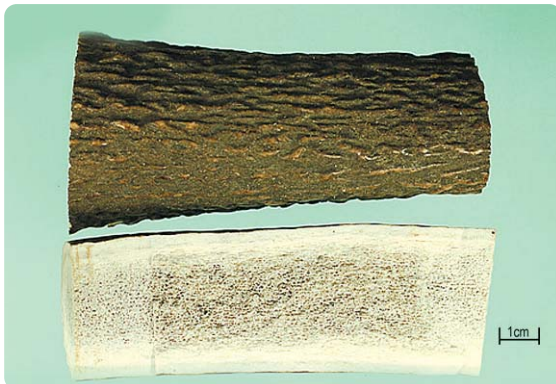


녹 각

鹿角 Cervi Cornu KHP

매화록(梅花鹿) *Cervus nippon* Temminck, 마록(馬鹿) *Cervus elaphus* Linné 또는 대록(大鹿) *Cervus canadensis* Erxleben (사슴과 Cervidae)의 골질화된 뿔

감 별 요 점		중요도	비 고
약용부위	골질화된 뿔	★	
전체모양	원주형으로서 수지상으로 분지	★★	
질 감	단단함		
크 기	길이 60~100cm		
	지름 4~6cm	★	
색	바깥면은 갈색~연한 갈색	★	
바깥면	광택이 있고 군데군데에 흑 또는 능선상의 돌기가 있음	★	
절단면	밑부분의 자른 면은 속이 영성하고 골수 속에 혈흔(血痕)이 있음		1)
냄새	약한 누린 냄새	★	
맛	짭짤함		
참고사항	* 대부분이 마록의 골화(骨化)된 뿔이며 오래되어 석회화되었거나 이끼류가 끼어있는 것은 약으로 쓰이지 않는다.		



鹿茸 Cervi Parvum Cornu [KHP]

매화록(梅花鹿) *Cervus nippon* Temminck, 마록(馬鹿) *Cervus elaphus* Linné 또는 대록(大鹿) *Cervus canadensis* Erxleben (사슴과 Cervidae)의 숫사슴의 털이 밀생되고 아직 골질화되지 않았거나 약간 골질화된 어린 뿔을 자른 다음 말린 것

감 별 요 점			중요도	비 고
약용부위	숫사슴의 털이 밀생되고 아직 골질화되지 않았거나 약간 골질화된 어린 뿔		★	
전체모양	매화록	주지와 1~2개의 분지로 이루어짐	★★	
	마록 및 대록	주지와 1~4개의 분지		
질 감	가벼움			
크 기	매화록	주지(主枝) 길이 17~40cm, 둘레 12cm 이상	★	
		주지와 1분지의 간격 5~10cm, 주지의 끝에서 1분지 까지의 길이 15cm 이하		
		주지 및 분지의 끝은 둔한 원주형		
	마록 및 대록	주지의 길이는 25~70cm, 둘레는 12cm 이상	★	
		주지와 1분지와의 간격은 10~25cm, 주지의 끝에서 1분지 까지의 길이는 25cm 이하		
색	매화록	황갈색~갈색의 바탕에 적황색~갈황색의 털	★★	
	마록 및 대록	바깥면은 황갈색~갈색의 바탕에 적황색, 회흑색 또는 갈황색의 털	★★	
바 깥 면	매화록	부드럽고 짧은 털이 밀생	★	
	마록 및 대록	주지 및 분지의 끝은 둔한 구형, 부드러운 털이 밀생	★	
절 단 면	상부로 갈수록 미세한 해면상			
냄 새	매화록	피 비린내		
	마록 및 대록	매화록보다 비린 냄새가 강함		
맛	역겨운 맛으로 감미와 짭맛			
참고사항	* 상대, 중대, 하대 및 분골로 구분하여 유통되고 있다.			







녹용 중국



녹용 중국



녹용 뉴질랜드



녹용 러시아

감 별 요 점		중요도	비 고
약용부위	꽃이 필 때의 전초		
전체모양	물에 담가 주름을 펴면 잎은 넓은 선형~좁은 피침형으로 마주남	★★	
질 감	가벼움		
크 기	줄기의 지름 약 2mm, 길이 20cm	★	
	잎은 길이 1~4cm, 너비 1~5mm		
색	잎 및 줄기 : 어두운 녹색~어두운 자색 또는 황갈색	★	
	꽃 : 흰색~유백색으로 보라색의 줄무늬가 있고, 뿌리 : 황갈색	★★	
바깥면	줄기는 원주형이며 때로는 분지함		
	잎 가장자리에 거치가 없고 잎자루가 없다		
	화관은 5개로 깊게 갈라지고, 열편은 좁고 긴 타원형	★	
	화관을 확대경으로 보면 안쪽면의 기부에 2개의 타원형 밀선(蜜腺)이 병렬하고 그 주변은 속눈썹 모양을 나타냄		
	꽃술은 5개이며, 화관의 통부에서 생기고 화관의 열편과 서로 교차 배열되고 화병이 뚜렷함		
냄새	약간의 냄새		
맛	매우 쓰고 오래 남는다		
참고사항	* 짚 및 그 밖의 이물이 1.0% 이상 섞여 있지 않아야 한다.		



대 추

大棗 *Zizyphi Fructus* [KP]

대추나무 *Zizyphus jujuba* Miller var. *inermis* Rehder 또는 보은대추나무

Zizyphus jujuba Miller var. *hoonensis* T.B.Lee(갈매나무과 Rhamnaceae)의 잘 익은 열매

감 별 요 점		중요도	비 고
약용부위	잘 익은 열매	★	
전체모양	원구형~넓은 난형	★	
	내과피는 단단한 방추형		
질 감	외과피는 얇고 가죽과 같이 질김	★	
	중과피는 두껍고 갯솜(海綿)같이 부드럽고 잠착성이 있음	★	
크 기	길이 2~3cm, 지름 1~2cm	★	
색	바깥면은 적갈색~어두운 적색	★★	
	중과피 어두운 회갈색		
바깥면	광택이 나며 주글주글하고 잔주름이 있음	★★	1)
	양 끝은 약간 오목하게 들어갔으며, 한쪽 끝에는 암술대(花柱), 다른 한쪽 끝에는 열매꼭지 자국이 있음	★★	
	내과피의 한 쪽 끝은 뾰족하고 그 속은 두 칸으로 나누어져 있음		
	납작한 난원형의 씨가 들어 있음		
절 단 면	외과피, 중과피, 내과피, 과핵이 동심원을 이룸		
냄새	특유한 냄새	★	
맛	단 맛		
참고사항	* 크고 자홍색을 띠며 육질이 두텁고 기름기가 흐르는 것이 양품이다. * 변패한 냄새와 맛이 없어야 한다.		



1



도 인

桃仁 Persicae Semen KP

복숭아나무 *Prunus persica* Batsch 또는 산복사 *Prunus davidiana* Franchet
(장미과 Rosaceae)의 잘 익은 씨

감 별 요 점		중요도	비 고
약용부위	잘 익은 씨	★	
전체모양	납작하고 좌우가 고르지 않은 난원형	★	
	한쪽 끝은 뾰족하고 다른 한쪽은 둥글며 여기에 함점(合點)이 있음	★★	
질 감	종피는 꺼칠꺼칠함		
크 기	길이 12~20mm, 너비 6~12mm, 두께 3~7mm	★	
색	씨껍질은 적갈색~연한 갈색	★	
	떡잎은 흰색	★	
바 깥 면	바깥면에는 석세포로 된 표피세포가 있어 가루를 뿌린 것 같음		
	함점으로부터 많은 유관속이 씨껍질 전면에 분포되어 있고 그 부분은 함몰되어 세로주름을 이루고 있음		
	따뜻한 물에 불리면 종피 및 흰색의 반투명한 얇은 배유는 떡잎으로부터 쉽게 떨어짐		
절 단 면	가로로 자른 면은 유백색, 떡잎은 2매		
냄 새	약간 특유한 냄새		
맛	쓴		
참고사항	* 충실하고 모양이 완전한 것이 좋은 것이다. * 열탕에 넣고 부수었을 때 패유성의 냄새가 나지 않아야 한다. * 곰팡이가 발생하기 쉬우므로 바깥면에 곰팡이 흔적을 확인한다. * 내과피의 조각 및 그 밖의 이물이 섞여 있지 않아야 한다.		

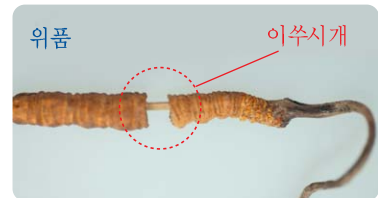


동충하초

冬蟲夏草 *Cordyceps* KHP

동충하초균(冬蟲夏草菌) *Cordyceps sinensis* Sacc (맥각균과 Hypocreaceae)이 박쥐나 방과(Hepialidae) 곤충의 유충에서 기생하여 자란 자실체(子實體)와 유충의 몸체

감 별 요 점		중요도	비 고
약용부위	자실체(子實體)와 유충의 몸체	★	
전체모양	충체의 머리부위로부터 길게 나온 진균자실체가 충체와 서로 붙어 있음	★★★	1)
	충체는 가늘고 긴 원주형		2)
질 감	충체의 질은 부스러지기 쉽고 쉽게 꺾임		
	자실체의 질은 부드러우면서도 질감		
크 기	충체는 길이 3~5cm, 지름 3~8mm		
	자실체는 길이 4~7cm, 지름 3mm	★★	
색	충체의 바깥면은 짙은 황색~황갈색, 머리는 홍갈색, 꺾은면은 연한 황백색	★★	
	자실체의 바깥면은 짙은 갈색~흑갈색, 자른 면은 유백색		
바 깎 면	충체는 20~30개의 마디가 있고 머리 쪽은 마디가 가늘다	★	
	다리는 8쌍으로 몸통 가운데의 4쌍은 뚜렷하다		
	자실체는 세로 주름이 있다		
절 단 면	가로로 자른 면은 유사섬유상		
냄 새	약한 비린 냄새		
맛	조금 씹		
참고사항	<p>* 굵고 충실하며 꺾은면이 황백색이고 균체가 짧고 작은 것이 양품이다.</p> <p>* 동충하초의 위품으로는 강잠(僵蠶)을 볶아 냄새를 없애고 염료를 풀어 붉게 만들었거나, 누에 비슷한 벌레에 콩가루를 묻힌 것도 발견되었으며, 다른 정체 불명의 목질부를 깎아 만든 경우도 있다.</p> <p>* 시중에서 동충하초로 유통되는 누에동충하초는 본품이 아니다.</p> <p>* 이물이 2.0% 이상 섞여 있지 않아야 한다.</p>		



두 층

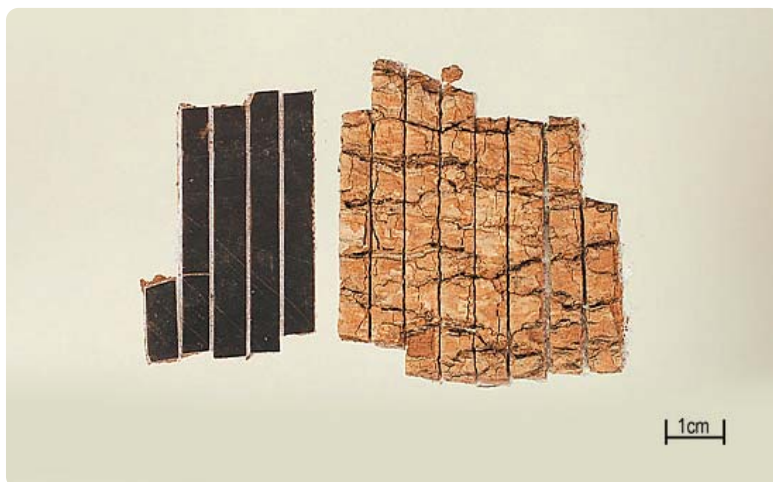
杜仲 *Eucommiae Cortex* KP

두층 *Eucommia ulmoides* Oliver (두층과 *Eucommiaceae*)의 줄기껍질로서 주피를 제거한 것

감 별 요 점		중요도	비 고
약용부위	주피를 제거한 줄기껍질	★	
전체모양	대부분 판상이고, 양끝이 약간 안으로 말려 있음	★	
질 감	약하고 쉽게 꺾어짐		
크 기	두께 3~7mm		
색	바깥면은 연한 회갈색~회갈색, 때로 적갈색	★	
바깥면	뚜렷한 세포주름과 피목이 있고 지의류가 부착되어 있는 것도 있음	★	
절단면	꺾으면 가늘고 끈기 있는 흰 수지(구타펠카)의 실이 나온다	★★★★	1)
냄새	특유한 냄새		
맛	약간 씹		
참고사항	* 껍질이 두텁고, 단면에 수지가 많이 나오는것이 양품이다.		



1

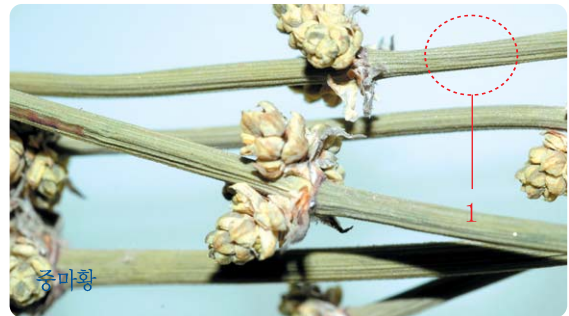
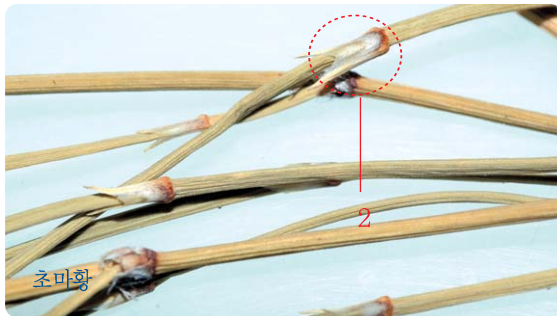


마 황

麻黃 Ephedrae Herba KP

초마황(草麻黃) *Ephedra sinica* Stapf, 중마황(中麻黃) *Ephedra intermedia* Schrenk et C. A. Meyer 또는 목적마황(木賊麻黃) *Ephedra equisetina* Bunge (마황과 Ephedraceae)의 초질경

감 별 요 점		중요도	비 고
약용부위	초질경(지상부)	★	
전체모양	가는 원주상~타원주상, 잎의 기부는 모여서 통상(筒狀)을 이룸	★★	
질 감	매끈매끈함	★	
크 기	길이 5~25cm, 지름 1~2mm, 마디 사이의 길이 3~5cm	★	
	잎은 길이 2~4mm		
색	바깥면은 연한 녹색~황록색이며 잎은 연한 갈색~갈색	★	
바깥면	많은 세로홈이 있음	★	1)
	마디에는 보통 비늘 모양의 잎이 있다	★★	2)
절단면	횡단면을 확대경으로 보면 원형~타원형이고 주변부는 회갈색~황록색		
	중심부는 적자색의 물질이 가득 들어있거나 또는 속이 비어 있음		
	꺾으면의 주변은 섬유성이며 세로로 갈라지기가 쉬움		
냄새	냄새는 약함		
맛	뚱고 약간 쓰며 혀를 마비시킴	★★	
참고사항	* 연한 녹색으로 손으로 당겼을 때 마디가 떨어지지 않고, 안에 붉은 모래같은 점들이 뿔뿔하게 박혀있고, 목질화된 굵은 마디가 제거되어 있으며, 맛은 쓰고 뚱은 것이 양품이다. * 속새과(Equisetaceae) 또는 벼과(Gramineae) 식물의 줄기 또는 그 밖의 이물이 섞여 있지 않아야 한다. * 마황의 목질경이 5.0% 이상 섞여 있지 않아야 한다.		



모 려

牡蠣 *Ostreae Testa* KP

굴 *Ostrea gigas* Thunberg, 대련만모려(大連灣牡蠣) *Ostrea talienwhanensis* Crosse
또는 근강모려(近江牡蠣) *Ostrea rivularis* Gould (조개과 *Ostreidae*)의 껍질

감 별 요 점		중요도	비 고
약용부위	껍질	★	
전체모양	굴 : 고르지 않게 구부러진 잎 모양 또는 얇은 조각	★	
	대련만모려 : 삼각형에 가깝고 배복연은 팔자형이다		
	근강모려 : 원형, 난원형 또는 삼각형		
질 감	바깥면은 거친주름		
크 기	굴 : 완전한 형태의 것은 길이 6~100mm, 너비 2~5cm	★★	
색	굴 : 바깥면은 연한 녹회갈색, 안쪽면은 유백색	★	
	대련만모려 : 바깥면은 연한 황색, 안쪽면은 흰색		
	근강모려 : 바깥면은 회색, 자색, 황색, 안쪽면은 흰색이고 가장자리는 연한 자색인 것도 있음		
바 깎 면	굴 : 위 아래 2 조각, 윗조각은 편평하고 아래조각은 약간 오목하다 가장자리는 불규칙하게 굴곡 되어 서로 물려있다	★	
	대련만모려 : 바깥면은 성긴 동심(同心)의 비늘조각이 있고, 비늘조각은 물결모양으로 들쭉날쭉하며, 다른 쪽 껍질의 동심(同心)의 비늘조각은 단단하고 두꺼우며 껍질의 가장 높은 부분에서 여러개가 사방으로 뻗쳐있으며 뚜렷하고 안쪽면은 통모양으로 밑으로 패였음		
	근강모려 : 한 쪽 껍질의 바깥면은 평평하지 않으며, 동심(同心)의 비늘조각이 연이어 생겨나며, 어린것의 비늘조각은 얇고 푸석하며 여러해 동안 성장한 후 비늘조각이 층층이 서로 겹침		
절 단 면	백색, 단면층은 불명료		
냄 새	거의 없음		
맛	거의 없음		
참고사항	* 깨끗하고 냄새가 없는 것이 양품이다.		



물 약

沒藥 Myrrha KP

이 약은 합지수(哈地樹) *Commiphora molmol* Engler 또는 몰약수(沒藥樹) *Commiphora myrrha* Engler (감람나무과 Burseraceae)에서 얻은 고무수지이다. 전자를 교질몰약(膠質沒藥) Gum Opoponax이라 하고, 후자를 천연몰약(天然沒藥) Gum Myrrha라 한다.

감 별 요 점		중요도	비 고
약용부위	고무수지	★	
전체모양	불규칙한 과립모양이거나 덩어리 모양	★★	
질 감	단단하고 부수면 불규칙한 과립모양이 되고 기름 모양의 광택이 남		
크 기	지름 1~3cm이지만 10cm에 달하는 것도 있음		
색	바깥면은 황갈색 또는 적갈색이거나, 황갈색의 중간일 때도 있음	★	
	부서진 면은 황색~적갈색이고 군데군데 연한 황백색을 띤다		
바 깥 면	광택이 없는 부분과 광택이 있는 부분이 중간 정도일 수도 있음	★	
	보통 흰색반점과 무늬가 있고, 가끔 황백색의 가루로 덮여 있음	★	
절 단 면	부순후의 얇은 조각은 반짝이거나 반투명		
냄 새	특유한 냄새		
맛	쓴		
참고사항	* 반투명하고 수피의 가루와 이물이 혼입되지 않는 것이 양품이다. * 씹으면 이에 달라붙는다. * 불에 태우면 매운 냄새가 나며 연소한다.		



박 하

薄荷 *Menthae Herba* [KP]

박하 *Mentha arvensis* Linné var. *piperascens* Malinvaud ex Holmes
(꿀풀과 Labiatae)의 지상부

감 별 요 점		중요도	비 고
약용부위	줄기와 여기에 마주난 잎	★	
전체모양	줄기에 잎이 마주나 있으며, 줄기는 방주형(方柱形)이고 가는 털이 있음	★★★	
질 감	마른 잎은 비비면 잘 부서지고, 줄기는 네모지고 딱딱함		
크 기	잎의 길이 2~8cm, 너비 10~25mm이고 잎자루는 길이 3~10mm	★	
색	줄기는 연한 갈색~적자색	★	
	잎의 윗면은 연한 황갈색~연한 황록색, 뒷면은 연한 녹색~연한 황록색		
바깥면	잎은 난원형~긴 타원형이고 양 끝은 뾰족함	★	
	잎의 가장자리에는 불규칙한 톱니가 있음		
	잎을 확대경으로 보면 양면에 털, 선모(腺毛) 및 선린(腺鱗)이 있으며 선모 및 선린은 특히 뒷면에 많음	★	
절 단 면	주맥을 중심으로 녹색의 해면조직 및 책상조직		
냄새	특유한 냄새		
맛	입에 넣으면 시원한 느낌	★★	
참고사항	* 잎이 많고 회녹색이며 맛과 냄새가 강한 것이 양품이다. * 뿌리 및 그 밖의 이물이 2.0% 이상 섞여 있지 않아야 한다.		



감 별 요 점		중요도	비 고
약용부위	지상부(잎과 줄기)	★	
전체모양	털이 없거나 또는 꽃대에 털이 있음	★★	
질 감	마른 잎은 잘 부서지고 줄기는 비교적 딱딱함		
크 기	줄기의 길이 15~35cm	★	
	엽편은 길이 15~30mm, 너비 5~10mm		
	화관은 길이 약 12mm		
색	잎의 윗면은 녹색이고 아랫면은 회록색		
	화관은 황갈색 혹은 연한 남자색		
	과실은 연한 갈색		
바 깎 면	잎은 마주 나고 짧은 잎자루가 있음	★	
	엽편은 대개 쭈그러져 있는데 펴보면 삼각형 모양의 난형 또는 피침형	★	
	잎의 선단부는 둥글고 기부는 넓은 쐼기형으로 가장자리가 mitting하거나 혹은 뚜렷하지 않은 무딘 거치가 있음	★	
	꽃은 위쪽 줄기의 엽액에 단생		
	꽃받침의 엽편은 둔하거나 혹은 비교적 둥글다		
	화관은 이순형으로 털이 덮여 있음		
	과실은 납작한 구형		
절 단 면	가로로 자른 면은 방추형		
냄새	약간 있음		
맛	조금 쓴		
참고사항	* 회록색으로 맛이 쓴 것이 양품이다. * 지상부만을 약용부위로 하고 있으므로 뿌리가 포함되어 있으면 안 된다.		

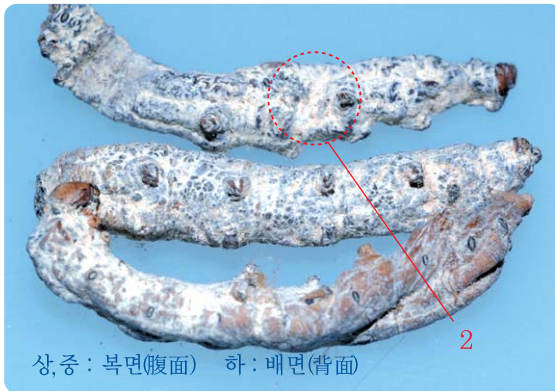


백강잠

白僵蠶 *Bombycis Corpus Batryticatus Bombyx* [KHP]

누에 *Bombyx mori* Linné (누에과 Bombycidae)의 유충이 백강병균 *Beauveria bassiana* (Bals.) Vuill.의 감염에 의한 백강병으로 경직사한 충체

감 별 요 점		중요도	비 고
약용부위	충체	★	
전체모양	원주형~반원형	★	
질 감	단단하나 쉽게 부러짐		
크 기	길이 2~5cm, 지름 4~7mm, 다리는 8개로 돌기상	★★	1)
색	바깥면은 회백색~연한 갈색	★	
	꺼인면은 흑갈색		
바 깥 면	흰 가루로 덮여 있음	★★	2)
절 단 면	평탄함		
냄 새	썩은 냄새가 조금 있음		
맛	조금 짭		
참고사항	<p>* 질이 단단하고 바깥면은 백색이며, 절단면은 흑갈색의 반투명한 것이 양품이다.</p> <p>* 종종 누에를 석회로 죽인 것이나 잡균으로 죽은 누에 충체를 석회로 염색한 것이 유통되는 경우가 있는데, 겉보기엔 백강잠과 유사하나, 충체가 말라있고, 많이 굽어 있으며 단면이 흑색이고 석회질이 명확하다. 황갈색 혹은 황백색 분말이 있으며, 기는 석회과립이 보이므로 구분 할 수 있다.</p> <p>* 전분 및 그 밖의 이물이 2.0% 이상 섞여 있지 않아야 한다.</p>		



감 별 요 점		중요도	비 고
약용부위	뿌리를 제거한 덩이줄기	★	
전체모양	편평한 삼각상의 난형	★	
질 감	각질이며 단단함		
크 기	길이 2~3cm, 지름 1~2cm	★	
색	바깥면은 황백색~황갈색	★	
바 깥 면	위쪽 끝에는 돌기상의 줄기자국이나 또는 윤상으로 된 잎자국	★★	1)
	잎자국을 중심으로 여러개의 갈색 동심환 무늬		2)
절 단 면	황백색~황갈색		
냄 새	거의 없음		
맛	조금 쓰고 점액성		
참고사항	* 크며 충실하고 백색인 것이 양품이다.		



백단향

白檀香 Santali Albi Lignum KHP

단향(檀香) *Santalum album* Linné (단향과 Santalaceae)의 목부의 심재

감 별 요 점		중요도	비 고
약용부위	목부에서 변재를 제거한 심재	★	
전체모양	원주형~편평한 막대모양이며 때로는 굽은 것도 있음	★	
질 감	질은 치밀하면서 굳고 잘 꺾여지지 않음	★	
크 기	길이는 일정하지 않으며, 지름 10~20cm	★	
색	바깥면은 옅은 황색~황갈색	★★	
바깥면	세로 무늬가 있음	★	
절단면	가로로 자른면은 황갈색으로 기름 얼룩이 있으며, 나이테는 뚜렷하거나 뚜렷하지 않다		
냄새	강한 냄새		
맛	매움		
참고사항	* 무겁고 질이 단단하고 뚜렷한 기름얼룩의 무늬가 있으며 향기가 짙고 태울 때 향기가 나는 것이 양품이다.		



종단면



횡단면

백두구

白豆蔻 Amomi Fructus Rotundus KP

백두구 *Amomum kravanh* Pierre ex Gagnep. 또는 자바백두구 *Amomum compactum* Solander ex Maton (생강과 Zingiberaceae)의 잘 익은 열매

감 별 요 점		중요도	비 고	
약용부위	잘 익은 열매	★		
전체모양	거의 원구형	★		
질 감	다각형으로 딱딱함	★		
크 기	백두구 : 열매의 길이 1~2cm, 지름 5~10mm, 씨의 지름 약 3~4mm	★		
	자바백두구 : 백두구에 비하여 작음			
색	백두구 : 열매의 바깥면은 황백색~연한 황갈색 씨는 연한 회갈색~어두운 갈색	★		
	자바백두구 : 바깥면은 황백색이고 때로 자갈색을 띠기도 함	★		
바 깥 면	백두구 : 3 줄의 둔한 능선(稜線)과 여러개의 세로줄이 있으며, 위쪽은 돌출하고, 아래쪽은 열매꼭지가 붙었던 자국이 함몰되어 있고, 열매껍질은 얇고 가벼우며 섬유성임	★★	1)	
	자바백두구 : 열매껍질은 비교적 얇음			
절 단 면	백두구	안쪽은 얇은 막에 의해 세로로 3실로 나누어졌고 각 실 중에는 7~10개의 씨가 들어 있음	★★★	2)
		씨는 불규칙한 다면체이고 등쪽은 활과 같은 모양으로 솟아있음	★	
		확대경으로 보면 씨껍질에는 잔주름이 있고 색이 약간 있는 막상의 헛씨껍질로 덮여 있다.	★★	
	자바백두구 : 씨는 말라 비틀어져 있음			
냄 새	백두구 : 씨는 강한 향기	★		
	자바백두구 : 백두구보다 비교적 약함			
맛	백두구 : 대단히 매우며 장뇌(樟腦)와 비슷함	★		
	자바백두구 : 백두구보다 비교적 약함			
참고사항	*열매껍질이 얇고 씨가 충실하며 맛과 향이 강한 것이 양품이다. *백두구(白豆蔻)는 주로 베트남, 태국, 캄보디아, 인도네시아에서 생산되며, 베트남의 동파산에서 생산된 것이 가장 유명하며 이를 동파두구(東坡豆蔻)라 부른다. *외피와 열매꼭지 및 그 밖의 이물이 2.0% 이상 섞여 있지 않아야 한다.			



백선평

白鮮皮 *Dictamni Cortex* KP

백선 *Dictamnus dasycarpus* Turczaininov (운향과 Rutaceae)의 뿌리껍질

감 별 요 점		판 정	중요도	비 고
약용부위	뿌리껍질		★	
전체모양	원통모양으로 말려 있음		★	
질 감	약하여 쉽게 꺾이기 쉽고 가루성임			
	절단할 때 백색의 가루가 날림			
크 기	길이 5~15cm, 지름 1~2cm, 두께 2~5mm		★★	
색	바깥면은 회백색 또는 회황색		★	
	안쪽면은 연한 황색			
바깥면	가는 세로주름과 뿌리자국이 있고 보통 돌기된 과립모양의 작은 점이 있음			
	바깥층을 벗겨서 빛을 비추면 반짝이는 작은 점이 보임			
절 단 면	꺾인 면은 평탄하지 않으며, 층을 이루고 분상(粉狀)임		★★	
냄새	운향과 식물의 특유한 냄새		★★★	
맛	조금 씹			
참고사항	* 목심(木部)이 제거되고, 크며 두텁고 회백색인 것이 양품이다. * 중국골담초(<i>Caragana sinica</i>)의 근피가 중국에서 백선평의 위품으로 유통되는데 백선평의 특유한 냄새로 구분된다. * 목부 조직 및 그 밖의 이물이 5.0% 이상 섞여 있지 않아야 한다.			



백 전

白前 *Cynanchi Stauntonii Rhizoma* [KHP]

백전 *Cynanchum stauntoni* (Decne) Schltr. ex Levl. 또는 기타 동속 근연식물
(박주가리과 Asclepiadaceae)의 뿌리줄기 및 뿌리

감 별 요 점		중요도	비 고
약용부위	뿌리줄기와 뿌리	★	
전체모양	가늘고 긴 원주형으로 뿌리줄기에 뿌리가 붙어 있음	★★★	1)
질 감	연함		
크 기	뿌리줄기의 길이 4~15cm, 지름 1~4mm	★	
색	바깥면은 황백색~황갈색		
바 깥 면	뿌리줄기는 마디가 뚜렷하고 마디사이의 길이는 15~45mm	★	
	뿌리줄기의 위쪽 끝에 줄기의 흔적이 남아 있음	★	
절 단 면	뿌리줄기의 절단면은 속이 비어있음		2)
냄 새	거의 없음	★★★	
맛	조금 달다		
참고사항	* 서장경(徐長卿)과 비슷하나 냄새로 구별할 수 있음. * 뿌리줄기의 속이 비어 있어 거위 깃털과 비슷하다고 하여 鵝管白前이라고도 한다. * 뿌리줄기는 굵고 단단하고, 단면에 백색의 가루가 있으며, 분성이 충분한 것이 양품이다.		



백화사설초

白花蛇舌草 Oldenlandiae Diffusae Herba [KHP]

백운풀 *Oldenlandia diffusa* (Willd.) Roxburgh (꼭두서니과 Rubiaceae)의 전초

감 별 요 점		중요도	비 고
약용부위	전초	★	
전체모양	덩이모양으로 뒤엉켜진 전초	★★	
질 감	약하여 쉽게 꺾임		
크 기	원뿌리는 한 개이고 굵기가 약 2~4mm, 수염뿌리는 매우 가늘 잎의 길이는 1~3mm	★	
색	전체 적으로 회록색 혹은 회갈색 수염뿌리는 연한 회갈색	★	
바 깥 면	줄기는 장방형~원주형이며 털이 없다 잎은 대부분 부서졌고 심하게 찌그러져 있으며 쉽게 떨어짐 꽃은 엽액에 1개씩 달림	★	1)
냄 새	조금 있음	★★	
맛	덤덤함		
참고사항	* 줄기와 잎이 완전하고 회록색을 띠며 과실이 달려 있고 불순물이 없는 것이 양품이다. * 백화사설초는 엽액에 단생화(單生花)로 피며, 꽃이 여러개(2~5개)인 것은 수선초(水線草, <i>Hedyotis corymbosa</i>)로서 형태가 유사하므로 주의해야 한다.		



복분자

覆盆子 Rubi Fructus KP

복분자딸기 *Rubus coreanus* Miquel (장미과 Rosaceae)의 채 익지 않은 열매

감 별 요 점		중요도	비 고
약용부위	채 익지 않은 열매	★	
전체모양	작은 핵과(核果)가 여러 개 모여서 덩어리를 이룬 취과(聚果)로 대체로 둥글며, 핵과는 반달형	★★	
질 감	가볍고 쉽게 부스러져서 작은 알맹이가 떨어지기 쉬움		
크 기	취과는 지름 7~9mm, 핵과는 길이 2~3mm, 너비 1~1.5mm	★★	
색	취과의 바깥면은 어두운 갈색 또는 녹갈색이며, 핵과는 황록색 또는 황갈색	★	
바깥면	꽃받침은 5개로 갈라지고 갈색이며 아래에는 열매꼭지 자국이 있다	★	
냄새	없음		
맛	시고 떼음		
참고사항	<p>* 복분자에 명석딸기(<i>R. idaeus</i> var. <i>microphyllus</i>)의 미숙열매가 혼입되기도 하는데, 복분자 보다 크다.</p> <p>* 복분자는 꽃받침이 쉽게 떨어지지 않으며, 꽃받침의 크기가 취과의 지름보다 크다.</p> <p>* <i>R. chingii</i>의 열매는 지름이 5~12mm로 크고, 꽃받침의 크기가 취과의 지름보다 매우 작으며, 국내에서는 복분자로 인정되지 않는다.</p> <p>* 입자가 온전하고 충만하며, 황녹색이고 신맛을 가진 것이 양품이다.</p>		



부 자

附子 Aconiti Lateralis Radix Preparata KP

오두 (烏頭) *Aconitum carmichaeli* Debeaux (미나리아재비과 Ranunculaceae)의 자근(子根)을 가공하여 만든 염부자(鹽附子), 제부자(製附子) 및 포부자(炮附子)

염부자(鹽附子) 감 별 요 점		중요도	비 고
약용부위	가공한 자근(子根)	★★	
전체모양	원추형	★	
질 감	무겁고 단단		
크 기	길이 4~7cm, 지름 3~5cm	★★	
색	바깥면은 회흑색	★	
	횡단면은 회갈색		
바 깥 면	염분의 결정[鹽霜]으로 덮여있음	★★★	1)
	위쪽에 오목하게 짝의 자국이 있음		
	주위에 혹 모양으로 돌출되었거나 지근이 붙었던 자국이 있음	★★	2)
절 단 면	횡단면은 회갈색이고 염분결정 [鹽霜]으로 가득 찬 세포 간극(間隙)과 다각형을 이룬 형성층의 환문(環紋)을 볼 수 있음		
	환문 안쪽에는 배열이 고르지 않은 도관(導管)들이 있음		
냄 새	조금 특유한 냄새		
맛	짜며 혀를 찌르며 마비시킴		
참고사항	* 니부자(泥附子)를 세정하고 식용 식염수(또는 간수)에 담구어 두고 매일 꺼내서 별과 그늘에서 말리어 부자의 외면에 대량의 결정염 과립[鹽霜]이 나타나며 질이 단단해진 것을 “염부자(鹽附子)”라 한다.		



부 자

附子 Aconiti Lateralis Radix Preparata **KP**

오두 (烏頭) *Aconitum carmichaeli* Debeaux (미나리아재비과 Ranunculaceae)의 자근 (子根)을 가공하여 만든 염부자(鹽附子), 제부자(製附子) 및 포부자(炮附子)

제부자(製附子) 및 포부자(炮附子)의 감별 요점		중요도	비 고
약용부위	가공한 자근(子根)	★	
전체모양	흑순편(黑順片) : 대체로 세로로 잘라져 있고, 위쪽은 넓고 아래는 좁음	★★	
	백부편(白附片) : 황백색으로 반투명	★★	
	포부자(炮附子) : 모양과 크기가 고르지 않으며, 대체로 절편되어 있음	★	
질 감	흑순편 : 단단하며 부서지기 쉽고 꺾은 면은 각질임		
	포부자 : 반투명성이고 광택이 조금 있으며 각질임		
크 기	흑순편 : 길이 17~50mm, 지름 9~30mm, 두께 2~5mm	★	
	백부편 : 두께 약 3mm		
	포부자 : 두께 3~5mm의 절편 또는 세로로 2~3절 된 것		
색	흑순편 : 바깥면은 흑갈색이고 절단면은 어두운 황색	★	
	백부편 : 황백색에 반투명	★	
	포부자 : 바깥면은 연한 갈색~흑갈색, 또는 흑색		
절 단 면	흑순편 : 윤기가 나는 광택이 있고 세로로 도관이 있음		
냄 새	흑순편 : 거의 없음		
맛	흑순편 : 답답함		
참고사항	<p>* 니부자(泥附子)를 취하여 크기에 따라 분별하고 세정하여 식염수(또는 간수)에 여러 날을 담가서 침액이 속까지 스미도록 한 후 세로로 두께가 약 0.5cm인 절편으로 자르고 다시 물에 담가서 조색액(調色液)을 사용하여 부자편을 진한 차색(茶色)으로 물들이고 꺼내서 유면(油面)이 나타나도록 찐 후 불에 반정도 말리고 다시別に 말리거나 계속하여 불에 말린 것을 “흑순편(黑順片)”이라한다.</p> <p>* 니부자(泥附子)를 선택하여 세정하여 식용 식염수(또는 간수)에 여러 날 담가서 침액이 속까지 스며들도록 한 후 건져내어 외피를 벗겨내고 세로로 두께가 약 3mm인 편으로 자르고 다시 물에 담갔다가 꺼내서 삶고別に 말린 것을 “백부편(白附片)”이라한다.</p>		

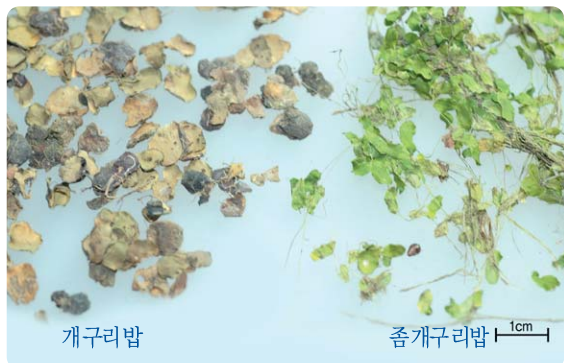
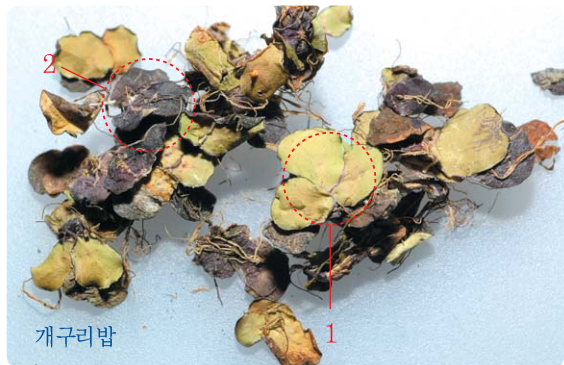


부 평

浮萍 Spirodela Herba KHP

개구리밥 *Spirodela polyrhiza* Schleider 또는 좀개구리밥 *Lemna paucicostata* Hegelm (개구리밥과 Lemnaceae)의 전초

감 별 요 점		중요도	비 고
약용부위	전초	★	
전체모양	있는 비늘모양의 난형~긴 난형	★	
질 감	가볍고 쉽게 부스러짐		
크 기	길이 6~9mm, 지름 2~5mm	★	
색	윗면은 녹색	★	1)
	아랫면은 적자색	★★★★	2)
바 깎 면	윗면은 광택이 있음	★	
	아랫면은 3~4개의 잎이 붙어 있고 가운데에 여러 개의 수염뿌리가 있음	★★★	
절 단 면	가로로 자른 면은 엽육부위가 녹색		
냄 새	약간의 비린 냄새		
맛	매움		
참고사항	* 좀개구리밥(<i>L. paucicostata</i>)의 전초는 청평(靑萍)이라 하며, 잎의 앞뒤가 모두 푸르다. * 개구리밥은 뿌리가 5~11개, 좀개구리밥은 1개이다.		



빈랑자

檳榔子 Arecae Semen [KP]

빈랑 (檳榔) *Areca catechu* Linné (야자과 Palmae)의 잘 익은 씨로서 열매를 채취하여 물에 삶아 열매껍질을 벗긴 것.

감 별 요 점		중요도	비 고
약용부위	열매 껍질을 벗긴 씨		
전체모양	둔한 원추형 또는 납작한 구형	★★	
질 감	바깥면은 단단함	★	
	자른 면은 치밀함	★	
크 기	길이 15~35mm, 지름 15~30mm	★	
색	바깥면은 회적갈색~회황갈색	★	
바깥면	아래쪽 가운데에 오목하게 들어간 제점(臍點)이 있음	★	
	색이 연한 그물무늬가 있음		
절 단 면	회갈색과 씨 껍질이 흰색의 배유에 들어간 대리석과 같은 무늬를 나타냄	★★★★	1)
	씨의 가운데가 비어 있는 것도 있음		
냄새	특유한 냄새		
맛	떫고 조금 쓴		
참고사항	* 크고 무거우며, 질이 단단하고 파열되지 않은 것이 우수하다. * 바깥면을 관찰하는 것보다 손으로 부러뜨려 속을 관찰하여, 미숙과나 곰팡이, 썩은 부분이 없는지 확인하여야 한다. * 열매껍질이 2.0% 이상, 열매껍질 이외의 이물이 1.0% 이상 섞여 있지 않아야 한다.		



사 담

蛇膽 Serpentin Fel KHP

안경사 *Naja naja atra* Cantor, 금환사 *Bungarus fasciatus* Schneider (코브라과 Elapidae), 삼각선사 *Elaphe radiata* Schlegel, 과수용사 *Ptyas korros* Selegel, 오초사 *Zaocys dhumnades* Cantor (뱀과 Colubridae) 또는 기타 근연동물의 담낭

감 별 요 점		중요도	비 고
약용부위	담낭	★	
전체모양	편압된 방추형	★★	
질 감	광택이 있으며 견고한 느낌	★	
크 기	길이 1~3cm, 지름 5~30mm	★	
색	비깅면은 흑갈색	★	
바 깅 면	윤기가 있음		
절 단 면	흑갈색		
냄 새	냄새가 거의 없음		
맛	비리며 몹시 씹	★★★	
참고사항	* 국내에 수입되는 사담은 위품이 많으며, 대체로 닭, 오리, 장어 등의 담낭이다. 닭, 오리의 담낭은 사담보다 약간 길고 끝이 뾰족하다.		



사 인

砂仁 Amomi Fructus KP

녹각사 (綠殼砂) *Amomum villosum* Loureiro var. *xanthioides* T.L.Wu et Senjen

또는 양춘사 (陽春砂) *Amomum villosum* Loureiro (생강과 Zingiberaceae)의 잘 익은 열매

감 별 요 점		중요도	비 고
약용부위	잘 익은 열매		
전체모양	열매는 타원형 또는 난원형, 씨는 불규칙한 다면체	***	
질 감	단단함		
크 기	열매 길이 15~20mm, 지름 10~15mm	★	
	씨의 지름 약 3mm		
색	열매의 바깥면은 연한 갈색	★	
	씨의 바깥면은 적갈색 또는 어두운 갈색		
	배유는 회백색		
바 깥 면	세 개의 모서리가 있음	★★	1)
	가시 모양의 비교적 굵은 돌기가 밀생	***	
	열매껍질은 얇고 부드러움		
절 단 면	씨의 덩어리가 흰색 격막(膈膜)으로 된 3실에 나뉘어 들어있음	***	
	각 실에는 씨가 5~26개씩 들어있음	★★	
냄 새	특유한 향		
맛	매우며 청량감이 있고 조금 쓴		
참고사항	<p>* 중국에서는 해남사 (<i>A. longiligulare</i>)의 열매도 사인으로 사용하나 우리나라에서는 약용할 수 없다.</p> <p>* 종자의 속이 충만하고 홍자색을 띄며 겉에 광택이 있고 냄새가 진한 것이 양품이다.</p>		



감 별 요 점		중요도	비 고
약용부위	잘 익은 열매		
전체모양	구형	★	
질 감	열매는 단단하고 씨는 딱딱함		
크 기	열매의 지름 7~15mm	★	
	씨는 길이 6~8mm		
색	바깥면은 황갈색~회색을 띤 적갈색이며, 회백색의 반점이 있음	★★	1)
	씨의 바깥면은 연한 갈색		
바 깥 면	많은 가는 주름이 있음	★	
	윗부분에 지름 5mm의 오목하게 들어간 곳이 있고 그 주변에 꽃받침이 남아 있고 다른 한쪽에는 열매꼭지 또는 그 자국이 남아 있음	★★★	
절 단 면	횡단면은 5실로 되어 있으며 각 실에는 1개의 씨가 들어 있음	★★★	2)
	씨는 공을 몇 개로 등분한 모양임		
냄 새	특유한 냄새		
맛	조금 심		
참고사항	* 절단하여 씨를 뺀 것을 산사육(山楂肉)이라고하고 씨를 산사핵(山楂核)이라한다. * 대부분 국산 산사는 절단하지 않은 것이 유통되고 있으며, 수입산보다 조금 작다. * 위품인 침취해당(尖嘴海棠, <i>Malus melliana</i>)의 열매는 윗부분이 돌기되어 있다.		



산수유

山茱萸 Corni Fructus KP

산수유나무 *Cornus officinalis* Siebold et Zuccarini (층층나무과 Cornaceae)의
잘 익은 열매로서 씨를 제거한 것

감 별 요 점		중요도	비 고
약용부위	씨를 제거한 과육	★	
전체모양	납작하게 눌린 긴 타원형	★	
질 감	부드 러움		
크 기	길이 15~20mm, 너비 약 1cm, 과육두께 1~2mm	★★	
색	바깥면은 어두운 적자색~어두운 자색	★	
바 깥 면	윤이 나고 거친 주름이 있음	★	
	과육에는 씨를 빼낸 틈이 있음	★	
	위쪽에 꽃받침의 자국이 있음		
	기부에는 열매꼭지의 자국이 있음		
냄 새	달콤한 냄새		
맛	시고 조금 단 맛이 남		
참고사항	* 과육이 두껍고 홍자색을 띠는 것이 양품이다. * 열매꼭지 및 그 밖의 이물이 2.0% 이상 섞여 있지 않아야 한다.		

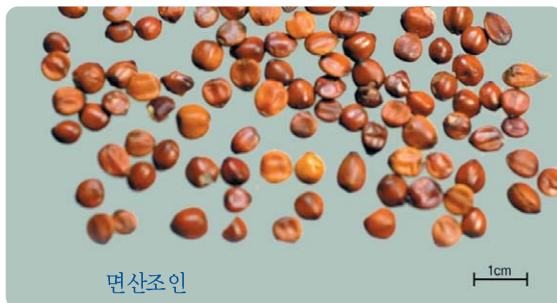
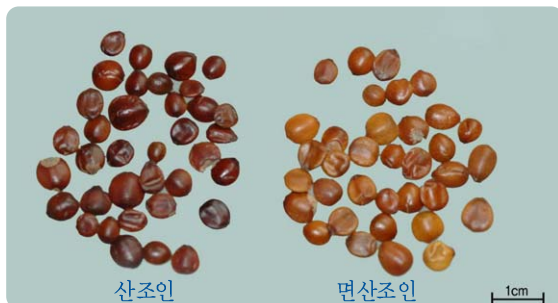


산조인

酸棗仁 Zizyphi Semen KP

산조(酸棗, 뫇대추나무) *Zizyphus jujuba* Miller var. *spinosa* Hu ex H. F. Chou
(갈매나무과 Rhamnaceae)의 잘 익은 씨

감 별 요 점		중요도	비 고
약용부위	잘 익은 씨		
전체모양	난원형	***	1)
질 감	단단하나 약간 유연함		
크 기	길이 6~9mm, 너비 4~6mm, 두께 2~3mm	**	
색	바깥면은 황갈색~적갈색	*	
바 깎 면	매끄럽고 광택이 있음	*	
	한쪽은 배꼽점, 다른 한쪽에는 합점이 있으며 봉선은 배꼽점에서 가장자리를 따라 한 둘레로 있다	*	
	씨껍질은 얇고 회색의 내유 및 연한 황색의 떡잎을 싸고 있음		
절 단 면	씨껍질을 벗기면 황백색의 배유와 기름기가 있는 자엽 2개가 있음		
냄 새	기름냄새		
맛	조금 시고 씹		
참고사항	<p>* 충해를 입기 쉬우므로 저장에 주의해야 한다.</p> <p>* 개체가 크고 충만하며 파쇄되지 않은 것이 양품이다.</p> <p>* 면조(緬棗, <i>Zizyphus mauritian</i>)의 종자를 속칭 면산조인(緬酸棗仁)이라 하는데, 크기는 비슷하나, 편원형으로 한쪽 면이 평평한데 능선은 없다.</p> <p>* 내과피 및 그 밖의 이물이 3.0% 이상 섞여 있지 않아야 한다.</p>		



산 초

山椒 *Zanthoxyli Pericarpium* [KP]

초피나무 *Zanthoxylum piperitum* De Candolle, 산초나무 *Zanthoxylum schinifolium* Siebold et Zuccarini 또는 화초(花椒) *Zanthoxylum bungeanum* Maximowicz (운향과 Rutaceae)의 잘 익은 열매껍질

감 별 요 점		중요도	비 고
약용부위	잘 익은 열매 껍질		
전체모양	분과는 구형~납작한 구형	★	
질 감	껍질은 융기상으로 거칠	★	
크 기	초피나무 지름 약 5mm, 산초나무 지름 약 3~4mm, 화초 지름 약 3~4mm	★	
색	초피나무 : 열매껍질의 바깥면은 어두운 황적색~어두운 적색, 안쪽면은 연한 황백색 산초나무 : 열매껍질의 바깥면은 회녹색~어두운 녹색, 안쪽면은 흰색 화초 : 열매껍질의 바깥면은 적자색~적갈색, 안쪽면은 연한 황색	★	
바 깥 면	초피나무 : 2~3분과로 이루어지고, 납작한 구형으로 2편으로 갈라지며 열매껍질의 바깥면은 많은 오목점이 있음	★★	
	산초나무 : 2~3개가 상부에서 이생하는 소골돌과(小蓇葖果)로서 소과경에 집생하고, 골돌과는 구형이며 복봉선을 따라 개열 되어 있으며 열매껍질의 바깥면은 많은 유점 및 망상으로 융기된 세밀한 주름이 덮여 있음	★★	
	화초 : 사마귀모양으로 돌기된 유점이 덮여 있으며 빛을 쏘이면 반투명으로 보임	★	
냄 새	특유한 냄새	★	
맛	초피나무 : 맵고 혀를 마비시킴 산초나무 : 약간 달고 매움 화초 : 맵고 혀를 마비시키며 오래 지속됨	★	
참고사항	* 개체가 크고 홍자색을 띠며 냄새가 강한 것이 양품이다. * 중국에서는 산초나무의 열매껍질을 청초(靑椒), 화초의 열매껍질을 홍초(紅椒) 또는 화초(花椒)라고 한다. * 열매껍질만을 초홍(椒紅), 씨앗을 초목(椒目)이라고도 한다. * 씨가 20%, 열매꼭지 및 가지가 5%, 기타 이물이 1% 이상 섞여 있어서는 안 된다.		



상기생

桑寄生 Loranthe Ramulus [KHP]

뽕나무겨우살이 *Loranthus parasticus* Merr. (겨우살이과 Lorantheaceae)의
잎, 줄기 및 가지

감 별 요 점		중요도	비 고
약용부위	잎, 줄기 및 가지		
전체모양	줄기와 가지는 원주형	★	
	잎은 말려있고, 잎자루는 짧고 난형 또는 타원형	★	
	어린 잎의 끝은 둥글고 기부는 원형 또는 넓은 쐐기 모양	★★	
질 감	질기고 단단한 가죽질	★★	
크 기	줄기는 길이 3~4cm의 크기로 절단되어 있고, 지름 0.2~1cm	★	
	잎의 길이는 3~8cm이며 너비 2~5cm		
색	줄기의 바깥면은 홍갈색 혹은 회갈색	★	
	잎의 바깥면은 황갈색		
바깥면	줄기는 가는 세로무늬와 가늘고 작은 돌기모양의 갈색 피공이 많음		
	어린 가지에는 갈색의 융모가 있음		
	잎은 말려있고 어린잎에는 가는 융모가 덮여 있음		
절단면	황갈색이고, 횡단면은 코르크층과 수선이 명료함	★	
냄새	없음		
맛	떫음		
참고사항	* 시중에서는 주로 곡기생(槲寄生)인 참나무겨우살이가 상기생이라는 이름으로 유통되기도 하므로 주의해야 한다.		



감 별 요 점		중요도	비 고
약용부위	탈피한 허물		
전체모양	매미와 비슷한 모양	★	
질 감	얇은 박편으로 부스러지기 쉬움	★	
크 기	길이 약 3.5cm, 지름 2cm	★	
색	바깥면은 황백색~황갈색	★★	
바 깥 면	반투명하고 광택이 있음	★★	
	머리 부분에는 실 모양의 촉각이 한 쌍 있음		
	옆으로 2개의 눈이 돌출되어 있음		
	턱부위는 돌출하고 입은 갈고리 모양	★	
	윗입술은 짧고 아랫입술은 좀 긴 편임		
	등쪽은 십자 모양으로 갈라지고 안쪽으로 구부러져 있음	★	
	흉배부는 양쪽으로 2쌍의 날개 흔적이 있고 3쌍의 다리가 있음	★	
	꼬리는 뾰족함		
절 단 면	박편의 황갈색		
냄 새	거의 없음		
맛	덤덤함		
참고사항	* 흡이 묻어있는 것이 많으므로 주의해야 한다. * 완전한 형상을 갖추고 있고 황색으로 빛나는 것이 좋은 것이다.		



섬 수

蟾酥 Bufonis Venenum KP

두꺼비 *Bufo bufo gargarizans* Cantor 또는 흑광섬서(黑匡蟾徐) *Bufo melanostictus* Schneider (두꺼비과 Bufonidae)의 독선(毒腺)의 분비물을 모은 것

감 별 요 점		중요도	비 고
약용부위	피부선(皮膚腺) 또는 이후선(耳後腺)의 분비물	★★	
전체모양	밑쪽은 오목하고 위쪽이 부풀어 오른 원판상	★	
질 감	각질로서 단단하며 잘 꺾이지 않음		
크 기	지름 약 8cm, 두께 약 15mm, 1개의 무게 80~90g	★	
색	비깔면은 적갈색~흑갈색	★	
바 깔 면	광택이 남	★	
절 단 면	깨어진 면은 거의 평면이고 조각의 가장자리는 적갈색이고 반투명임		
냄 새	비린냄새	★	
맛	처음에는 쓰고 자극성이며 뒤에는 지속성의 마비감이 있음	★★	
참고사항	<p>* 홍갈색으로 단면이 각질이고 반투명하며 광택이 나고 물에 풀면 백색이 되는 것이 양품이다.</p> <p>* 분말 소량을 취하여 시험관에 넣고 물을 가하여 강렬히 흔들면 지속적인 포말이 생긴다.</p> <p>* 전분, 단백질, 흡과 모래 등을 사용하여 만든 위품이 많이 유통된다. 전분이 함유된 것은 더 딱딱하고 요오드를 반응시키면 청색이나 흑색을 나타내며, 단백질이 함유된 것은 질이 단단하면서도 취약하며 단백질 특유의 비린내가 난다. 흡과 모래가 섞인 것은 물에 용해시켰을 때 가라 앉는다.</p> <p>* 양면이 평탄한 원반형으로 된 것은 지름 약 3cm, 두께 약 5mm이며 한 개의 무게는 약 8g이 된다.</p>		



소두구

小豆蔻 Cardamomi Fructus KP

소두구 *Elettaria cardamomum* Maton (생강과 Zingiberaceae)의 잘 익은 열매

감 별 요 점		중요도	비 고
약용부위	잘 익은 열매		
전체모양	열매는 긴 타원형	***	1)
	씨는 고르지 않게 모가 짐	**	
질 감	매끈하고 모가 있음(열매껍질은 얇고 가벼운 섬유성임)		
크 기	길이 10~20mm, 지름 5~10mm	*	
	씨는 길이 3~4mm		
색	열매의 바깥면은 연한 황색	*	
	씨는 어두운 갈색~흑갈색		
바깥면	열매껍질의 바깥면에는 3줄의 둔한 모서리와 많은 세로줄이 있음	*	
	위쪽 끝에는 1~2mm의 작은 돌기가 있음		
	열매껍질은 얇고 가벼운 섬유성임	*	
절단면	씨의 등쪽은 불룩한 모양	*	
	열매의 안쪽은 얇은 막으로 3칸으로 나누어짐		
	각 방에는 헛씨껍질에 의해 세로로 달라 붙은 3~7개의 씨가 들어 있음	**	
냄새	씨의 안쪽에는 깊은 세로주름이 있고 작은 융기가 있음		
	특유한 냄새, 열매껍질은 냄새 없음	*	
맛	씨는 맵고 쓰며 열매껍질은 맛이 없음		

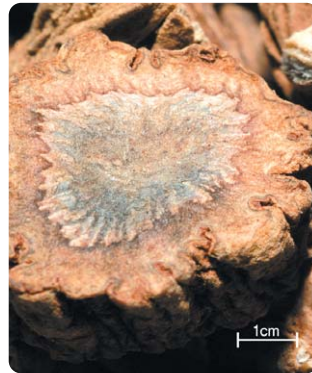


속 단

續斷 *Dipsaci Radix* [KHP]

천속단(川續斷) *Dipsacus asperoides* C. Y. Cheng et T. M. Ai
(산토끼꽃과 Dipsacaceae)의 뿌리

감 별 요 점		중요도	비 고
약용부위	뿌리	★	
전체모양	긴 원주형으로 약간 편평하고 어떤 것은 구부러져 있음	★★	
질 감	질은 연하나 오래 방치해 두면 단단해지며 잘 꺾임	★	
크 기	길이 5~15cm, 지름 0.5~2cm	★	
색	바깥면은 회갈색 또는 황갈색	★	
	피부는 흑록색 또는 갈색이며 바깥 가장자리는 갈색		
	목부는 황갈색		
바깥면	찌그러진 세로주름과 구멍이 있으며, 횡렬의 피공 및 소수의 수염뿌리 흔적이 있음		
절단면	단면은 평탄하지 않음		
	도관속은 방사상으로 배열	★	
냄새	향기로운 냄새		
맛	쓰고 달다가 떼어짐		
참고사항	* 순형과의 한속단(韓續斷, <i>Phlomis umbrosa</i>)은 속단(續斷)과는 명칭이 유사하나 서로 다른 약재이므로 주의해야 한다.		

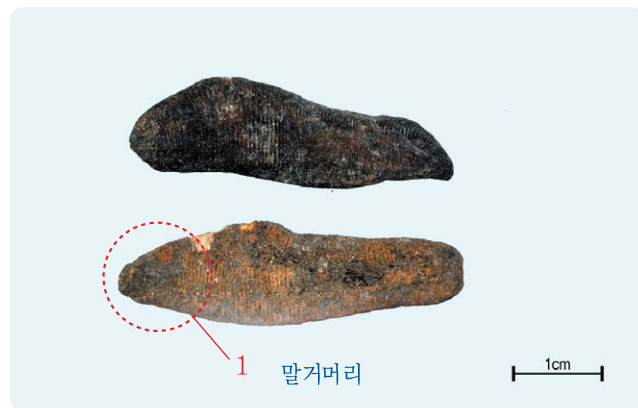


수 질

水蛭 Hirudo KHP

참거머리 *Hirudo niponica* Whitman 또는 말거머리 *Whitmania pigra* Whitman
(거머리과 Hirudinidae)의 몸체

감 별 요 점		중요도	비 고
약용부위	몸체		
전체모양	참거머리 : 몸통이는 긴 타원형으로 구부러져 있고 꼬여 있음 말거머리 : 편평한 방추형이고 여러 개의 돌림마디(環節)가 있음	★★	1)
질 감	찍이기 쉬움	★	
크 기	참거머리 : 길이 2~5cm, 너비 2~4mm 말거머리 : 길이 4~8cm, 너비 0.5~2.0cm	★	
색	참거머리 : 등쪽은 어두운 녹색 말거머리 : 흑록색~흑갈색	★	
바깥면	참거머리 : 등쪽은 황색의 다섯줄의 세로로 된 줄이 있음 말거머리 : 등쪽은 약간 두드러졌고 여러 줄의 흑갈색의 세로줄이 있음	★	
절단면	참거머리 : 꺾은면은 고르지 않고 광택이 없음 말거머리 : 꺾은면은 흑색이고 광택이 있음		
냄새	참거머리 : 약한 비린내가남 말거머리 : 흙냄새		
맛	쓰고 짬		
참고사항	* 개미 등의 곤충으로 인한 충해가 발생하기 쉬우므로 보관에 주의를 요한다. * 몸체의 형태가 고르고 흑색이며, 구부러져서 가로무늬가 있고 흠이 묻어 있지 않으며, 벌레가 먹지 않은 것이 양품이다.		



시라자

蒔蘿子 Anethi Fructus KHP

시라(蒔蘿) *Anethum graveolens* Linné (산형과 Umbelliferae)의 열매

감 별 요 점		중요도	비 고
약용부위	열매(쌍현과)		
전체모양	작은 난형~타구 원형	★	
질 감	등쪽면의 3개의 늑선(肋線)	★★	
크 기	길이 3~5mm, 너비 2~3mm, 두께 약 1mm	★	
색	바깥면은 연한 황갈색~녹갈색	★	
바 깥 면	대개 떨어져 있고 조금 구부러져 있으며 때로는 짧은 과병이 붙어 있음		
	가장자리의 색깔은 옅으며 등쪽면에 3개의 늑선이 두드러져 있음	★★★	1)
절 단 면	횡단면을 확대경으로 보면 5개의 늑선과 각 늑선 사이에 1개씩의 유실이 있음	★	
	과병에 붙은 면에는 2개의 유실이 있음		
냄 새	특유한 향기		
맛	조금 매움		
참고사항	* 시라자는 회향(茴香)과 속(屬)이 다르고 모양과 크기로 쉽게 구별되므로 주의해서 사용해야 된다. * 과병이 2.0%, 과병 이외의 이물이 2.0% 이상 섞여있지 않아야 한다.		



상:시라자의 복면, 배면 하:회향



좌:회향

우:시라자

감 별 요 점		중요도	비 고
약용부위	꽃봉오리		
전체모양	끝이 뾰족한 털북의 붓털 비슷한 난형~방추형	★★	
질 감	잔털로 싸여 있어 부드러움		
크 기	길이 1~4cm, 지름이 7~20mm	★	
색	바깥면은 황백색~녹갈색	★	
바 깥 면	부드럽고 윤이 있는 5mm 가량의 털이 밀생	★	
절 단 면	안쪽의 기부에 흑갈색의 거친 비늘 모양의 꽃잎이 복와상(覆瓦狀)으로 겹쳐져 있음	★	1)
	세로로 잘라보면 9장의 화피(花被)와 여러 개의 엷은 황갈색의 수술 및 갈색의 암술이 1개 있으며 부서지기 쉬움	★	
냄 새	특유한 향기		
맛	맵고 시원하며 조금 쓴		
참고사항	* 건조가 불량한 경우 변질되어 악취를 낸다. * 채 열리지 않은 꽃봉오리가 완전하고, 안의 판벽이 단단히 붙어있으며 지나 줄기가 없고 냄새가 짙은 것이 양품이다. * 꽃대 및 꽃받침이 5.0% 이상 섞여 있지 않아야 한다.		



아마인

亞麻仁 Lini Semen KP

아마 *Linum usitatissimum* Linné (아마과 Linaceae)의 잘 익은 씨

감 별 요 점		중요도	비 고
약용부위	잘 익은 씨	★	
전체모양	편평한 난원형이며 한쪽은 비스듬히 뾰족함	★★	
질 감	미끈미끈한 느낌을 주나 패유성은 아님		
크 기	길이 4~6mm, 너비 2~3mm, 두께 0.5~0.7mm	★	
색	바깥면은 어두운 갈색	★★	1)
바 깥 면	광택이 있음	★★	1)
절 단 면	내부에는 엷은 막상의 배유 및 2개의 떡잎을 가지고 있음		
냄 새	없음		
맛	부드러우며 기름 같이 미끈 미끈함		
참고사항	* 물에 담그면 외피층의 점액질이 수분을 흡수하여 점액이 생긴다. * 이물이 2.0% 이상 섞여 있지 않아야 한다.		



안식향

安息香 Benzoin KP

안식향나무 *Styrax benzoin* Dryander 또는 백화수(白花樹) *Styrax tonkinensis* Craib ex Hart. (매죽나무과 Styracaceae)에서 얻은 수지

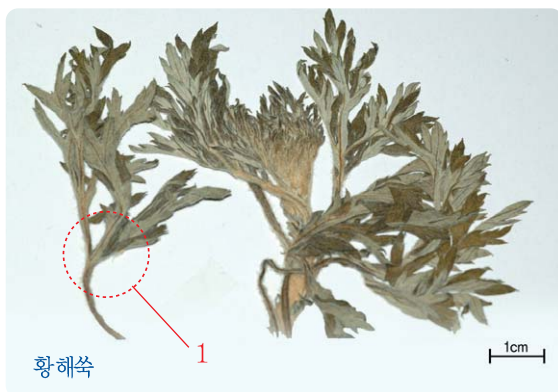
감 별 요 점		중요도	비 고
약용부위	수지	★	
전체모양	덩어리 조각	★	
질 감	상온에서는 단단하면서 무르고 가열하면 연화되어 부드러움	★	
크 기	일정하지 않음		
색	회갈색~어두운 적갈색	★	
바깥면	황백색	★	
절단면	흰색~엷은 황적색의 알갱이가 박혀 있음	★★	1)
냄새	특유한 냄새	★★	
맛	매우면서 아릿	★	
참고사항	* 유성이 많고 황백색의 과립이 끼어 있으며 맛을 보면 향기롭고 불순물이 없는 것이 양품이다.		



艾葉 *Artemisiae Argyi Folium* [KHP]

황해쑥 *Artemisia argyi* Lev. et Vant., 쑥 *Artemisia princeps* Pamp. var. *orientalis* Hara 또는 산쑥 *Artemisia montana* Pampani (국화과 Compositae)의 잎 및 어린줄기

감 별 요 점		중요도	비 고
약용부위	잎 및 어린줄기		
전체모양	압축된 잎과 그 조각으로 오그라져 있으며 가는 줄기도 섞여 있음	★	
질 감	잎의 뒷면은 회백색의 가는 솜털이 있어 부드러움	★★	
크 기	잎의 길이 4~10cm, 너비 2~10cm	★	
색	잎의 윗면은 녹색~어두운 녹갈색	★	
바 깥 면	잎은 깃꼴로 갈라져 어긋나게 붙어있음	★	1)
냄 새	특유한 냄새		
맛	조금 씹		
참고사항	* 근생엽은 크고 폭이 넓으며 줄기의 잎과 다르다. * 잎이 많이 붙어 있고 냄새가 짙으며, 줄기의 지름이 3mm 이상의 것이 없으며 잡질이 없는 것이 양품이다. * 줄기 이외의 뿌리 및 그 밖의 이물이 2.0% 이상 섞여 있지 않아야 한다.		



연 교

連翹 Forsythiae Fructus KP

의성개나리 *Forsythia viridissima* Lindley 또는 연교(連翹) *Forsythia suspensa* Vahl
(물푸레나무과 Oleaceae)의 열매로 열매가 막 익기 시작하여 녹색빛이 남아있을 때 채취하여
써서 말린 것을 청교(靑翹)라 하고, 완전히 익었을 때 채취하여 말린 것을 노교(老翹)라고 한다.

감 별 요 점		중요도	비 고
약용부위	열매		
전체모양	난원형~긴 난원형의 삭과(蒴果)로 청교는 대부분 벌어지지 않고, 노교는 위쪽 끝에서부터 벌어졌거나 두쪽으로 갈라져 있음	★	
질 감	청교(靑翹)는 단단하며 노교(老翹)는 무름	★★	
크 기	길이 약 15~25mm, 너비 약 5~10mm	★	
	씨는 길이 약 5~7mm		
색	청교 : 바깥면은 녹색이며 씨는 황록색임 노교 : 바깥면은 황갈색~적갈색이고, 안쪽은 황갈색이며 씨는 갈색임	★	
바 깥 면	열매의 양 끝이 뾰족하고 기부에 열매의 꼭지가 남아있기도 함	★★★	
	열매의 바깥면에 볼록한 회백색의 작은 반점이 흩어져 있음 (청교의 경우 작은 반점이 비교적 적음)		1)
	2개의 세로홈이 있는데 잘 여문 것은 세로 홈에 따라 갈라지고 끝 쪽은 뒤틀려 있음	★	
절 단 면	씨는 가늘고 긴 타원형의 날개가 있음		
	청교 : 씨는 가늘고 길며, 한쪽에는 날개가 있고, 씨가 많이 들어 있음 노교 : 안쪽 건면은 평활하고 1개의 세로격막이 있으며, 씨는 대부분 탈락되어 있음		2)
맛	특유한 냄새		
냄 새	조금 씁		
참고사항	<ul style="list-style-type: none"> * 수입품은 연교(<i>Forsythia suspensa</i>)의 열매이다. * 청교는 흑녹색을 띠고 갈라지지 않은 것이 양품이며, 노교는 황갈색을 띠고 껍질이 두터우며 광택이 현저한 것이 양품이다. * 연교의 종자를 연교심(連翹心)이라 한다. * 작은 가지가 5.0%, 가지 이외의 이물이 1.0% 이상 섞여 있지 않아야 한다. 		



감 별 요 점		중요도	비 고
약용부위	잘 익은 씨		
전체모양	타원형 혹은 공 비슷한 모양을 이루며 한쪽 끝이 둥글게 조금 두드러져 있음	★★	
질 감	매끈매끈 하면서 거친면도 있음		
크 기	길이 10~17mm, 지름 5~12mm	★	
색	바깥면은 연한 황갈색~연한 적갈색	★	
	2개의 떡잎은 황백색이며, 그 가운데 연자심은 녹색	★★★	1)
바깥면	바깥면은 매끈하며 회백색의 가루가 있고 가는 세로무늬와 확실한 맥상의 무늬를 볼 수 있음	★★	
	한 쪽 끝에는 가운데 유두상의 돌기가 있고 진한 갈색이며 갈라진 틈이 많고 그 주변은 약간 아래로 내려 앉아 있음	★	
	씨껍질은 얇고 황갈색이며 벗기기 어려움		
절 단 면	씨껍질 안에 들어있는 떡잎은 2개로 비후되어 있음		
	가운데 빈틈에는 녹색의 연자심(蓮子心)이 들어 있음	★★	
냄새	거의 없음		
맛	달고 기름과 같으며, 연자심은 매우 씹		
참고사항	* 씨의 배아를 연자심(蓮子心)이라 한다. * 개체가 크고 튼실한 것이 양품이다.		



영양각

羚羊角 Antelopsis Cornu [KHP]

영양 *Gazella subgutturosa* (Guldenstaedt), 고비영양(高鼻羚羊) *Saiga tatarica* Linné
또는 기타 근연동물 (소과 Bovidae)의 뿔

감 별 요 점		중요도	비 고
약용부위	뿔	★★	
전체모양	약간 구부러진 긴 원추형	★★	
질 감	매우 딱딱하고 굳어 꺾이지 않음		
크 기	길이 10~30cm, 기부의 지름은 2~5cm	★★	
색	바깥면은 회황색~연한 회흑색	★	
바깥면	뾰족한 윗부분을 제외하고 기부로부터 10~20 개의 두드러진 마디모양의 윤척(輪脊)이 있음	★★★	
절단면	가로로 자른면은 속이 비어있음	★	1)
냄새	거의 없음		
맛	거의 없음		
참고사항	<p>* 횡단면이 고비영양(高鼻羚羊)의 뿔은 원형에 가까우나, 기타 동물의 뿔은 타원형에 가깝다.</p> <p>* 뿔속이 있는 상태로 수입되나 뿔속을 제거한 외각(外角)만을 쓰는데, 뿔 속을 제거하고 빛에 투시하면 상반부 중앙에는 1개의 희미하게 보이는 공도(孔道)가 뿔 끝까지 직통해 있는데, 이를 속칭通天眼(通天眼)이라 한다.</p> <p>* 질이 연하고, 색깔이 희며, 윤기가 돌고 세로로 균열된 줄무늬가 없는 것이 양품이다.</p>		



오가피

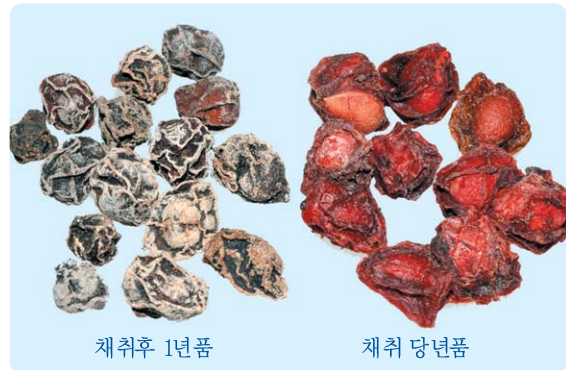
五加皮 *Acanthopanax Cortex* [KP]

오갈피나무 *Acanthopanax sessiliflorum* Seeman 또는 기타 동속식물 (두릅나무과 Araliaceae)의 뿌리껍질 및 줄기껍질

감 별 요 점		중요도	비 고
약용부위	뿌리 및 줄기의 껍질	★	
전체모양	관상 또는 반관상		
질 감	섬유성으로 쉽게 꺾이지 않음	★★	
크 기	길이 5~10cm, 지름 5~8mm, 두께 1mm	★	
색	바깥면은 황갈색~어두운 회색	★	
	안쪽면은 황백색		
바깥면	평탄하며 군데군데 가시가 있거나 또는 가시 자국이 있음	★★	
	어린가지의 껍질에는 회백색의 반점이 있음		
절 단 면	피층부는 흑갈색, 사부와 목부는 회황색, 주피를 벗긴 것은 회황색		
냄새	특유한 냄새		
맛	조금 씹		
참고사항	<p>* 오가피는 향기로운 냄새가 나며, 목질부가 없는 것이 양품이다.</p> <p>* 목부조직 및 가는 가지가 2.0%, 기타 이물이 1.0% 이상 섞여 있어서는 안 된다.</p> <p>* 향가피(香加皮, <i>Periploca sepium</i>)는 독성이 있으며 냄새가 강하고 역겹다.</p>		



감 별 요 점		중요도	비 고
약용부위	잘 익은 열매		
전체모양	고르지 않은 구형~납작한 구형	★	
질 감	과육은 녹진녹진 함		
크 기	열매의 지름은 약 6mm, 씨의 길이는 2~5mm	★	
색	어두운 적색~흑갈색	★	
	씨의 바깥면은 광택이 있는 황갈색~어두운 적갈색		
바깥면	주름이 있고 때로 흰 가루가 묻어 있음	★★	
절 단 면	과육 안에 콩팥모양의 씨가 1~2개 들어 있음	★★★	
	씨의 등쪽에 명확한 봉선이 있음		
	외종피는 벗겨지기 쉬우나 내종피는 배유에 밀착되어 있음		
냄새	특유한 냄새		
맛	처음에는 시고 나중에는 떫고 쓴		
참고사항	* 과육이 두텁고 클수록 양품이다. * 열매 꼭지와 그 밖의 이물이 1.0% 이상 섞여 있지 않아야 한다.		



오배자

五倍子 *Galla Rhois* KP

붉나무 *Rhus javanica* Linné, 청부양(靑麸楊) *Rhus potaninii* Maximowicz 또는 홍부양(紅麸楊) *Rhus punjabensis* Stew. var. *sinica* Rehder et Wilson (옻나무과 Anacardiaceae)의 잎 위에 주로 오배자면충 *Schlechtendalia chinensis* Bell (면충과 Pemphigidae)이 기생하여 만든 벌레집이다. 외형에 따라 두배(肚倍)와 각배(角倍)로 나뉜다.

감 별 요 점		중요도	비 고
약용부위	벌레집	★	
전체모양	두배(肚倍) : 긴 원형 또는 방추형의 주머니 모양 각배(角倍) : 마름모꼴이고 고르지 않은 둔각상(鈍角狀)의 분지가 있음	★★	
질 감	딱딱하면서 무르고 쉽게 부서짐		
크 기	길이 25~90mm, 지름 15~40mm, 벽의 두께 약 2~3mm	★	
색	바깥면은 회갈색	★	
바깥면	두배 : 약간의 부드러운 털이 있음 각배 : 부드러운 털이 뚜렷하며 벽은 비교적 얇음	★	
절단면	횡단면은 각질모양이고 광택이 있으며, 안쪽벽은 매끈하고 부드러우며, 흑갈색의 진딧물과 가루모양인 회색의 배설물이 있음 속은 거의 비어 있으나 회백색의 가루 또는 죽은 벌레와 분비물이 남아 있음	★★	1)
냄새	없음		
맛	떫음		
참고사항	* 개체가 크고 벽이 두꺼우며 완전하고 회갈색을 띠며 깨끗한 것이 양품이다.		

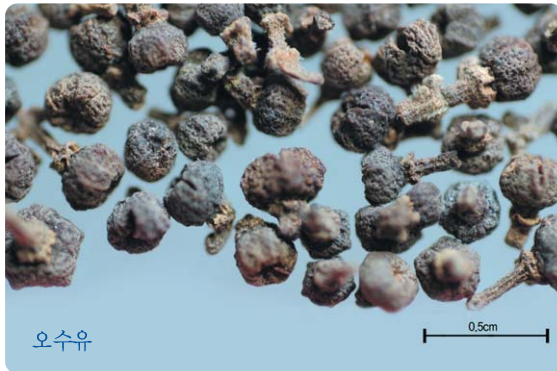


오수유

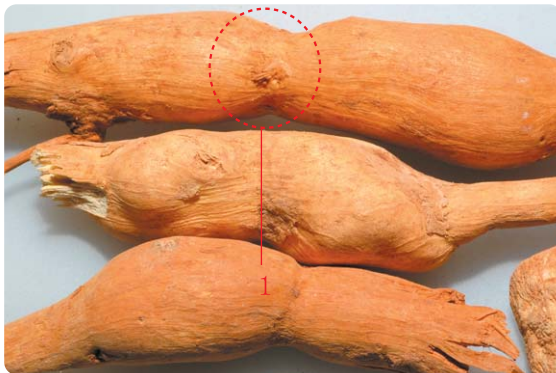
吳茱萸 *Evodiae Fructus* KP

오수유(吳茱萸) *Evodia rutaecarpa* Bentham, 석호(石虎) *Evodia rutaecarpa* Bentham var. *officinalis* Huang 또는 소모오수유(疎毛吳茱萸) *Evodia rutaecarpa* var. *bodinieri* Huang(운향과 Rutaceae)의 열매로서 거의 익어 벌어지기 전에 채취한 것

감 별 요 점		중요도	비 고
약용부위	거의 익어 벌어지기 전의 열매	★	
전체모양	오각상(五角狀)의 납작한 구형~구형	★★★★	
질 감	거침		
크 기	지름 2.5~5mm	★★	
	열매 꼭지의 길이 2~5mm	★	
색	바깥면은 어두운 갈색~회갈색	★	
	열매 꼭지에 발생한 털은 회록색		
	씨는 갈색~흑갈색 또는 청색을 띤 흑색		
바깥면	유실에 의한 오목한 작은 점이 많고 그 가운데에 암술대의 잔기가 남아 있거나 떨어져 있음	★★	
절 단 면	열매껍질은 성숙한 것에서는 5실로 나누어져 있음		1)
	각 실 안에는 구형의 윤기 나는 씨가 들어 있음		
냄새	특유한 냄새	★	
맛	맵고 나중에는 쓴 맛이 오래 남음		
참고사항	* 열매가 충만하고 단단하며 향이 짙고 줄기와 가지가 없는 것이 양품이다. * 열매 꼭지가 5.0%, 열매 꼭지 이외의 이물이 1.0% 이상 섞여 있지 않아야 한다.		



감 별 요 점		중요도	비 고
약용부위	뿌리	★	
전체모양	방추형이고 약간 구부러졌으며, 가운데가 오므라들어 구슬을 펜 모양(염주모양)을 이루는 것도 있음	★★★★	1)
질 감	질은 단단하고 쉽게 꺾이지 않음		
크 기	길이 10~15cm, 지름 10~25mm	★	
색	바깥면은 황갈색~갈색	★	
	횡단면은 황백색~연한 황갈색		
바깥면	세로주름과 드문드문 가는 뿌리자국이 있음		
절단면	깍인 면은 가루상임		
	나이테 및 방사상의 수선을 볼 수 있음	★★★	2)
냄새	감파향이 있음	★	
맛	조금 맵고 뒤에 쓴 맛이 있으며, 청량감이 있음		
참고사항	<p>* 중국의 일부지역에서는 백교목(白膠木 <i>L. chuni</i>), 장엽목방기(樟葉木防己, <i>Cocculus laurifolius</i>) 등의 뿌리도 오약으로 사용하므로 감별에 주의해야 한다.</p> <p>* 단면의 질이 연하고 색이 희며, 부러진 후 향기가 강한 것이 양품이다.</p> <p>* 질이 노화되고 방추형을 이루지 않은 직근(直根)은 품질이 떨어진다.</p>		



감 별 요 점		중요도	비 고
약용부위	화석화된 뼈		
전체모양	고르지 않은 덩어리 또는 조각이며 때로 원주상의 덩어리도 있음	★	
질 감	무겁고 단단하나 부서지기 쉽고 깨뜨리면 작은 조각과 가루로 됨	★	
크 기			
색	연한 회백색을 띠고 군데군데 회흑색 또는 황갈색의 반점이 붙어 있는 것도 있음	★★	
바 깥 면	바깥쪽은 길이 치밀한 2~10mm의 층으로 되어 있음	★	
절 단 면	안쪽은 연한 갈색을 띤 해면질로 되어 있음	★	
냄 새	없음		
맛	없음(혀에 대면 강하게 흡착됨)	★★★★	
참고사항	* 용골은 여러 종류의 큰 포유동물 뼈의 화석으로 기원 동물은 규정하지 않는다.		



용뇌향(龍腦香) *Dryobalanops aromatica* Gaertner (용뇌향과 Dipterocarpaceae)의 수간 창구에서 흘러나온 수지 또는 수간과 가지를 썰어 수증기 증류하여 얻은 백색의 결정체

감 별 요 점		중요도	비 고
약용부위	수지가 응고된 것, 또는 수간과 가지를 증류하여 얻은 백색 결정체	★	
전체모양	결정편이 부스러져 가루로 된 것도 있음 반투명한 괴상(塊狀), 판상(板狀) 또는 과립상 결정	★★★	
질 감	결정으로 만지면 청량감이 있음	★★★	
크 기	고르지 않은 결정체로 너비 약 1~7mm, 두께 약 1mm	★	
색	무색 투명하거나, 백색 반투명함	★	
바 깥 면	다각형 조각으로 투명함	★	
절 단 면	옥백색~회백색		
냄 새	특유한 냄새	★★★	
맛	청량감으로 혀를 마비시키는 맛		
참고사항	<p>* 중국약전에는 천연빙편(天然冰片)과 빙편(冰片)으로 나뉘어 수제되어 있는데, 녹나무(<i>Cinnamomum camphora</i>)의 신선한 가지, 잎을 채취, 가공하여 만든 결정을 천연빙편(天然冰片)으로, 합성용뇌(合性龍腦)를 빙편(冰片)으로 규정하고 있다.</p> <p>* 합성용뇌는 너비 약 5~15mm, 두께 약 2~3mm로 백색인 반투명한 박편상의 결정으로 질은 바삭바삭하고 층이 있어 박편으로 뗄 수 있으며 손으로 비비면 곧 가루가 된다.</p> <p>* 연소시에 천연 용뇌는 검은 연기가 안나거나 약간 나며, 합성 용뇌는 검은 연기가 나고 빛을 띤 불꽃이 있음.</p>		

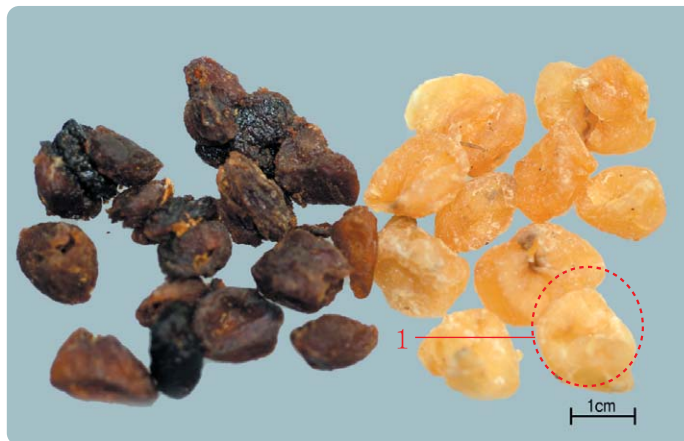


용안육

龍眼肉 Longan Arillus KP

용안 (龍眼) *Dimocarpus longan* Loureiro (무환자과 Sapindaceae)의 헛씨껍질

감 별 요 점		중요도	비 고
약용부위	헛씨껍질		
전체모양	세로로 찢어진 불규칙한 박편으로서 보통 여러 개가 끈끈하게 붙어 있음	★	
	물에 담가 두면 3~4 조각의 꽃잎모양을 이루고 연한 황갈색으로 육질을 나타냄	★★★	
질 감	부드럽고 점착성임		
크 기	길이 2~4cm, 너비 1~2cm, 두께 2~4mm	★	
색	바깥면은 진한 적갈색~흑갈색으로 반투명	★★★	1)
바깥면	한 면은 주름져 고르지 않고 다른 면은 윤기가 있으며 세로로 주름이 있음	★	
절단면	녹진녹진하며 가로로 자른 면은 황갈색		
냄새	특유한 냄새		
맛	단맛		
참고사항	<p>* 물에 담갔을 때 물위로 기름이 뜨면 안 된다.(영키는 것을 예방하기 위해 야자유를 바르는데, 야자유가 산패되어 좋지 않다)</p> <p>* 용안육을 물에 넣어 불리면, 포도알처럼 하얀색의 구형으로 원형이 되살아난다.</p> <p>* 조각이 두텁고 질이 부드럽고 축축하며 반투명하며 단 맛이 강한 것이 양품이다.</p>		



감 별 요 점		중요도	비 고
약용부위	담낭 안에 생긴 결석(담결석)	★	
질 감	둥글거나 정육면체, 삼각주 또는 덩어리모양으로 다양		
질 감	가볍고 부스러지기 쉬움	★	
크 기	지름 1~4cm		
색	황갈색~적갈색		
바깥면	매끈매끈하거나 거침	★★	
절단면	황갈색~적갈색의 둥근 층문이 있고, 때로 이 층문 가운데에 흰색의 알갱이 또는 얇은 막이 들어 있을 때가 있음	★★★	1)
냄새	특유한 냄새		
맛	처음에는 약간 쓰고 나중에는 조금 단맛		
참고사항	<p>* 형체가 완전하고 황갈색이며 질이 부드러우며 잘 부서지고, 단면의 층상 무늬가 분명한 것이 양품이다.</p> <p>* 전통적 감별법</p> <ol style="list-style-type: none"> 1) 자침법(刺針法) : 가느다란 침(針)을 빨강계 달구어 우황 속에 찔러 넣었을 때 우황이 갈라지고 층상을 나타내며 속심에 흰점이 있고 냄새가 맑은 향기가 난다. 2) 청수검사법(清水檢査法) : 무색투명한 겁에 맑은 물을 반컵 쯤 담은 후, 우황을 조금 물 속에 투입하면 우황은 물을 빨아들여 축축해지지만 형체가 변하지 않는다. 3) 지갑염색법(指甲染色法) : 손톱에 물을 바르고 약간의 우황을 칠했을 때, 즉시 노란색 물이 들고 손톱 끝에 시원한 느낌이 들며, 닦아낸 후에도 손톱에 노란 광택이 나고 오랫동안 퇴색하지 않는다. 4) 입으로 맛보는 법 : 혀끝으로 훔아 보아 처음에는 쓴 맛이 나지만 차츰 단 맛이 나고 상쾌한 느낌이 혀뿌리 및 목구멍까지 이른다. 5) 물로 끓이는 법 : 우황을 조금 취하여 물을 가한 후, 유리접시에 놓고 끓여 가만히 놓아두면 전부 용해되고 물이 혼탁하지 않으며 황갈색이 나고 침전과 부유물이 없다. 		



감 별 요 점		중요도	비 고
약용부위	줄기껍질		
전체모양	반관상 또는 말려 들어간 관상	★	
질 감	단단하나 꺾이기 쉬움		
크 기	길이 5~50cm, 너비 15~50cm, 두께 1~5mm	★	
색	바깥면은 어두운 적갈색	★	
	안쪽면은 적갈색	★	
바깥면	바깥면은 거칠고, 세로 잔주름과 피공(皮孔)이 돌출되어 있으며 회백색의 반점이 균데균데 있고 안쪽은 매끄럽고 가는 세로 주름이 있음	★	
절 단 면	과립상이고 가운데에서 백색의 석세포 환층이 보임	★★	
	횡단면을 현미경으로 관찰할 때 적색의 유세포 막과 백색의 석세포 및 석세포 환층이 보임	★★	
냄새	특유한 냄새		
맛	맵고 단맛		
참고사항	<p>* 두껍고 무거우며 유성(油性)이 많고 향이 강하며 맛이 달고 매운 맛이 강한 것이 양품이다.</p> <p>* 채취가공방법에 따라 다음과 같이 나뉜다.</p> <p>1) 관계(官桂) : 계통(桂筒), 계통(桂通)이라고도 함. 보통 재배한지 5~6년이 되는 어린 나무의 껍질을 벗기어 가압 가공하지 않고 통모양으로 자연적으로 말려들게 한 것. 길이 약 30cm, 지름 2~3cm.</p> <p>2) 기변계(企邊桂) : 수십년 이상의 마른 껍질을 벗긴 후, 양끝을 사면(斜面)으로 베어 계심(桂心)을 돌출시키고, 양끝이 얇은 홈 모양으로 안으로 말려들게 가압한 것. 길이 약 40cm, 너비 6~10cm.</p>		





관계의 거피품

1cm



가면재

1cm



1cm



1cm



외피

1cm



내면

1cm



1cm

계 심

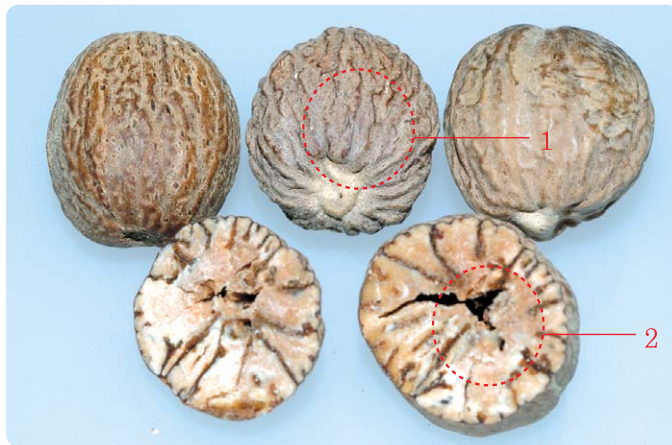
桂心·Cassiae Cortex Interior KHP

육계(肉桂) *Cinnamomum cassia* Blume 또는 기타 동속 근연식물
(녹나무과 Lauraceae)의 간피(幹皮)로서 주피와 내피의 얇은 층을 벗겨낸 것.

감 별 요 점		중요도	비 고
약용부위	주피와 내피의 얇은 층을 벗겨낸 간피(幹皮)	★	
전체모양	긴 판상~관상	★	
질 감	잘 꺾임	★	
크 기	길이 10~20cm		
	두께가 고르지 않음		
색	바깥면과 안쪽면은 모두 적갈색	★	
절 단 면	수간피로서 겉은 흑갈색, 안은 적갈색인 층을 이룸	★★	1)
냄 새	특유한 냄새		
맛	달고 매움	★★	
참고사항	* 안쪽과 바깥쪽이 적갈색이고 몹시 맵고 단맛이 짙어야 양품이다. * 육계와 주피 또는 그 밖의 이물이 5.0% 이상 섞여 있지 않아야 한다.		



감 별 요 점		중요도	비 고
약용부위	헛씨껍질과 씨껍질을 벗긴 씨		
전체모양	난형 또는 타원형	★	
질 감	단단함		
크 기	길이 2~3cm, 지름 약 2cm	★	
색	바깥면은 갈색	★	
	외배유는 적갈색	★	
	내배유는 연한 회색~황갈색		
바깥면	한쪽 끝에 있는 배꼽점은 작은 구상의 돌기를 이루고 다른 쪽 끝의 함점은 패어져 있으며 양 끝을 잇는 1줄의 홈은 얇고 넓음	★★	
	전체에 가는 그물눈 모양의 좁은 홈이 있음	★	1)
	배(胚)는 작고 제점 가까이에서 약간 쪼그라져 있음	★	
절 단 면	횡단면을 확대경으로 보면 얇은 외배유조직으로 되어 있고, 이 조직은 내배유에 불규칙적으로 들어가서 대리석과 같은 무늬를 이룸		2)
냄새	특유한 냄새		
맛	맵고 조금 씹		
참고사항	* 크고 무거우며 단단하고 방향이 강하고 대리석 무늬가 뚜렷한 것이 양품이다. * 장형육두구(長形肉豆蔻, <i>Myristica argentea</i>) 의 씨는 장타원형으로 길이 3~4cm, 지름 약 2cm로 육두구보다 길다.		



육종용

肉蓯蓉 *Cistanche Herba* [KHP]

육종용(肉蓯蓉) *Cistanche deserticola* Y. C. Ma 또는 기타 동속 근연식물 (열당과 Orobanchaceae)의 육질경

감 별 요 점		중요도	비 고
약용부위	육질경(肉質莖)	★	
전체모양	긴원주상으로 밑부분이 조금 굽으며 구부러진 것도 있음	★	
질 감	부드럽고 잘 꺾여지지 않음	★	
크 기	길이 3~15cm, 지름 3~6cm	★	
색	담종용(淡蓯蓉)의 바깥면은 황갈색~흑갈색, 절단면은 황갈색	★★	
	함종용(鹹蓯蓉)의 바깥면은 흑갈색	★★	
바 깎 면	흔히 세로로 잘려 있음		
	기왓장을 얹어 놓은 것 같은 인편으로 싸여 있음	★★★★	1)
	함종용(鹹蓯蓉)의 바깥면에는 소금가루가 붙어 있다	★★	
절 단 면	유관속이 점 모양으로 배열되어 있음	★★	
냄새	특유한 냄새		
맛	담종용(淡蓯蓉)은 달고 뒤에 조금 씹, 함종용(鹹蓯蓉)은 짜다.		
참고사항	<p>* 육질경이 단단하고 비대하며 비늘잎이 촘촘히 덮여 있고, 표면이 갈색이 나며 단면이 흑갈색이며 반지르르 한 것이 양품이다.</p> <p>* 담종용(淡蓯蓉)과 함종용(鹹蓯蓉)</p> <p>육종용(肉蓯蓉)의 채취는 청명에서 단오 사이에 봄철에 채취하거나, 6,7월 이후의 가을에 채취한다. 봄철에 채취한 것은 채취후 통상 모래땅에 반은 묻고 반은 노출시켜 햇볕에 쪼면서 말리는데, 이렇게 말린 것을 담종용이라 한다. 가을에 채취한 것은 유성(油性)이 많아 잘 마르지 않으므로 비대한 것은 소금에 절여 말리는데 이렇게 말린 것을 함종용이라 한다.</p>		

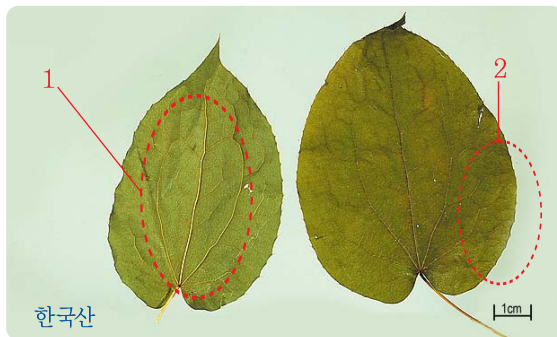


음양곽

淫羊藿 *Epimedii Herba* KP

삼지구엽초 *Epimedium koreanum* Nakai, 음양곽 *Epimedium brevicornum* Maximowicz, 유모음양곽(柔毛淫羊藿) *Epimedium pubescens* Maximowicz, 무산음양곽(巫山淫羊藿) *Epimedium wushanense* T. S. Ying, 또는 전엽음양곽(箭葉淫羊藿) *Epimedium sagittatum* Maximowicz(매자나무과 Berberidaceae)의 지상부

감 별 요 점		중요도	비 고
약용부위	지상부		
전체모양	줄기와 1~3회 삼출복엽으로 되어 있음 작은 잎은 난형~광난형 또는 난상 피침형이고 기부는 심형~심심형이며 잎자루 및 줄기는 원주형이다	★★	1)
질 감	잎은 종이질 또는 혁질이며, 줄기는 꺾기 쉽다.		
크 기	작은 잎은 길이 3~20cm, 너비 2~8cm, 기부에는 길이 15~70mm의 작은 잎자루가 있음		
색	잎자루 및 줄기는 연한 황갈색~자색을 띤 녹갈색	★	
	잎의 윗면은 녹색~녹갈색으로 때로 광택이 있고, 아랫면은 연한 녹색~연한 회녹갈색.	★★	
	줄기는 광택이 있음		
바 깥 면	잎은 마주하고 1~3회 3출 복엽이며 끝이 뾰족하다		
	잎의 가장자리는 길이 1~2mm의 가시털이 있음	★★	2)
	아랫부분에는 드문드문 기늘고 긴 털이 있고 그물맥이 뚜렷함	★★★	
	작은 잎자루는 길다	★	
냄 새	약간 있음		
맛	조금 씹		
참고사항	* 중국 동북 지방산은 <i>E. koreanum</i> 이고, 중남부 지방산은 <i>E. sagittatum</i> 이 많다. * 잎이 많고, 황녹색이며, 부서지지 않은 것이 우수하다.		



의이인

薏苡仁 Coicis Semen [KP]

율무 *Coix lacryma-jobi* Linne var. *ma-yuen* Stapf (벼과 Gramineae) 의 잘 익은 씨로서 씨껍질을 제거한 것

감 별 요 점		중요도	비 고
약용부위	씨껍질을 제거한 씨	★	
전체모양	난형~넓은 난형으로 양끝은 다소 오목함	★★★	
질 감	단단함		
크 기	길이 약 6mm, 너비 약 5mm	★	
색	등쪽은 거의 흰색의 가루성임	★	
바 깥 면	등쪽은 둥글게 부풀어 있고 아래쪽 중앙에는 세로로 깊은 홈이 있음 아래쪽의 홈 및 바깥면 군데군데에 갈색 막질의 열매껍질 및 씨껍질이 붙어있음	★★★★	1)
절 단 면	흰색의 분성으로 횡절면을 확대경으로 볼 때 등쪽에 흰색의 내유가 있음 아래쪽의 오목한 곳에는 엷은 황색의 배반이 있음		
냄 새	특유한 냄새가 약간 있음		
맛	조금 달며 이 사이에 달라 붙음		
참고사항	* 충해를 입기 쉬우므로 저장에 주의를 요한다.		



익모초

益母草 Leonuri Herba KP

익모초 *Leonurus japonicus* Houttuyn (꿀풀과 Labiatae)의 지상부로서 꽃이
피기 전 또는 꽃이 필 때 채취한 것

감 별 요 점		중요도	비 고
약용부위	꽃이 피기 전 또는 꽃이 필 때의 지상부	★	
전체모양	네모난 줄기와 여기에 달린 잎과 꽃	★★★	
질 감	가벼움		
크 기	줄기는 길이 30~60cm, 지름 1~5mm	★	
색	줄기는 황록색~녹갈색	★	
	잎의 상면은 연한 녹색을 띠며 하면은 흰색의 짧은 털이 밀생한 회록색	★	
	꽃받침은 연한 녹색~녹갈색, 꽃잎은 적자색~갈색		
바 깥 면	줄기 바깥면에 희고 짧은 털이 밀생	★	
	꽃은 엽액에 윤생으로 밀생하며 꽃잎은 순형	★★	
	꽃받침은 통상으로 끝이 5갈래임		
절 단 면	줄기 가운데에 흰색의 커다란 수가 있음	★★	
냄 새	약간 특유한 냄새		
맛	쓰고 떼음		
참고사항	* 송장풀(<i>L. macranthus</i>)이 혼입될 수 있으므로 감별에 주의한다. 익모초에 비해 잎은 결각 또는 영성한 톱니가 있다. * 질이 부드럽고, 잎이 많으며, 회녹색인 것이 양품이다.		



익 지

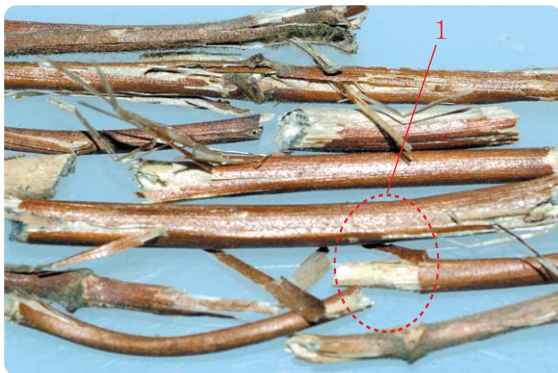
益智 *Alpiniae Oxyphyllae Fructus* [KP]

익지 *Alpinia oxyphylla* Miquel (생강과 Zingiberaceae)의 열매

감 별 요 점		중요도	비 고
약용부위	열매		
전체모양	양끝이 약간 뾰족한 구형~타원형	★★★★	1)
질 감	단단함		
크 기	길이 1~2cm, 지름 7~10mm	★★	
	과피는 두께 0.3~0.5mm		
	씨의 지름은 약 3.5mm		
색	열매의 바깥면은 갈색~어두운 갈색	★	
	씨는 갈색~어두운 갈색		
바깥면	다수의 세로로 연결된 작은 혹 모양의 두드러진 줄이 있음	★	
	열매껍질은 씨의 덩어리와 밀착되어 벗기기 어려움		
절 단 면	안쪽은 얇은 막으로 3방으로 나뉘짐	★★★	
	각 방에는 헛씨껍질에 의하여 서로 붙어있는 5~8개의 씨가 있음		
	씨는 고르지 않은 다면체임	★★	
냄새	특유한 방향성이 강함	★	
맛	조금 씹		
참고사항	* 크고 충실하며 맛과 향이 짙은 것이 양품이다.		



감 별 요 점		중요도	비 고
약용부위	잎 및 덩굴성 줄기		
전체모양	잎은 원형이며, 줄기는 긴 원주형	★★	
질 감	딱딱하고 속이 비어있음	★★	
크 기	잎은 길이 3~7cm, 너비 1~3cm, 줄기는 지름 약 1~4mm	★	
색	잎의 윗면은 녹색갈색, 아랫면은 연한 회록색, 줄기는 회황갈색~자갈색	★	
바 깥 면	잎을 확대경으로 볼 때 양면에서 부드러운 털을 볼 수 있음		
	줄기의 바깥면에는 세로 무늬가 있고 갈색의 잔털이 있음	★	
	줄기껍질은 쉽게 떨어져 나가 회백색의 목부가 드러나 보임	★★	1)
	어린 가지에는 털이 밀생함		
절 단 면	줄기의 횡단면은 원형으로 가운데가 비어 있음	★★★★	
냄 새	거의없음		
맛	약간 떼고 뒤에 씹		
참고사항	* 줄기가 고르고 적색 껍질이 있고, 어린 가지 끝에 털이 있고 잎이 완전하게 달려있는 것이 양품이다. * 약 5mm 이상의 줄기가 섞여 있지 않아야 한다.		



인진호

茵陳蒿 *Artemisiae Capillaris Herba* [KHP]

사철쑥 *Artemisia capillaris* Thunberg (국화과 Compositae)의 지상부. 봄에 채취한 것을 면인진(綿茵陳)이라 하고, 가을에 채취한 것을 인진호(茵陳蒿)라 한다.

감 별 요 점			중요도	비 고
약용부위	면인진	지상부의 유묘(幼苗)	★	
	인진호	지상부		
전체모양	면인진	면인진은 말린 덩어리 모양	★	
	인진호	인진호 줄기는 원주형이고 가지가 많고, 수과는 타원형임	★	
질 감	면인진	부드러움	★	
	인진호	약하며 가벼움		
크 기	면인진	줄기는 길이 1.5~2.5cm, 지름 0.1~0.2cm	★	
		잎은 길이 1~3cm, 지름 약 1cm	★	
	인진호	줄기 길이 30~100cm, 지름 2~8mm	★★	
색	면인진	회백색~회록색	★	
	인진호	줄기의 겉은 갈색 또는 자색, 수과는 황갈색임	★	
바 깥 면	면인진	전체에는 백색의 털이 덮여있고, 섬유처럼 부드러움	★★★	
		줄기 바깥면의 백색의 털을 제거하면 세로무늬를 선명하게 볼 수 있음		
		앞에는 잎자루가 있고 1~3회 우상으로 갈라짐	★	
		소열편은 난형 또는 도피침형이고 끝은 뾰족함	★	
	인진호	줄기는 세로무늬가 있으며 짧은 유모로 덮여있음	★	
		잎은 밀집되어 있거나 탈락되어 있음		
		아래쪽의 잎은 1~2회 우상으로 갈라져 있고 기부는 줄기를 싸고 있으며 열편은 가는 실 모양	★★★	
		두상화서는 난형이고 여럿이 모여 원추상을 이루고, 짧은 잎자루가 있음		
절 단 면	면인진	주맥을 가로로 자른 면은 유관속, 책상조직 상하에 백색의 털(綿毛)이 있다		
	인진호	줄기의 자른 면은 유백색		
냄 새	면인진	맑은 향기		
	인진호	특유한 냄새		
맛		조금 씹		
참고사항		* 면인진은 봄철에 어린싹이 6~10cm 정도 자랐을 때 채취한 것으로 지름 2mm 이상의 줄기가 섞여 있어서는 안 된다. * 인진호는 가을철 꽃봉오리가 맺혀 있을 때 채취한 것이다. * 일본에서는 수과(종자)를 인진호라 한다. * 인진호는 질이 유연하고 매우 부드러우며 향기가 강한 것이 양품이다.		



자 근

紫根 *Lithospermi Radix* [KP]

지치 *Lithospermum erythrorhizon* Siebold et Zuccarini, 신강자초(新疆紫草)
Arnebia euchroma Johnst. 또는 내몽자초(内蒙紫草) *Arnebia guttata* Bunge
 (지치과 Boraginaceae)의 뿌리

감 별 요 점		중요도	비 고
약용부위	뿌리		
전체모양	지치 : 가늘고 긴 방추형으로 분지된 것도 있음 신강자초 : 고르지 않은 긴 원주형이고 대부분은 비틀어져 있음 내몽자초 : 원주형~원주형이고 비틀어져 있음	★	
질 감	지치 : 거칠고 꺾여지기 쉬움 신강자초 : 성글고 연하며 가볍다 내몽자초 : 딱딱하면서 무르고 쉽게 잘라진다		
크 기	지치 : 길이 6~10cm, 지름 5~15mm 신강자초 : 길이 7~20cm, 지름 10~25mm 내몽자초 : 길이 6~20cm, 지름 15~40mm	★	
색	지치 : 뿌리의 바깥면은 어두운 자색~자갈색이며, 근두부의 주변은 적자색을 띰	★★	
	신강자초 : 적자색~자갈색		
	내몽자초 : 적자색~어두운 자색		
바 깎 면	지치 : 피부는 얇게 벗겨지기 쉬우며, 대부분 꼬인 깊은 세로 홈이 있고 때로는 목부까지 이름, 근두에는 때때로 줄기의 잔경이 붙어 있음	★	
	신강자초 : 피부는 성글며 막대기형 조각 모양이고 보통 10여 층이 중첩되어 있으며 쉽게 떨어지고, 맨 끝에는 분지된 줄기 자국이 보일 때가 있음	★★★	
	내몽자초 : 근두부는 대개 크고 맨 끝에는 줄기가 하나 또는 여러개가 있으며 짧고 딱딱한 털이 덮여 있고, 피부는 대개 얇으며 보통 여러 층이 서로 중첩되어 있고 쉽게 떨어짐	★★★	
절 단 면	지치 : 입상이며 빈틈이 많고, 횡단면을 확대경으로 볼 때 피부 안쪽의 연한 갈색의 부분은 불규칙하게 배열되고, 목부는 황색에 가까우며, 근두부의 중앙은 때때로 빈틈이 있음	★	
	신강자초 : 횡단면을 확대경으로 볼 때 깔끔하지 않고 목부는 비교적 작음		
	내몽자초 : 횡단면을 확대경으로 볼 때 비교적 깔끔하고 목부는 비교적 작음		
냄 새	특유한 냄새		
맛	지치 : 조금 단 맛		
	신강자초 : 약간 쓰고 떫음		
	내몽자초 : 떫음		
참고사항	* 지치의 뿌리를 경자초(硬紫草), 신강자초와 내몽자초의 뿌리를 연자초(軟紫草)라고 한다. * 건조가 불량한 것이 많으므로 주의를 요함. * 뿌리가 길고 비대하며 자주색이고 질이 부드러우며 껍질이 두꺼운 것이 양품이다.		



청자근



연자근



상: 청자근, 하: 연자근



상: 청자근, 하: 연자근

자단향

紫檀香 Santalini Lignum Rubrum KHP

자단(紫檀) *Pterocarpus santalinus* Linné (콩과 Leguminosae)의 심재

감 별 요 점		중요도	비 고
약용부위	심재(心材)		
전체모양	수피와 변재(邊材)를 제거한 장방형의 덩어리 또는 조각	★★	
질 감	단단하고 잘 꺾여지지 않으며 섬유성임	★	
크 기	길이 1m, 너비 7~15cm	★	
색	황갈색~황등색	★	
바 깥 면	여러개의 세로줄이 있음	★	
절 단 면	횡단면은 층상으로 미세한 구멍이 있음	★	
	종단면은 짙은 색과 옅은 색이 엇갈린 선 무늬가 있음	★★	
냄 새	특유한 향기		
맛	없음		
참고사항	* 물에 끓여도 붉은색이 나오지 않아야 한다. * 오랫동안 공기와 접촉하면 색깔이 어두워지므로 보관시 주의해야 한다. * 국내에서는 향나무(<i>Juniperus chinensis</i>)의 적자색 심재가 자단향으로 유통되기도 하므로 주의해야 한다.		

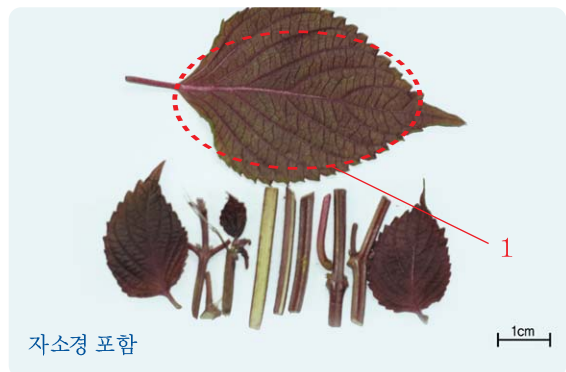


자소엽

紫蘇葉 *Perillae Folium* [KP]

차즈기 *Perilla frutescens* Britton var. *acuta* Kudo 또는 주름소엽 *Perilla frutescens* Britton var. *crispa* Decaisne (꿀풀과 Labiatae)의 잎 및 끝가지

감 별 요 점		중요도	비 고
약용부위	잎 및 끝가지		
전체모양	주름지고 찌그러진 잎과 그 파편으로 때때로 어린 줄기가 있음	★	
질 감	가볍고 부스러지기 쉬움	★	
크 기	잎은 길이 5~12cm, 너비 5~8cm, 입자루 길이 3~5cm	★★	
색	잎은 양면이 모두 갈색을 띤 자색이거나 뒷면은 회록색~녹갈색이고 뒷면은 갈색을 띤 자색인 것도 있음	★★★★	
바 깎 면	엽신은 넓은 난형~도심장형이고 끝은 뾰족하고 잎가는 톱니가 있으며 기부는 넓은 창모양임	★	1)
	잎을 확대경으로 보면 양면에 드문드문 털이 있고 특히 엽맥 위에 더 많으며 뒷면에는 가는 선모를 볼 수 있음		
절 단 면	잎 및 입자루의 횡단면은 방형임		
냄 새	특유한 냄새		
맛	조금 쓴		
참고사항	<p>* 잎은 자소엽(紫蘇葉), 줄기는 자소경(紫蘇梗)으로 구별되어 사용된다.</p> <p>* 자소엽은 크고 자주색을 띠며 부서지지 않고 향기가 강하며 가지가 없는 것이 양품이다.</p> <p>* 잎의 양면이 녹색인 청소엽(靑蘇葉)은 냄새가 다르다.</p> <p>* 지름 3mm이상의 줄기가 3.0% 이상, 줄기 이외의 이물이 1.0% 이상 섞여 있지 않아야 한다.</p>		



전 갈

全蝎 Scorpio KHP

감갈 *Buthus martensii* Karsch (전갈과 Buthidae)을 끓는 물이나 끓는 소금물에 잠깐 담갔다가 말린 것

감 별 요 점		중요도	비 고
약용부위	충체		
전체모양	두부와 흉부 및 전복부는 편평한 긴 타원형이고 후복부는 꼬리 모양으로 구부러져 있음	★★★★	
질 감	연하고 가벼움		
크 기	길이 6~7cm	★	
색	전체가 녹갈색이며 복부와 다리는 황색~황갈색, 꼬리 끝은 갈색	★	
절 단 면	복부를 절단하면 내부는 흑색~갈황색에 잔류물을 볼 수 있음	★	
	후복부의 꼬리 부분은 비어 있음	★	
냄 새	비린 냄새		
맛	짭짤함		
참고사항	* 곰팡이와 충해의 발생이 쉬우므로 저장에 주의를 요한다. * 형체가 완전하고 청색을 띤 갈색 또는 황갈색이 나며 흠이나 이물이 없는 것이 양품이다. * 흠이나 염분이 3.0% 이상 섞여 있지 않아야 한다.		



정 향

丁香 Syzygii Flos KP

정향 (丁香) *Syzygium aromaticum* Merrill et Perry
(정향나무과 Myrtaceae)의 꽃봉오리

감 별 요 점		중요도	비 고
약용부위	꽃봉오리		
전체모양	방망이 모양으로 조금 편평한 화상(花床) 위에 막질 화판이 있음	★★ ★	
질 감	단단함	★	
크 기	길이 10~18mm, 지름 2~4mm	★	
색	어두운 갈색~어두운 적색		
바 깥 면	조금 편평한 사능주상(四稜柱狀)의 화상과 그 위쪽에 두꺼운 꽃받침 4매 및 막질 화판이 4개 있음	★★★★	1)
	화판은 서로 겹쳐서 거의 구형을 이룸	★	
절 단 면	화판으로 싸인 속에는 많은 수술과 한 개의 암술대가 있음		
냄 새	특유한 냄새가 강함		
맛	맵고 자극적이며 나중에 혀를 약간 마비시킴(eugenol)	★★★	
참고사항	* 크고 색이 적갈색으로 유성(油性)이 풍부하고 물에 쉽게 가라앉는 것이 양품이다. * 줄기 5.0% 이상, 줄기 이외의 이물이 1.0% 이상 섞여 있지 않아야 한다.		



조구등

鈎鉤藤 *Uncariae Ramulus et Uncus* KHP

화구등(華鉤藤) *Uncaria sinensis* (Oli.) Havil 또는 기타 동속 근연 식물
(꼭두서니과 Rubiaceae)의 가시가 달린 어린 가지

감 별 요 점		중요도	비 고
약용부위	가시가 달린 어린 가지		
전체모양	짧은 가지줄기에 2개의 구부러진 낚시모양의 가시가 마주나며 때로는 한쪽에만 달린 가지	★★★	
질 감	단단하며 쉽게 꺾여지지 않음	★	
크 기	길이 1~3cm, 지름 약 2mm	★	
색	바깥면은 적갈색 ~ 어두운 적갈색	★	
	횡단면은 연한 갈색		
	꺾은면은 홍적색		
바깥면	자홍색이고 광택이 있음	★	
절단면	꺾은면의 속은 옅은 황색의 해면상의 수가 있음	★★	
냄새	없음		
맛	조금 떫음		
참고사항	<p>* 가시가 마주나고, 줄기가 가늘며 목질화되지 않고 윤택하며 홍색을 나타내는 것이 양품이다.</p> <p>* 화구등(華鉤藤)의 줄기는 대부분 사각주 모양이고, 갈고리 기부는 납작스름하게 넓는데 비하여, 구등(鉤藤, <i>U. rhynchophylla</i>)의 줄기가지는 원주형을 이루거나 사각주에 가까우며, 갈고리의 기부는 다소 둥글다.</p> <p>* 갈고리가 붙어 있지 않는 줄기는 이물질로 간주하며, 이 약은 어린 가지가 2.0% 이상 섞여 있어서는 안 된다.</p>		



지 각

枳殼 *Aurantii Fructus Immaturus* KHP

광귤나무 *Citrus aurantium* Linné, 여름귤나무 *Citrus natsudaidai* Hayata 또는 그 재배 변종 (운향과 Rutaceae)의 미숙 과실

감 별 요 점		중요도	비 고
약용부위	미숙 과실		
전체모양	구형 또는 절단되어 반구형		
질 감	단단하고 꺾기가 어려움	★	
크 기	지름 3~5cm	★	
	열매껍질의 두께 6~13mm	★★★	1)
색	바깥면은 녹갈색~적갈색	★	
	열매껍질 안쪽은 황백색		
바깥면	과립상의 돌기가 있으며 돌기마다 그 위에 들어간 유점(油点)이 있고 꽃대와 과병이 떨어진 자국이 있음	★	2)
절 단 면	매끈하나 군데군데 돌기가 있음		
	속에는 씨가 들어 있음	★★	
냄새	조금 있음		
맛	맛은 쓰고 조금 신맛이 남		
참고사항	* 열매껍질의 두께가 두껍고 크며, 향기가 강한 것이 양품이다. * 중국의 일부지역에서는 탕자(<i>Poncirus trifoliata</i>)의 미숙과를 녹의지각(綠衣枳殼)이라고 하여 혼용하고 있으므로 주의해야 한다.		

